



# Pyhtään liikenneturvallisuuksuunnitelma 2016

# Seudullinen suunnitelma

Pyhtään liikenneturvallisuuksuunnitelma on laadittu osana koko Etelä-Kymenlaakson liikenneturvallisuuksuunnitelmaa. Työn visio, tavoitteet ja painopistealueet määritettiin seudullisina, mutta toimenpiteet kartoitettiin kaikkiin kuntiin kuntakohtaisesti. Työ raportoitiin kunnittaisina esitteinä ja sähköisinä loppuaineistoina.

Työn tavoitteena oli päivittää edellinen suunnitelma siten, että viisaan ja turvallisen liikkumisen edellytykset otetaan entistä enemmän suunnittelun keskiöön. Yhtenä pääteemana suunnittelussa oli liikenneturvallisuuksuustyön kuntatason rakenteiden kuntoon laittaminen. Etelä-Kymenlaakson kunnissa parannettavaa on etenkin liikenneturvallisuuksuustyön organisoinnissa, päättäjien sitouttamisessa ja yhteistyön kehittämisessä sisäisesti ja sidosryhmien suuntaan.

Suunnitelma täsmentää ja konkretisoi valtakunnallisia toimenpiteitä ottaen huomioon Etelä-Kymenlaakson seudun liikenneturvallisuuksustilanteen ja toimintaympäristön erityispiirteet. Työn lopputuloksena on esitetty liikenneturvallisuuksuustyön organisointimalli ja liikenneympäristön toimenpidetarpeet kuntakohtaisesti.



# Liikenneturvallisuuksustilanne

Etelä-Kymenlaaksossa tapahtuu vuosittain keskimäärin 113 henkilövahinkoon johtavaa liikenneonnettomuutta, joista Pyhtäällä yhdeksän (8 %). Seudun onnettomuuksissa menehtyy vuosittain kuusi (Pyhtäällä yksi) ja loukkaantuu 145 henkeä (Pyhtäällä 15). Asukaslukuun suhteutettuna seudulla tapahtuu enemmän henkilövahinkoonnettomuuksia kuin Suomessa keskimäärin. 15–17-vuotiaiden osuus henkilövahingoista on 20 %, vaikka he muodostavat vain 3 % seudun väestöstä. Toinen riskiryhmä on 18–20-vuotiaat, joiden osuus henkilövahingoista on 11 %, mutta vain 3 % seudun väestöstä.

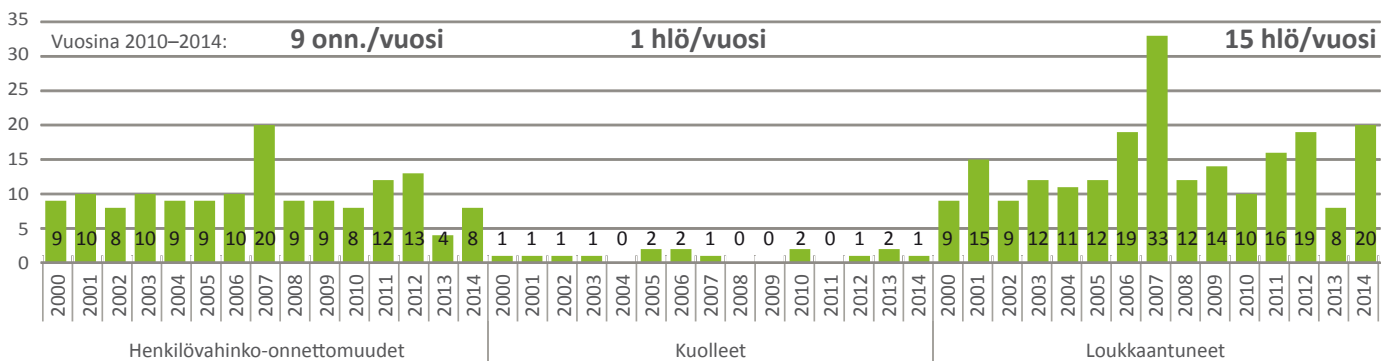
Seudun kaikista onnettomuuksista yksittäisonnettomuudet (suistumiset) muodostavat 21 % ja henkilövahinkoonnettomuuksista 23 %. Yksittäisonnettomuuksien määrä on ollut kasvussa. Seuraavaksi yleisimmät onnettomuusluokat henki-

lövahinkoonnettomuuksissa ovat mopo- (19 %), polkupyörä- (15 %) ja risteämisonnettomuudet (10 %). Mopo-onnettomuudet korostuvat selvästi koko maahan nähden, mutta ne ovat lähteneet voimakkaaseen laskuun viime aikoina.

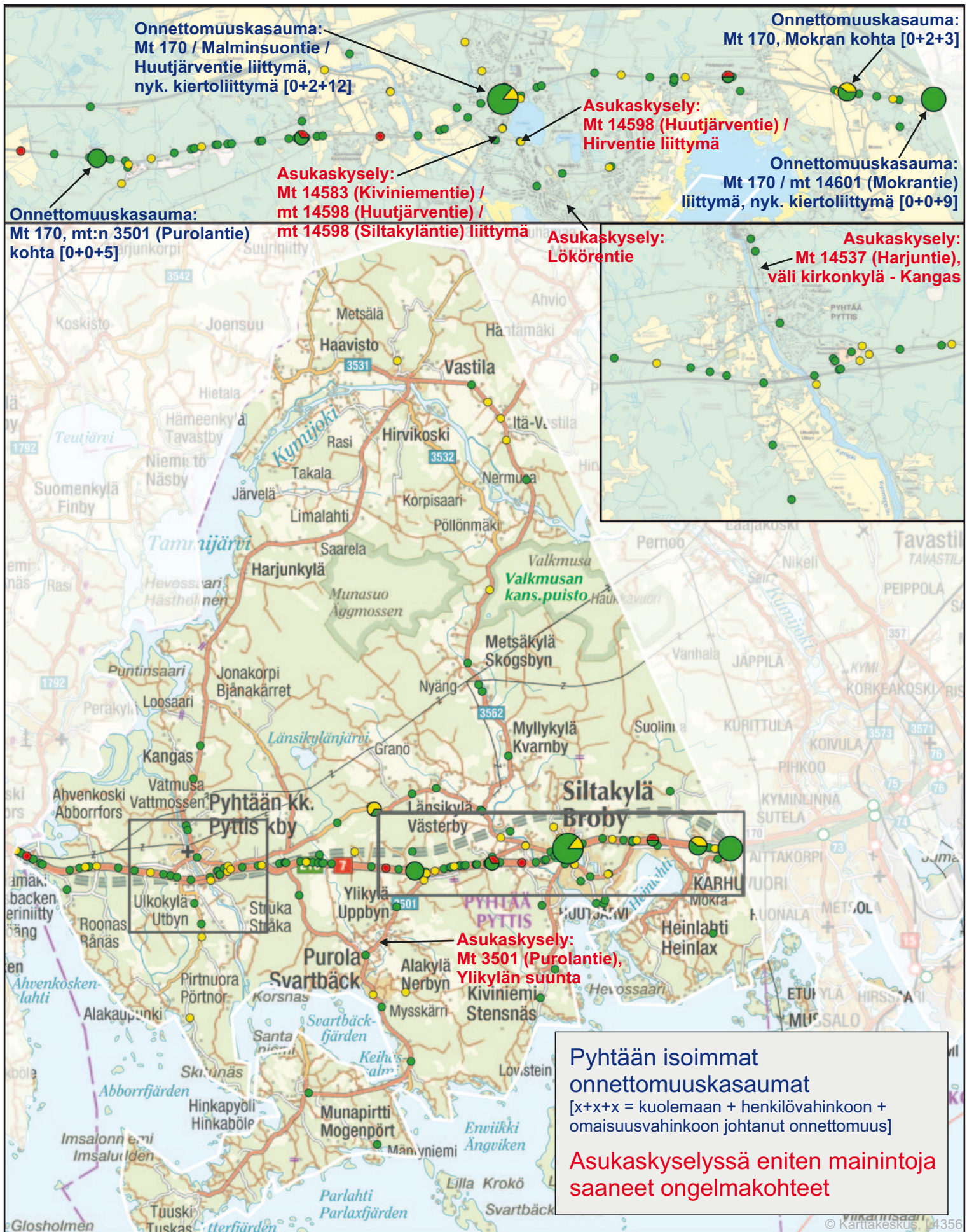
Etelä-Kymenlaaksossa on 78 vähintään viiden onnettomuuden kasaumaa. Kasaumista neljä sijaitsee Pyhtäällä, mutta kaikki kasaumat poistuivat moottoritien rakentamisen myötä. Pyhtään asukaskyselyssä eniten mainintoja saivat jalankulun ja pyöräilyn olosuhteiden parantaminen. Lukuisia mainintoja saaneita kohteita esitettiin kaikkiaan viisi kappaletta.

Liikenneonnettomuuksista aiheutuu Etelä-Kymenlaakson alueella vuosittain 69,5 miljoonan euron kustannukset, joista kuntien osuus on 12,3 miljoonaa euroa (Pyhtään osuus 1,0 M€).

Liikenteen henkilövahinkoonnettomuudet Pyhtäällä vuosina 2000–2014

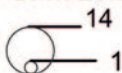


Lähde: Tilastokeskus, Liikenneturva



### Onnettomuudet ja onnettomuuskaasumat 2010–2014

Onnettomuuksien määrä



- Kuolemaan johtanut onnettomuus
- Loukkaantumiseen johtanut onnettomuus
- Omaisuusvahinkoon johtanut onnettomuus

Huom. Onnettomuustarkastelut ajalta ennen moottoritien rakentamista.

## Pyhtään henkilövahinko- onnettomuuksien erityispiirteitä

7 %

(24 %)



Jalankulkija- ja  
pyöräilijäonnettomuudet

17 %

(12 %)



Mopo-  
onnettomuudet

20 %

(54 %)



Taajama-alueiden  
onnettomuudet

7 %

(18 %)



Valtateiden (7)  
onnettomuudet

7 %

(9 %)



Alkoholi-  
onnettomuudet

13,3

(4,5)



Onnettomuuksien  
vakavuusaste  
kuollutta/100 hevaonn.

Lähde: Tilastokeskus, Liikenneturva (suluissa koko maa),  
N = 46 henkilövahinko-onnettomuutta vuosina 2010–2014

## Liikennekuolemien syitä Etelä-Kymenlaaksossa

- Kuljettaja alkoholin vaikutuksessa 34 %  
onnettomuuksista (Koko Suomi 28 %)
- Kuljettaja huumausaineiden vaikutuksessa 12 % (5 %)
- Kuljettaja lääkkeiden vaikutuksessa 10 % (10 %)
- Onnettomuuden syy tieltä suistuminen 41 % (41 %)
- Onnettomuuden syy kohtaaminen 33 % (33 %)
- Kuljettajalla vähintään 10 km/h ylinopeus 35 % (38 %)
- Kuljettajalla vähintään 30 km/h ylinopeus 21 % (22 %)
- Jalankulkija ei noudattanut liikennesääntöjä 60 % (58 %)
  
- Turvavyön käyttö olisi pelastanut 9 henkilöä (366)
- Heijastin olisi pelastanut 3 jalankulkijaa (58)

Lähde: Tutkijalautakuntien tutkimat kuolemaan johtaneet onnettomuudet  
Etelä-Kymenlaaksossa 2004–2013 (yhteensä 76 kuollutta)

## Tavoitteet

Etelä-Kymenlaakson seudulle asetetun liikenneturvallisuusvision lähtökohdaksi on valtakunnallinen visio, joka on kirjattu myös vuonna 2013 laadittuun Kaakkois-Suomen ELY-keskuksen liikenneturvallisuussuunnitelmaan. Vision rinnalle ja sen pyrkimyksiä konkretisoimaan on Etelä-Kymenlaaksoon päätetty myös pitkän aikavälin liikenneturvallisuustyön painopistealueet. Keskeisenä valtakunnallisena tavoitteena, niin liikenneturvallisuustyössä kuin liikennepoliitikassa laajemmin, on lisätä kestävien kulkumuotojen – kävelyn, pyöräilyn ja joukkoliikenteen – osuutta liikkumisessa. Tämä tavoite tukee myös liikenneturvallisuustavoitteiden saavuttamista.

### Etelä-Kymenlaakson seudun liikenneturvallisuusvisio:

- ▶ **Kenenkään ei tarvitse kuolla tai loukkaantua vakavasti liikenteessä.**
- ▶ **Liikkuminen koetaan turvalliseksi.**

Valtakunnallisena tavoitteena on jatkuva liikenneturvallisuuden paraneminen siten, että vuonna 2020 liikennekuolemien määrä on puolittunut ja liikenteessä loukkaantuneiden määrä on vähentynyt neljänneksellä vuoden 2010 tasoon verrattuna. Etelä-Kymenlaakson seudulle asetetuissa tavoitteissa on huomioitu nykyinen onnettomuuskehitys ja onnettomuuksien tavoitevuodeksi on valittu 2025. Tavoitteeksi on asetettu, että **vuonna 2025 seudulla ei tapahdu yhtään liikennekuolemaa** (nykyisin kuusi vuodessa), **loukkaantuneita on enintään 93** (nykyisin 145 vuodessa) ja **henkilövahinkoon johtaneita onnettomuuksia on enintään 74** (nykyisin 113 vuodessa).

## Seudulliset painopistealueet

- Liikenneturvallisuustyön rakenteet kuntoon
- Huomiota ajokuntoon ja -terveyteen
- Tarkkaavaisuutta liikenteeseen
- Turvalaitteet laajamittaisesti käyttöön
- Ajonopeudet turvalliselle tasolle
- Turvallisesti tien yli
- Eroon onnettomuuskausumista ja riskiliittymistä
- Panostusta jalankulun ja pyöräilyn väylien laatuun
- Uudenlaista otetta nuorten liikennekasvatukseen
- Koulut ja työpaikat viisaan liikkumisen edistäjinä

# Liikenneturvallisuustyön organisointi

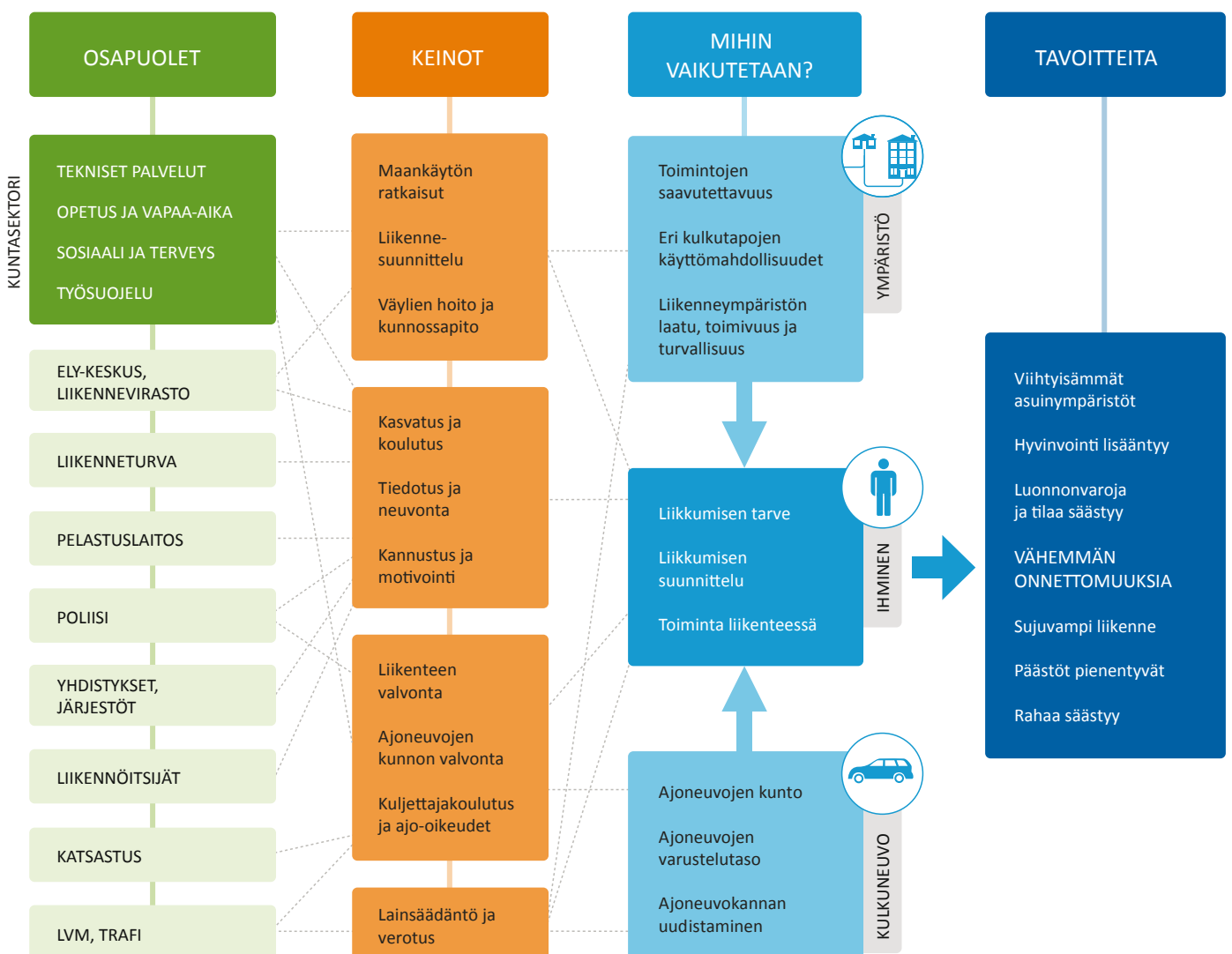
Liikenneturvallisuuden parantaminen edellyttää laajaa keinovalikoimaa ja sen myötä monen osapuolen välistä yhteistyötä. Samanaikaisesti tarvitaan asenteisiin, tietoihin ja taitoihin, maankäyttöön, liikenneympäristöön ja kulkuneuvoihin kohdistuvia toimia sekä liikenteen valvontaa. Paras tulos saavutetaan samaan suuntaan vaikuttavien toimenpiteiden yhteisvaikutuksena. Tuloksekkaan liikenneturvallisuustyön edellytyksenä on myös suunnitelmallinen ja pitkäjänteinen toiminta.

Pyhtäällä liikenneturvallisuustyötä koordinoidaan poikkilinnollisen liikenneturvallisuusryhmän toimesta (työryhmän kokoonpano seuraavalla sivulla). Työryhmän toiminnalla on jo pitkät perinteet ja ryhmä kokoontuu vuosittain 2–4 kertaa. Työryhmässä käsitellään koko liikenneturvallisuustyön kenttää, eli keskustellaan niin liikenneympäristöön, liikennekasvatukseen ja viestintään kuin valvontaankin liittyvistä toimenpiteistä. Jatkossa kokouksia pyritään teemoittelemaan. Toiminnan painopisteeksi nostetaan vahvemmin liikennekasvatus ja viestintä sekä liikenneturvallisuustyön rakenteisiin liittyvät asiat, kuten eri henkilöstöryhmien kouluttaminen sekä liikenneturvallisuusteeman kytkentä kunnan hyvinvoinnin ja terveydenedistämistyöhön sekä muihin strategioihin.

Liikenneturvallisuustyöryhmän toiminta on ennen kaikkea koordinoivaa; tavoitteiden asettamista ja tehtävien jakamista edelleen yksiköihin ja sidosryhmiin. Toiminnassa on tärkeää päästä mahdollisimman konkreettiselle tasolle: ideoida käytökelpoisia rutiineja liikennekasvatuksen arjen työhön, suunnitella ja sopia vastuista tapahtumien ja tempausten järjestämisessä, hakea käytännön yhteistyömuotoja alueen järjestöjen ja yhteisöjen kanssa, viedä liikenneturvallisuusasioita kunnan muihin strategioihin, tiedotukseen ja alueen medioille sekä avustaa pienten liikenneturvallisuustoimien ohjelmoinnissa.

Etelä-Kymenlaakson kunnissa otetaan koeluontoisesti käyttöön niin sanottu liikenneturvallisuustoimijamalli. Toimijan tehtävänä on tukea kuntia ja niiden liikenneturvallisuustyöryhmiä käytännön liikenneturvallisuustyön suunnittelussa ja toteutuksessa, oli kyse sitten liikennekasvatukseen, viestintään, liikenneympäristön turvallisuuskysymyksiin tai työryhmän toiminnan kehittämiseen liittyvistä asioista. Myös liikenneturvallisustilanteen ja -työn seurantaan liittyvät asiat ovat toimijan tehtäväkenttää.

## Liikenneturvallisuustyön osapuolia, työkaluja ja toiminnan tavoitteita



Lähde: Käsikirja kunnan liikenneturvallisuustyöhön, Suomen Kuntaliitto, 2016

# Pyhtään liikennekasvatus ja viestintä

Yhteiskunnan tehtävänä on luoda edellytykset, tietopohja ja motivaatio turvallisille ja vastuullisille valinnoille liikenteessä. Turvallinen ja vastuullisiin liikkumisvalintoihin houkutteleva elinympäristö ja liikennepalvelut muodostavat perustan ihmisten toiminnalle ja päätöksille. Tekniset ratkaisut eivät kuitenkaan yksin riitä, sillä viime kädessä liikkumisen valintoja ja toimintaa liikenteessä ohjaavat monet asenteisiin, arvotuksiin, tottumuksiin, tietoihin ja taitoihin liittyvät tekijät. Näihin vaikutetaan liikennekasvatuksen ja viestinnän sekä valvonnan keinoin.

Liikennekasvatukseen ja viestintään liittyvien toimenpiteiden päätavoitteena on lisätä ihmisten valmiuksia (tietoa, taitoja) ja tahtoa huolehtia itse omasta turvallisuudestaan. Keskeistä on tavoittaa eri ikä- ja liikkujaryhmät elinikäisen liikennekasvatustyön periaatetta noudattaen. Lisäksi tavoitteena on pitää liikenneturvallisuusasioita esillä, herättää keskustelua ja sitä kautta vaikuttaa yleiseen asenneilmapiiriin. Konkreettisten toimenpiteiden suunnittelua ohjaavat seudullisesti asetetut painopistealueet ja niiden suunnittelu tapahtuu liikenneturvallisuustyöryhmän kokouksissa. Suunniteltavat toimenpiteet voidaan jakaa seuraaviin aihekokonaisuuksiin:

- Kunnan sisäinen (työntekijöille, virkamiesjohdolle ja päättäjille) ja ulkoinen (asukkaat, matkailijat, alueella työskentelevät jne.) liikenneturvallisuusviestintä
- Eri henkilöstöryhmille suunnatut tietoisut ja koulutukset (osaaminen perustyössä)
- Eri kohderyhmille suunnatut teematilaisuudet, tapahtumat, kampanjat, kilpailut jne.
- Laajalle yleisölle suunnatut tempaukset ja kampanjat (esim. paikallisten tapahtumien osana)
- Materiaalien laadinta liikennekasvatustyön tueksi

Liikenteen valvonnalla on niin ikään ensiarvoinen merkitys sekä liikenneonnettomuuksien että liikenneriikosten ehkäisyssä. Tieliikenteessä tietoisesti riskejä ottavat vaarantavat sekä oman että toisten hengen ja terveyden. Näkyvä valvonta muistuttaa säännöistä myös turvallisuushakuisia liikkujia. Tienkäyttäjien pitää kokea, että rikkomuksista voi jäädä kiinni. Valvonta on tehokkainta silloin, kun siitä ilmoitetaan etukäteen ja siihen kuuluu sekä näkyviä että vähemmän näkyviä toimia.

Poliisi keskittyy pääosin nopeusvalvontaan, päihteiden ja turvalaitteiden käytön valvontaan sekä riskikuljettajiin. Poliisin tehtävänä on puuttua myös muuhun liikennesääntöjen vastaiseen käyttäytymiseen. Raskaan liikenteen ajoneuvojen ja kuljetustoiminnan sääntöjen noudattamisen valvonta on osa liikennevalvontaa. Poliisi käyttää toimintansa suuntaamisessa hyödykseen valtakunnallisia, alueellisia ja paikallisia onnettomuustietoja, liikennekäyttäytymisen seurantatietoja ja mahdollisuuksien mukaan esimerkiksi paikallisen liikenneturvallisuustyöryhmän ehdotuksia.



## Pyhtään kunnan liikenneturvallisuustyöryhmä

- Osmo Kallio, kunnanvaltuuston pj.
- Sari Tjeder, kunnanhallituksen pj.
- Jari Kansikas, teknisen lautakunnan pj.
- Jouko Pöyhönen, teknisen lautakunnan vpj.
- Mervi Liimatainen, sivistyslautakunnan pj.
- Jan Appelberg, sosiaali- ja terveyslautakunnan pj.
- Ole Tjeder, sosiaali- ja terveyslautakunnan pj.
- Sari Hakulinen, opetus- ja nuoriso-osasto, rehtori
- Janne Kaulio, tekninen johtaja
- Tarja Korhonen, Liikenneturva
- Sonja Lehtonen, ELY-keskus
- Poliisin edustaja

## Pyhtään kärkitoimenpiteitä

- Liikenneturvallisuussivun perustaminen kunnan Internet-sivuille
- Kotihoidon henkilöstön perehdyttäminen liikenneturvallisuusasioihin
- Varhaiskasvatuksen henkilöstön perehdyttäminen liikennekasvatustyöhön
- Opettajille suunnatut toiminnalliset tietoisut liikennekasvatustyön uusista toimintamalleista
- Liikenneturvallisuusteeman käsittely maakunnan vanhusneuvostojen tapaamisessa
- Liikenneturvallisuuskiertue yläkoulun 8-luokkalaisille
- Ikäautoiluun liittyvän teematilaisuuden järjestäminen
- Liikenneturvallisuusteeman esille tuominen Kohti työtä -yhdistyksen mopokerhossa

# Pyhtään liikenneympäristön parantaminen

Etelä-Kymenlaakson alueen liikenneturvallisuuksuustilanne parantui merkittävästi valtatie 7 muututtua koko pituudeltaan moottoritieksi. Tässä liikenneturvallisuuksuunnitelmassa on keskitytty moottoritien jälkeisiin, erityisesti pieniin ja kustannustehokkaisiin, tie- ja katu ympäristön parannustoimiin.

Toimenpideohjelman laadinta on pohjautunut laajaan vuorovaikutukseen ELY-keskuksen, kuntien ja sidosryhmien kanssa. Suunnittelun keskiössä on ollut kestävien liikkumis- muotojen – jalankulun, pyöräilyn ja mopoilun – turvallisuuden parantaminen ajoneuvoliikenteen olosuhteita unohtamatta.

Työn aikana tehtiin laajat asukas-, koululais- ja rehtorikyselyt, jotka yhdessä asiantuntijahaastatteluiden, onnettomuus- kasauma-analyysien ja maastokäyntien kanssa muodostivat toimenpidesuunnittelun perustan. Kuntien ja ELY-keskuksen kanssa käytyjen työpalaverien pohjalta suunnittelussa päätettiin keskittyä erityisesti ajonopeuksien hillintään, tien ylitysten turvallisuuden parantamiseen, onnettomuus- kasaumien vähentämiseen ja turvattomalta tuntuvien riskiliittymien parantamiseen.

Liikenneympäristön toimenpiteet on raportoitu erillisinä kuntakohtaisina toimenpidelistoina ja -karttoina. Kullekin toimenpiteelle on määritetty kustannusarvio, kiireellisyysluokka ja vastuutaho. Pyhtäälle on esitetty yhteensä 33 parantamiskohdetta, ja niihin 49 yksittäistä toimenpidettä. Pyhtään toimenpiteiden yhteenlaskettu kustannusarvio on 1,3 miljoonaa euroa, josta kunnan osuus on 0,8 miljoonaa euroa (65 %). Osa kustannusarvioista on suuntaa antavia ja osa toimenpiteistä vaatii jatkosuunnittelua. Kiireellisyysluokat ovat suuntaa antavia ja ne voivat muuttua esimerkiksi yleisen taloustilanteen vuoksi.

## Kustannukset kiireellisyysluokittain

	Kunta			ELY		
	1 v. 2016– 2017	2 ennen 2020	3 jälkeen 2020	1 v. 2016– 2017	2 ennen 2020	3 jälkeen 2020
Hamina	22 000	429 000	886 000	75 000	40 000	364 000
Kotka	415 000	1 204 000	3 801 000	468 000	363 000	2 842 000
Miehikkälä	2 000	16 000	948 000	37 000	20 000	1 211 000
Pyhtää	11 000	300 000	537 000	18 000	0	429 000
Virolahti	9 000	14 000	1 337 000	21 000	25 000	1 525 000
	459 000	1 963 000	7 509 000	619 000	448 000	6 371 000
<b>Yhteensä</b>		<b>9 931 000</b>			<b>7 438 000</b>	
			<b>17 369 000</b>			

Maanteiden toimenpiteiden laskennallinen henkilövahinko- onnettomuuksien vähenemä on koko Etelä-Kymenlaakson seudulla 1,6 onnettomuutta vuodessa. Katuverkon toimenpiteitä on huomattavasti maanteiden toimenpiteitä enemmän, joten niiden voidaan arvioida vähentävän suunnilleen saman verran onnettomuuksia kuin maanteiden toimenpiteiden. Täten kaikkien toimenpiteiden yhteenlaskettu vähenemä olisi noin kolme henkilövahinkoon johtavaa onnettomuutta vuodessa, mikä vastaa asetettuja tavoitteita. Liikennemäärien väistämätön kasvu lisää kuitenkin onnettomuuksien määrää, joten liikenneturvallisuuksuustyön tärkeä rooli onnettomuuksien vähentämisessä korostuu tulevaisuudessa entisestään.

## Pyhtään kärkitoimenpiteitä

- Hidasteen rakentaminen suoja- tien kohdalle Huutjärventien ja Hirventien liittymään
- Kiviniementien, Huutjärventien ja Silta- kyläntie liittymän jatkosuunnittelu (esim. kiertoliittymä)
- Alueellisen nopeusrajoituksen alentaminen 40→30 km/h tonttikatuverkolla
- Koulujen kohtien pienet liikenneturvalli- suustoimet
- Nopeusrajoituksien alentamiset turvattomimmista maantiekohteissa
- Huomion kiinnittäminen nopeusrajoituk- seen nopeusnäyttötauluin ja valvonnan lisääminen poliisin automaattivalvonta- autoa hyödyntämällä



# Jatkotoimenpiteet ja seuranta

Suunnitelman valmistuttua tärkeintä on käytännön toiminnan ja toimenpiteiden välitön käynnistäminen. Liikkeelle kannattaa lähteä eri hallintokuntien toimintatapojen ja arjen rutiinien kehittämisestä sekä eri toimijoiden välisen yhteistyön vahvistamisesta. Näin luodaan perustaa pitkäjänteiselle liikenneturvallisuukselle. Myös erilaisten viestinnällisten toimien (tiedotus, tempaukset) toteuttaminen yhteistyössä sidosryhmien kanssa on helppoa ja kustannustehokasta.

Liikenneturvallisuuksuustyötä ei pidä rakentaa pelkästään liikenneympäristön parannusten varaan, vaan toiminnan painopisteen on oltava yhtäläillä tietoisuutta lisäävissä ja turvallista liikennekulttuuria edistävissä toimenpiteissä.

Myös suunnitelman seurannan merkitys on suuri. Seurannan kautta varmistetaan, että tehty työ on oikeansuuntaista ja toimenpiteet vaikuttavat odotetulla tavalla. Seurantavastuu kuuluu toimenpiteiden toteutuksesta vastaaville tahoille eli kunnan eri hallintokunnille, ELY-keskukselle, Liikenneturvalle ja poliisille. Käytännön tasolla seuranta tehdään liikenneturvallisuuksuustoimijan avustuksella kunnan liikenneturvallisuuksuustyöryhmän kokoontumisten yhteydessä.

Liikenneturvallisuuksuunnitelmassa esitettävät toimenpiteet vaativat resursseja – rahaa ja henkilötyötä. Suunnitelma onkin tarpeen käsitellä ja tarpeen mukaan hyväksyttävä niillä tahoilla, joiden käsissä toiminnan resurssit ovat. Myös suunnitelman esittely kunnan päätöksentekielimissä lisää päättäjien ymmärrystä liikenneturvallisuuksuustyön kokonaisuudesta, liikenneonnettomuuksien riskitekijöistä sekä tuo itse suunnitelmalle näkyvyyttä ja painoarvoa.

Käytännön työn kannalta on tärkeää, että hallintokuntien johto tukee ja kannustaa työntekijöitä liikenneturvallisuuksuustyössä ja siten suunnitelman edistämistä. Tätä edesauttaa, jos liikenneturvallisuuksusteema saadaan sisällytettyä niihin suunnitelmiin ja asiakirjoihin, jotka ohjaavat käytännön työn sisältöä sekä toimintaresursseja.

## Tärkeitä ensiaskeleita Pyhtäällä:

- Suunnitelmasta tiedottaminen asukkaille, kunnan työntekijöille ja päättäjille
- Suunnitelma-aineistojen koonti kunnan Internet-sivuille
- Kunnan liikenneturvallisuuksuustyöryhmän toimintatapojen uudistaminen
- Seudullisen liikenneturvallisuuksuustoimijamallin käyttöönotto
- Liikenneturvallisuuksustavoitteiden linkittäminen kunnan muihin suunnitelmiin
- Kuntakorttiin kirjattujen lähivuosisien toimenpiteiden toteuttaminen
- Seurannan käynnistäminen ja seudullisen seuranta-palaverin järjestäminen

## Lisätietoja:

Janne Kaulio, Pyhtään kunta  
Sonja Lehtonen, Kaakkois-Suomen ELY-keskus  
Mikko Lautala, Linea Konsultit Oy  
Juha Heltimo, Strafica Oy

## Aineistot ladattavissa:

<https://www.ely-keskus.fi/web/ely/kaakkois-suomi-kuntakohtainen-liikenneturvallisuuksu>

Kaakkois-Suomen elinkeino-, liikenne- ja ympäristökeskus  
Salpausselänkatu 22  
PL 1041, 45101 KOUVOLA  
puh. 0295 029 000  
[www.ely-keskus.fi/web/ely/ely-kaakkois-suomi](http://www.ely-keskus.fi/web/ely/ely-kaakkois-suomi)

[www.ely-keskus.fi](http://www.ely-keskus.fi)