



# Kotkan kaupungin ja Pyhtään kunnan ympäristönsuojelumääräykset 2021

## Sisälllys

### Yleiset määräykset

1 § Tavoite .....	2
2 § Määräysten antaminen ja valvonta .....	2
3 § Määräysten soveltaminen .....	2
4 § Määräysten suhde paikallisiin olosuhteisiin .....	2
5 § Määräyksissä käytetyt määritelmät.....	2

### Jätevesien käsittely ja johtaminen

6 § Talousjätevesien käsittely .....	3
7 § Jätevesien käsittely pohjavesialueella .....	4
8 § Jätevesien käsittely rantavyöhykkeellä.....	4
9 § Jätevesien käsittely siirtolapuutarha-alueilla (ryhmäpuutarha-alueilla) .....	5
10 § Ajoneuvojen, veneiden, koneiden ja muiden vastaavien laitteiden pesu ja huolto.....	5

### Jätehuolto

11 § Lumen vastaanottoaikkojen sijoittaminen ja käyttö .....	5
12 § Tiili- ja betonijätteen hyödyntäminen maanrakentamisessa .....	6
13 § Eläinten ruokinta.....	6

### Ilmansuojelu

14 § Savukaasupäästöt ja niiden haitallisten vaikutusten ehkäiseminen.....	7
15 § Rakennusten ja rakenteiden rakennus-, kunnostus- ja puhtaanapitotyöt .....	7
16 § Teollisuus- ja varastoalueet .....	7
17 § Kulkuväylien, pihojen ja yleisten alueiden kunnossapito- ja puhtaanapitotyöt.....	7
18 § Purettavien rakennusten poltto.....	8

### Melu

19 § Erityisen häiritsevä melu yöaikaan .....	8
20 § Poikkeaminen melu-ilmoitusmenettelystä .....	8

### Kemikaalit

21 § Yleiset määräykset kemikaalien varastoinnista .....	9
22 § Polttonesteen täyttö- tai jakelupaikka.....	10
23 § Käytöstä poistetun maanalaisen säiliön käsittely .....	10
24 § Käytöstä poistetun lämmönsiirtonesteen käsittely .....	10

### Maatalous

25 § Vesiensuojelulliset vaatimukset hevostalleille .....	10
-----------------------------------------------------------	----

### Muut määräykset

26 § Ympäristönsuojelumääräysten rikkomisen tai laiminlyönnin seuraamukset .....	11
27 § Poikkeaminen ympäristönsuojelumääräyksistä .....	11
28 § Siirtymäkausimääräykset .....	11
29 § Määräysten voimaantulo .....	11

Liite 1. [Kotkan pohjavesialueet](#)

Liite 2. [Pyhtään pohjavesialueet](#)

## YLEISET MÄÄRÄYKSET

### 1 § Tavoite

Ympäristönsuojelumääräysten tavoitteena on paikalliset olosuhteet huomioon ottaen ehkäistä ympäristön pilaantumista sekä poistaa ja vähentää pilaantumisesta aiheutuvia haittoja siten kuin ympäristönsuojelulaissa on säädetty.

### 2 § Määräysten antaminen ja valvonta

Kotkan ympäristölautakunta on antanut ympäristönsuojelumääräykset ympäristönsuojelulain nojalla.

Ympäristönsuojelumääräysten noudattamista valvoo kunnan ympäristönsuojeluviranomainen, jona Kotkan kaupungissa ja Pyhtään kunnassa toimii yhteinen ympäristölautakunta ja sen alaisena Kotkan ympäristönsuojelun palveluyksikkö.

### 3 § Määräysten soveltaminen ja suhde muihin määräyksiin

Määräykset eivät koske ympäristönsuojelulain mukaan luvanvaraista toimintaa tai ilmoitusvelvollista toimintaa, joiden osalta ympäristön pilaantumisen ehkäisyä ja torjuntaa koskevat määräykset annetaan ympäristölupapäätöksessä tai ilmoituksen perusteella tehtävässä päätöksessä. Määräykset eivät koske puolustusvoimien toimintaa.

Jos muualla on annettu tässä annettuja määräyksiä ankarampia säännöksiä, on niitä noudatettava näiden määräysten estämättä. Tällaisia määräyksiä voivat olla esimerkiksi rakennusjärjestys, kaavamääräykset, jätehuoltomääräykset tai satamajärjestys.

### 4 § Määräysten suhde paikallisiin olosuhteisiin

Määräykset ovat voimassa Kotkan kaupungin ja Pyhtään kunnan alueella, ellei muualla näissä määräyksissä toisin säädetä.

Alueita, joilla pilaantumisen ehkäiseminen, poistaminen ja vähentäminen edellyttävät tarkennettuja määräyksiä ovat:

- pohjavesialueet
- vesistöjen rantavyöhykkeet
- viemäriverkoston ulkopuolelle sijaitsevat alueet
- siirtolapuutarha-alueet (eli ryhmäpuutarha-alueet)

Lisäksi niillä alueilla, jotka on vahvistettu vedenottamon suoja-alueeksi, tulee ympäristönsuojelumääräysten lisäksi noudattaa suoja-alueääräyksiä. Tällaisia alueita ovat Pyhtään puolella Heinlahden, Korkeaharjun ja Kangasmäen suoja-alueet. Kotkassa ei ole vedenottamoita.

### 5 § Määräyksissä käytetyt määritelmät

Avopoltto

Maassa, tynnyrissä tai vastaavassa ilman tulipesää tapahtuva polttaminen.

#### Harmaa jätevesi

Harmaa jätevesi on erilaisista perustoiminnoista, kuten peseytyminen, siivoaminen, keittiöstä tai muusta vastaavasta, syntyvää jätevettä. Harmaat jätevedet eivät sisällä vesikäymälän huuhteluvettä eikä esimerkiksi erottelevan käymälän virtsaa eikä kuiva- tai kompostikäymälän suotonestettä. Harmaa jätevesi sisältää pääasiassa ruoantähteitä, rasvoja ja pesuaineita.

#### Kantovesi, vähäinen vedenkäyttö

Kyseessä on kantovesi, jos vesi joko kannetaan kiinteistölle tai kiinteistöllä on väliaikainen, vain sulan maan aikaan käytössä oleva talousvesijohto ja kiinteistöllä on korkeintaan 30 litran sähkökäyttöinen lämminvesivaraaja. Kiinteistöllä ei ole pyykin- tai asianpesukonetta tai muuta vastaavaa vettä käyttävää laitetta tai vesikäymälää. Kantovedelliset kiinteistöt ovat lähtökohtaisesti vähäisen vedenkäytön kiinteistöjä.

#### Maanalainen säiliö

Säiliö, jonka ulkopinta kokonaisuudessaan hoitokuilun kohtaa lukuun ottamatta on suoraan kosketuksessa maahan.

#### Maanpäällinen säiliö

Maanpinnalla, huonetilassa tai suojakammiossa oleva säiliö.

#### Maatalousjäte

Biohajoava kasviperäinen jäte

#### Pohjavesialue

Luokiteltu eli vedenhankintaa varten tärkeä pohjavesialue (1-luokka), muu vedenhankintakäyttöön soveltuva pohjavesialue (2-luokka) ja pohjavesialue, jonka pohjavedestä pinta- ja maaekosysteemi on suoraan riippuvainen (1E-luokka). Pohjavesialueet koostuvat muodostumisalueesta ja sen ulkopuolella olevasta reunavyöhykkeestä. Kartat pohjavesialueista ovat liitteenä.

#### Tulvanalainen alue

Tulvanalaisella alueella tarkoitetaan aluetta, joka jää tulvan alle useammin kuin keskimäärin kerran 20 vuodessa eikä sitä ole suojattu tulvapenkereillä tai muilla pysyvillä rakenteilla. Tulvakarttoja löytyy ympäristöhallinnon internet sivuilta, osoitteesta [www.ymparisto.fi](http://www.ymparisto.fi).

#### Rantavyöhyke

200 m rantaviivasta sijaitseva maa-alue, ellei alueen yleiskaavassa ole erikseen määritelty rantavyöhykettä.

#### Yleinen alue

Järjestyslain mukainen yleinen paikka, esim. puisto, tori, uimaranta, liikuntaan varattu tai vastaava alue.

## JÄTEVESIEN KÄSITTELY JA JOHTAMINEN

### 6 § Talousjätevesien käsittely

Jätevesien käsittelyssä ja johtamisessa on ympäristönsuojelumääräysten lisäksi noudatettava talousjätevesien käsittelystä vesihuoltolaitoksen viemäriverkoston ulkopuolisilla alueilla annetun valtioneuvoston asetuksen (157/2017, ns. jätevesiasetus), ympäristönsuojelulain (527/2014) ja muiden kunnallisten määräysten säännöksiä.

Ympäristönsuojelulaissa on määritelty jätevesille perustason puhdistusvaatimukset. Kunnan ympäristönsuojelumääräyksissä määritellyillä alueilla voidaan ottaa käyttöön ohjeellinen puhdistustaso.

Puhdistusvaatimukset ovat seuraavat:

	Perustaso	Ohjeellinen taso
Orgaaninen aines (BHK7)	80 %	90 %
Kokonaisfosfori	70 %	85 %
Kokonaistyyppi	30 %	40 %

Talousjätevesien käsittelylaitteiston ja kuivakäymälän sekä puhdistettujen jätevesien purkupaikan sijoittamisessa kiinteistöllä on noudatettava seuraavia vähimmäissuojaetäisyyksiä:

Kohde	Vähimmäissuojaetäisyys
Talousvesikaivo	Maaston kaltevuudesta ja maaperästä riippuen: Huonosti läpäisevä maaperä 20–40 m Hyvin läpäisevä maaperä 30–50 m
Vesistö	20 m
Tie, tontin raja, rajaoja	5 m <sup>*)</sup>
Naapurin rakennus, asuinrakennus	10 m

Suojakerros ylimmän pohjavedenkorkeuden yläpuolella vähintään:

- maasuodatuksessa 0,50 m
- imeytyksessä 1 m

\*) Puhdistetun jäteveden johtamiseen rajaojaan tulee olla naapurin kirjallinen suostumus.

Kaikki jätevedet on johdettava täyttymishälyttimellä varustettuun umpisäiliöön silloin, kun jätevesien käsittelyssä ei voida noudattaa vähimmäissuojaetäisyyksiä tai jätevesien asianmukainen käsittely ei muista syistä ole mahdollista. Jätevesien käsittelylaitteistoa ei saa sijoittaa tulvanalaiselle alueelle. Puhdistettuja talousjätevesiä ei saa johtaa suoraan vesistöön tai mereen vaan ne on esimerkiksi imeytettävä maahan tai johdettava ojaan.

Kiinteistön muut kuin vesikäymälän jätevedet voidaan johtaa puhdistamattomina maahan, jos niiden määrä on vähäinen (esim. kantovesi) eikä niistä aiheudu ympäristön pilaantumisen vaaraa. Vähäisetkään jätevedet eivät saa joutua suoraan tai pintavaluntana mereen, vesistöön tai ojaan.

## 7 § Jätevesien käsittely pohjavesialueella

Pohjavesialueella ja pohjavesialueen muodostumisalueella vesikäymälän sekä astian- ja pyykinpesukoneiden jätevesien imeyttäminen maahan on kielletty. Vesikäymälän sekä astian- ja pyykinpesukoneiden jätevedet on johdettava vesihuoltolaitoksen viemäriverkostoon tai sen puuttuessa talousjätevedet on käsiteltävä menetelmällä, jonka puhdistusteho täyttää valtioneuvoston asetuksen talousjätevesien käsittelystä viemäriverkostojen ulkopuolisilla alueilla (157/2017) mukaisen ohjeellisen puhdistustason. Käsittelyn jälkeen jätevedet on johdettava tiiviissä putkessa pohjavesialueen ulkopuolelle. Mikäli tämä ei ole mahdollista, on jätevedet johdettava täyttymishälyttimellä varustettuun umpisäiliöön.

Harmaat jätevedet lukuun ottamatta astian- ja pyykinpesukonevesiä voidaan pohjavesialueilla käsitellä ympäristönsuojelulain perustason vaatimuksia noudattaen. Käsitellyt vedet voidaan imeyttää maahan.

## 8 § Jätevesien käsittely rantavyöhykkeellä

Rantavyöhykkeelle johdettavat jätevedet on käsiteltävä menetelmällä, jonka puhdistusteho täyttää valtioneuvoston asetuksen talousjätevesien käsittelystä viemäriverkostojen ulkopuolisilla alueilla (157/2017) mukaisen ohjeellisen puhdistustason.

Puhdistettuja talousjätevesiä ei saa johtaa suoraan vesistöön vaan ne on käsittelyn jälkeen imeytettävä maahan tai johdettava ojaan huomioiden vähimmäissuojaetäisyydet.

Jätevesien käsittelyjärjestelmä on sijoitettava kiinteistölle siten, että tulvan aikana vesi ei pääse jäteveden käsittelylaitteistoihin.

Vesikäymälän rakentaminen on kielletty, jos umpi- ja vastaavien talousjätevesisäiliöiden ja puhdistuslaitteistojen huolto tieyhteyden puuttumisen tai muun syyn vuoksi ei ole mahdollista.

Erillisestä saunarakennuksesta tulevat pesuvedet, mikäli niiden määrä on vähäinen (eli käytössä on ns. kantovesi tai kesävesijohto ja korkeintaan 30 litran sähkökäyttöinen lämminvesivaraaja), voidaan imeyttää 6 §:ssä esitettyä 20 metrin vähimmäissuojaetäisyyttä lähemmäksi rantaviivaa, ei kuitenkaan lähemmäksi kuin saunarakennus. Tällöin tulee varmistaa, etteivät saunarakennuksen pesuvedet pääse puhdistamattomina tai pintavaluntana suoraan vesistöön, mereen tai ojaan.

### 9 § Jätevesien käsittely siirtolapuutarha-alueilla (ryhmäpuutarha-alueella)

Vesikäymälän sekä astian- ja pyykinpesukoneen käyttö siirtolapuutarha-alueelle on kielletty. Käymäläratkaisun on oltava kuivakäymälä.

Pesuvesiä ei saa johtaa puhdistamattomina vesistöön tai mereen. Mikäli mökkiin ei tule paineellista vettä (kantovesi), voidaan vähäiset pesuvedet imeyttää omalla palstalla maahan esim. imeytyskaivon tai kivi-/sorasapen kautta tai käyttää kasteluun. Lisäksi on huomioitava Kotkan kaupungin siirtolapuutarhaohje.

### 10 § Ajoneuvojen, veneiden, koneiden ja muiden vastaavien laitteiden pesu ja huolto

Ajoneuvojen, veneiden, koneiden ja vastaavien laitteiden pesuvedet on johdettava jätevesiviemäriin tai muuhun tähän tarkoitukseen hyväksytyyn jätevesien käsittelyjärjestelmään hiekan- ja öljynerotuskaivon kautta, mikäli pesussa käytetään liuottimia sisältäviä pesuaineita tai pesu on ammattimaista tai siihen verrattavaa usein toistuvaa.

Ajoneuvoja, veneitä, koneita ja vastaavia laitteita satunnaisesti muilla kuin liuottimilla pestäessä pesuvedet voidaan imeyttää myös maaperään tai johtaa sadevesiviemäriin edellyttäen, ettei siitä aiheudu ympäristön pilaantumista. Veneitä satunnaisesti pelkällä vedellä pestäessä huuhteluvedet voidaan johtaa mereen.

Tärkeillä ja vedenhankintakäyttöön soveltuvilla (eli 1 ja 2-luokan) pohjavesialueilla sijaitsevilla kiinteistöillä ajoneuvojen, veneiden, koneiden ja laitteiden pesu pesuaineilla on sallittu ainoastaan tähän tarkoitukseen rakennetulla pesupaikalla, josta pesuvedet johdetaan hiekan- ja öljynerotuskaivon kautta yleiseen jätevesiviemäriin tai muuhun hyväksytyyn jätevesien puhdistusjärjestelmään.

Veneiden pohjamaali on poistettava tiiviillä alustalla tai muutoin suojaamalla siten, että ympäristölle haitallisten maalijätteen pääsy maaperään estetään ja maalijäte voidaan kerätä talteen. Veneiden hiontapölyn leviäminen ympäristöön on estettävä. Koneellisessa hionnassa tulee käyttää pölynkeräimellä varustettua hiontalaitetta. Veneiden hiontapöly ja muu haitallinen jäte on toimitettava jätteen laadun edellyttämään vastaanottoaikaan.

## JÄTEHUOLTO

### 11 § Lumen vastaanottoaikojen sijoittaminen ja käyttö

Lumen vastaanottoaika ei saa sijoittaa jäälle, vesistöön tai 1- tai 2-luokan pohjavesialueelle.

Lumenkaatopaikoista tulee tehdä ilmoitus ympäristönsuojeluviranomaiselle, joka voi edellyttää toiminnan ympäristövaikutusten tarkkailua. Lumen vastaanottoaika on sijoitettava ja niistä on huolehdittava siten, ettei toiminnasta aiheudu ympäristön pilaantumista, eikä kohtuutonta haittaa asutukselle tai muulle maankäytölle. Sulamisvesistä on erotettava kiinteät roskat ennen vesien johtamista ojaan tai maastoon. Vastaaanottoaikat ja niiden ympäristö on siivottava roskista ja muista jätteistä vuosittain heti lumien sulamisen jälkeen. Vastaaanottoaikkajen haltijan on huolehdittava siitä, ettei alueelle tuoda muuta jätettä.

## 12 § Tiili- ja betonijätteen hyödyntäminen maarakentamisessa

Pienimuotoisessa maarakentamisessa voidaan hyödyntää puhtaita betoni- ja tiilijätteitä korvaamaan luonnonaineksia, kun hyödynnettävän jätteen määrä ei ylitä 500 tonnia tai 300 irtokuutiota.

Betoni- ja tiilijätteen hyötykäytön tulee täyttää seuraavat edellytykset:

- Hyödynnettävä jäte ei saa aiheuttaa haittaa tai vaaraa ympäristölle. Jätteen haltijan on oltava selvillä hyödynnettävän jätteen puhtaudesta ja haitattomuudesta sekä soveltuvuudesta maarakennuskohteeseen.
- Hyödynnettävän jätteen sijoituspaikka ei ole asuinrakennuksen alla, tärkeällä luonnonsuojelutarkoitukseen osoitetulla alueella, pohjavesialueella tai tulvanalaisella alueella. Etäisyys lähimpään talousvesikaivoon tai vedenottamoon on vähintään 30 metriä.
- Hyödynnettävä jäte saa sisältää enintään yhden painoprosentin siihen kuulumatonta kellumatonta ainesta (esim. puu, kumi ja metalli).
- Hyödynnettävä jäte saa sisältää enintään 10 cm<sup>3</sup>/kg vettä kevyempiä materiaaleja (esim. muovi ja eristeet).
- Hyödynnettävä jäte on murskattu käyttötarkoitukseen sopivaksi (enintään 90 mm palakoko).
- Jätettä sisältävä rakennekerros peitetään pilaantumattomalla luonnon maa- tai kiviaineksella (vähintään 10 cm paksuinen kerros). Jätteen sijoittamiselle on oltava kiinteistön omistajan tai haltijan hyväksyntä.
- Jätteen hyötykäytöstä maarakentamisessa on annettava tieto uudelle haltijalle kiinteistön haltijan vaihtuessa.

Hyötykäytöstä tulee tehdä kirjallinen ilmoitus kunnan ympäristönsuojeluviranomaiselle vähintään 30 päivää ennen toimenpiteen aloittamista. Ilmoituksessa on esitettävä betoni- ja tiilijätteen määrä, alkuperä, esikäsittely, käyttötarkoitus, tuleva hyödyntämispaikka, työn valmistumisaika ja kiinteistön omistajan tai haltijan lupa. Lisäksi ilmoitukseen on liitettävä mahdolliset jätteen ympäristökelpoisuutta kuvaavat analyysitulokset ja karttapiirros.

## 13 § Eläinten ruokinta

Elintarvikejätteen käyttö lintujen ja muiden luonnonvaraisten eläinten ruokinnassa asuinkiinteistöjen pihoilla ja parvekkeilla sekä yleisillä alueilla on kielletty. Ruokintapaikka on pidettävä siistinä siten, ettei se houkuttele haittaeläimiä. Mikäli lintujen ruokinta houkuttelee paikalle haittaeläimiä, tulee ruokinta lopettaa tai ruokinta suorittaa siten, että haittaeläimet eivät pääse käsiksi ruokaan. Kesäajaksi ruokinta on lopetettava ja ruokintapaikat on puhdistettava.

Lintujen ja muiden luonnonvaraisten eläinten ruokinta on sallittu vain maanomistajan tai kiinteistön haltijan luvalla.

## ILMANSUOJELU

### 14 § Savukaasupäästöt ja niiden haitallisten vaikutusten ehkäiseminen

Lämmityskattiloissa ja muissa tulipesissä on käytettävä niille sopivaa polttomateriaalia. Polttolaitteita on säädettävä, käytettävä ja huollettava siten, ettei poltosta tai huoltotoimenpiteistä aiheudu haittaa terveydelle tai kohtuutonta haittaa viihtyvyydelle tai ympäristölle. Erityisesti polttolaitteen käytössä on varmistettava, että tulisija saa riittävästi palamisilmaa.

Asemakaava-alueella avopoltto on kielletty, pois lukien erikseen merkityt tulentekopaikat ja yleisötapahutumien yhteydessä kulttuuritulet yms.

Jätehuollosta ja jätteiden hävittämisestä polttamalla on säädetty jätehuoltomääräyksissä.

### 15 § Rakennusten ja rakenteiden rakennus-, kunnostus- ja puhtaanapitotyöt

Rakennusten julkisivujen ja ulkotiloissa tehtävien rakenteiden tai esineiden hiekkapuhallus- ja muissa pölyävissä töissä työkohte ja maanpinta on suojattava esim. peitteellä siten, että jätteiden pääsy ympäristöön estetään. Määräys peittämisestä ei koske vähäisiä korjaus-, puhdistus- tai paikkaustöitä eikä töitä, joissa pölyn ja hiekkapuhallusjätteen leviäminen on estetty muulla riittävän tehokkaalla tavalla. Työn jälkeen ympäristö on siivottava ja syntyneet jätteet on toimitettava asianmukaiseen käsittelyyn.

Rakennusten ulkopintoja käsiteltäessä ikkunat ja muut ulkoilma-aukot on tiivistettävä siten, että pölyn ja muiden haitallisten aineiden tunkeutuminen rakennuksen sisälle estetään. Tiivistämismääräys ei koske vähäisiä korjaus-, puhdistus- tai paikkaustöitä eikä niitä työmenetelmiä, joissa pölyn leviäminen sisälle on muilla tavoin estetty. Koneellinen ilmanvaihto on tarvittaessa keskeytettävä työn ajaksi.

Kiinteistön haltijan tai toimenpiteen tekijän on ilmoitettava pölyä aiheuttavien kunnostustöiden aloittamisesta kiinteistön asukkaille ja naapureille riittävän ajoissa, viimeistään 5 päivää ennen töiden aloittamista.

Tapauskohtaisesti ympäristönsuojeluviranomainen voi edellyttää ympäristönsuojelulain mukaista ilmoitusta melua ja tärinää aiheuttavasta tilapäisestä toiminnasta.

### 16 § Teollisuus- ja varastoalueet

Teollisuus- ja varastoalueilla on pölyävät ja haisevat työvaiheet tehtävä siten, ettei siitä aiheudu pöly- tai hajuhaittaa naapurikiinteistöille eikä ympäristön pilaantumisen vaaraa. Pölyäviä tai haisevia töitä tehtäessä on pölyn ja hajun leviäminen estettävä asianmukaisin suojuksin.

### 17 § Kulkuväylien, pihojen ja yleisten alueiden kunnossapito- ja puhtaanapitotyöt

Hiekoitushiekan ja roskien koneellisen poistamisen tai muun koneellisen kunnossapito- ja puhtaanapitotyön aiheuttama pölyäminen on estettävä käyttämällä riittävästi vettä tai suorittamalla työ pintojen ollessa märkiä sateesta tai sulamisvesistä. Hienojakoisen kiintoaineen poistamiseksi alue on vielä tarvittaessa pestävä vedellä. Lehtipuhaltimen käyttö hiekan tai roskien poistossa on sallittua vasta silloin, kun toimenpide ei muilla keinoin pystytä riittävän tehokkaasti tekemään. Ensisijaisesti tulee käyttää muita, vähemmän pölyhaittaa aiheuttavia menetelmiä.

Tiesuolan käyttöä liukkauden ja pölyämisen torjuntaan on vältettävä pohjavesialueilla. Keliolosuhteiden niin vaatiessa suolan käyttö on sallittua. Liukkauden ja pölyämisen torjuntaan käytettävän kemikaalin valinnassa tulee suosia ympäristöä vähiten kuormittavaa vaihtoehtoa.



## 18 § Purettavien rakennusten poltto

Rakennusten ja rakennelmien hävittäminen polttamalla on kielletty. Ympäristönsuojeluviranomainen voi myöntää poikkeuksen tästä määräyksestä, mikäli rakennuksen polttaminen on tarpeen pelastusviranomaisen tai vastaavan tahon tarpeen vuoksi. Poikkeuksesta tehtävässä päätöksessä annetaan tarpeelliset määräykset toiminnasta aiheutuvan ympäristön pilaantumisen ehkäisemiseksi. Lisäksi rakennusvalvonnalta tulee hakea kohteelle purkulupa.

## MELU

### 19 § Erityisen häiritsevää melua yöaikaan

Erityisen häiritsevää melua aiheuttavien koneiden ja laitteiden käyttäminen sekä muiden lähiasutukselle häiritsevää melua aiheuttavien toimintojen suorittaminen on kielletty maanantaista lauantaihin klo 22–07 ja sunnuntaisin sekä muina pyhäpäivinä klo 18–10. Erityisen häiritsevää melua aiheuttavien koneiden ja laitteiden käyttäminen on muulloinkin rajoitettava mahdollisimman vähäiseksi.

Mikäli yöaikaan tehtävä välttämätön tilapäinen työ tai toimenpide on etukäteen tiedossa, on siitä ilmoitettava etukäteen melun vaikutuspiirissä oleville asukkaille, hoitolaitoksille sekä muille sellaisille kohteille, joille saattaa toimenpiteestä aiheutua haittaa tai häiriötä.

Määräys- ja ilmoitusvelvollisuus ei koske:

- Maa- ja metsätalouden harjoittamisen vuoksi välttämätöntä tilapäistä ja lyhytaikaista häiritsevää melua aiheuttavaa toimintaa
- Yhdyskuntateknistä ja liikenneväylien kunnossapitotyötä, mikäli työn suorittamista on pidettävä välttämättömänä liikenneturvallisuuden, liikenteen sujuvuuden tai muun syyn takia.

### 20 § Poikkeaminen meluilmoitusmenettelystä

Seuraavista toiminnoista ei tarvitse tehdä kunnan ympäristönsuojeluviranomaiselle ympäristönsuojelulain mukaista ilmoitusta (melua ja tärinää aiheuttava tilapäinen toiminta):

- Rakennus- tai purkutyöhön liittyvä toiminta (esim. paalutus, ulkona tapahtuva hiekkapuhallus), joka kestää enintään 10 työpäivää ja jota tehdään arkipäivisin ma–pe klo 7–18 välisenä aikana
- Pieni ulkoilmakonsertti tai tapahtuma (pois lukien moottoriurheilutapahtuma), jossa käytetään äänentoistolaitteita, mutta josta ei aiheudu erityisen häiritsevää melua lähiasutukselle, ja joka kestää enintään yhden päivän ja järjestetään klo 7–22 välisenä aikana
- Konsertti, jossa ei ole äänentoistoa ja joka päättyy viimeistään klo 22
- Sirkusesitys
- Ilotulitus

Ympäristönsuojeluviranomainen voi velvoittaa tekemään meluilmoituksen edellä mainituista toiminnoista, jos niiden arvioidaan aiheuttavan erityisen häiritsevää melua tai tärinää lähialueelle. Mikäli toiminnasta tulee valituksia, on toiminnanharjoittajan tarvittaessa ryhdyttävä toimenpiteisiin haitan vähentämiseksi.

Yleisötilaisuuksien ja muiden tilapäisten tapahtumien järjestäjän on huolehdittava siitä, että äänentoistolaitteiden suuntaus ja äänenvahvistimien säädöt on toteutettu siten, että niiden käyttö häiritsee naapurustoa mahdollisimman vähän. Keskiäänitaso ei saa olla yli 90 dB<sub>L<sub>Aeq</sub></sub> 10 m etäisyydellä äänentoistolaitteista.

Meluilmoitus on tehtävä hyvissä ajoin ja vähintään 30 vrk ennen tapahtumaa. Poikkeuksellisessa tilanteessa, jossa meluilmoitusta edellyttävää tapahtumaa ei ole voitu ennakoida, meluilmoituksen käsittelijä voi arvioida tilanteen tapauskohtaisesti. Mikäli aiottuun tapahtumaan on aikaa alle 14 vrk meluilmoituksen saapuessa, meluilmoitusta ei enää käsitellä. Poikkeuksena tästä on rakennus- tai purkutyö, jonka tarvetta ei ole voitu aiemmin ennakoida.

Meluilmoitusta ei tarvitse tehdä ympäristö-, maastoliikenne-, tai vesiliikenneluvan mukaisesta toiminnasta, yksityishenkilön talouteen liittyvästä toiminnasta eikä puolustusvoimien toiminnasta. Louhinnasta ja murskauksesta on kuitenkin aina tehtävä ilmoitus.

## KEMIKAALIT

### 21 § Yleiset määräykset kemikaalien varastoinnista

Kemikaalien varastointi, säilytys ja käsittely tulee järjestää siten, että niiden pääsy viemäriin, maaperään, pintaveteen, pohjaveteen ja muuhun ympäristöön on estetty. Tulvavaara-alueella edellä mainittuun on kiinnitettävä erityistä huomioita. Kemikaalien säilytysastiat tulee merkitä säilytettävien kemikaalien nimillä ja niitä koskevilla varoitusmerkeillä.

Ulkona oleva nestemäisen kemikaalin säiliö on oltava hyväkuntoinen ja se on sijoitettava suoja-altaaseen tai allastetun nestetiiviin, kemikaalien vaikutusta kestävän, rakenteen päälle, jonka tilavuus on 110 % säiliön tilavuudesta. Kaksoisvaippaiseen säiliöön ei edellytetä suoja-allasta, mikäli säiliön rakenne on sellainen, että se pidättää mahdollisen ylitäytön. Sadeveden pääsy suoja-altaaseen tulee estää. Kemikaalien astiavarasto on sijoitettava tiiville, kemikaalien vaikutusta kestävälle, kantavalle alustalle ja katettava sekä varustettava suurimman varastoitavan säiliön tilavuutta 110 % vastaavalla tiiviillä suoja-altaalla.

1- ja 2-luokan pohjavesialueilla nestemäisten kemikaalien säiliöiden vuotojen hallinta on toteuttava kaksinkertaisen suojausrakenteen mukaisesti. Kaksinkertainen suojausrakenne saavutetaan sijoittamalla kaksoisvaipparakenteinen säiliö suoja-altaaseen tai allastetun nestetiiviin rakenteen päälle, jonka tilavuus on 110 % säiliön tilavuudesta. Suoja-altaaseen sijoitettavat kemikaaliastiat on varastoitava tilassa, joka muodostaa tiiviin, kemikaalien vaikutusta kestävän altaan tai rakenne on toteutettu muilla vastaavan tasoisilla menetelmillä.

Varastoitaessa kemikaaleja sisätiloissa tulee varastotilan olla viemäröimätön tai kemikaalit tulee säilyttää suoja-altaassa, joka on tilavuudeltaan vähintään 110 % suurimman varastoitavan säiliön tilavuudesta. Varaston lattian tai säilytysastian tulee olla tiivis ja kemikaalien vaikutusta kestävä.

Käsittely- ja varastopaikoilla on oltava imeytysainetta ja tarvittavaa muuta kalustoa vuotojen keräämistä ja säilyttämistä varten.

Kemikaalien varastojen ja säiliöiden on oltava lukittuja tai ulkopuolisten pääsy kemikaalivarastoon tai -säiliöön estettävä muulla tavoin.

Yksivaippaisen öljy-, polttoneste- tai muun kemikaalisäiliön haltijan tai omistajan on tarkastutettava käytössä oleva säiliö putkistoineen ensimmäisen kerran 10 vuoden kuluessa säiliön käyttöönotosta ja sen jälkeen säiliön kuntoluokan mukaan tai 10 vuoden välein. Tarkastuksesta on laadittava tarkastuspöytäkirja, joka on säilytettävä ja pyydettyessä esitettävä ympäristönsuojeluviranomaiselle tai muulle valvontaviranomaiselle. Säiliön tarkastuksen tekijällä on oltava tehtävän edellyttämä pätevyys.

Uusien maanalaisten öljy-, polttoneste- ja kemikaalisäiliöiden sijoittaminen 1- ja 2-luokan pohjavesialueille on kielletty.

Ympäristönsuojeluviranomaiselle on viipymättä ilmoitettava vaarallisten kemikaalien käsittelyssä ja varastoinnista tapahtuneesta onnettomuudesta.

## 22 § Polttonesteen täyttö- tai jakelupaikka

Kiinteä polttonesteen täyttö- tai jakelupaikka, jota ei ole rekisteröity YSL:n 116 §:n nojalla tai joka ei vaadi ympäristölupaa, tulee sijoittaa tiiviille, kemikaaleja läpäisemättömälle reunoiltaan korotetulle kestopäällystetylle alustalle, josta mahdolliset vuodot voidaan kerätä talteen. Täyttö- ja jakelupaikoilla on oltava imeytysainetta ja kalustoa mahdollisten vuotojen keräämistä ja säilyttämistä varten. Öljy- ja polttonestesäiliö on oltava hyväkuntoinen ja se on varustettava laponestolla ja ylitäytönestimellä. Säiliön siirtopumppu tai täytötletku on oltava lukittuna, kun säilötä ei täytetä.

Tilapäisessä käytössä olevat, esim. työmailla sijaitsevat polttonesteen täyttöpaikat on sijoitettava kemikaaleja läpäisemättömälle, tiiviille alustalle. Polttonestesäiliötä ei saa täyttää väliaikaisella sijoituspaikalla, ellei säiliötä ole varustettu ylitäytön estolla. Polttonestesäiliö tulee sijoittaa tai olla varustettu suoja-altaalla, joka vastaa 110 % säiliön tilavuutta. Ylitäytön estolla varustettua kaksoisvaippasäiliötä ei tarvitse sijoittaa suoja-altaaseen.

1- ja 2-luokan pohjavesialueilla polttonestesäiliön vuotojen hallinta on toteuttava sijoittamalla kaksoisvaipparakenteinen säiliö suoja-altaaseen tai allastetun nestetiiviin rakenteen päälle, jonka tilavuus on 110 % säiliön tilavuudesta.

## 23 § Käytöstä poistetun maanalaisen säiliön käsittely

Säiliön omistajan tai haltijan on poistettava maanalainen (säiliö, jonka ulkopinta kokonaisuudessaan hoitokuilun kohtaa lukuun ottamatta on suoraan kosketuksessa maahan) käytöstä poistettu öljy-, polttoaine- tai muu kemikaalisäiliö putkistoiheen ja puhdistutettava se ennen poistamista. Todistus puhdistuksesta on säilytettävä mahdollista tarkastusta varten. Puhdistuksen suorittajalla tulee olla tehtävän edellyttämä pätevyys. Pohjavesialueella säiliön tarkastus ja puhdistus tulee suorittaa Tukesin hyväksymän öljysäiliöiden tarkastusliikkeen toimesta. Mikäli säiliön poiston yhteydessä voidaan epäillä maaperän pilaantuneen, on otettava yhteyttä ympäristöviranomaiseen.

Säiliötä ei tarvitse poistaa, mikäli se on todistettavasti ennen ympäristönsuojelumääräysten voimaantuloa asianmukaisesti puhdistettu, täytetty hiekalla ja säiliöiden täyttö- sekä ilmaputket on poistettu.

## 24 § Käytöstä poistetun lämmönsiirtonesteen käsittely

Uusittaessa ja huollettaessa maalämpöputkiston lämmönsiirtonesteitä tulee käytöstä poistettu neste kerätä tiiviisiin astioihin ja toimittaa asianmukaiseen jätteen vastaanottoaikaan. Lämmönsiirtonesteenä tulee käyttää mahdollisimman vähän ympäristöä kuormittavia aineita.

## MAATALOUS

### 25 § Vesiensuojelulliset vaatimukset hevostalleille

Hevostiloilla lanta on siivottava ulkotarhoista ja ratsastuskentiltä lantalaan säännöllisesti. Ulkotarhojen ja ratsastuskenttien pintamaa on uusittava tarpeen mukaan. Ulkotarhat ja ratsastuskentät tulee vesien pilaantumisen ehkäisemiseksi rakentaa asianmukaisesti ja sijoittaa riittävän etäälle vesistöistä, **merestä**, valtaojista sekä talousveden hankintaan käytettävistä kaivoista ja lähteistä. Tarvittava suojavyöhykkeen leveys riippuu eläinten määrästä, ulkoilualan pinta-alasta, päivittäisestä ulkoiluajasta, maaston kaltevuusolosuhteista sekä maalajista.

Vesistöön ja valtaojaan viettävät rinteet tulee jättää kokonaan ulkotarhan ulkopuolelle, ellei rinteiden ja vesiuoman välillä ole mahdollista jättää riittävää suojavyöhykettä.

Suositus ulkotarhojen ja ratsastuskenttien etäisyydeksi:

- Valtaojasta 20 m
- Vesistöistä 100 m
- Talousveden hankintaan käytettävästä kaivosta tai lähteestä 20–50 m riippuen maaperästä ja maaston kaltevuudesta.

## MUUT MÄÄRÄYKSET

### 26 § Ympäristönsuojelumääräysten rikkomisen tai laiminlyönnin seuraamukset

Ympäristönsuojelumääräysten rikkomisen ja laiminlyönnin seuraamuksista ja pakkokeinoista säädetään ympäristönsuojelulaissa.

### 27 § Poikkeaminen ympäristönsuojelumääräyksistä

Kunnan ympäristönsuojeluviranomainen voi yksittäistapauksessa erityisestä ja perustellusta syystä myöntää luvan poiketa näistä määräyksistä. Lupaa poikkeamiseen haetaan ympäristönsuojeluviranomaiselta kirjallisesti. Poikkeamisesta laskutetaan voimassaolevan ympäristönsuojelun taksan mukaisesti.

### 28 § Siirtymäkausimääräykset

Pykälien 21 ja 22 mukaisille toiminnoille annetaan 5 vuoden määräaika siten, että ympäristönsuojelumääräysten mukaiset vaatimukset tulee täyttyä 1.12.2026 alkaen.

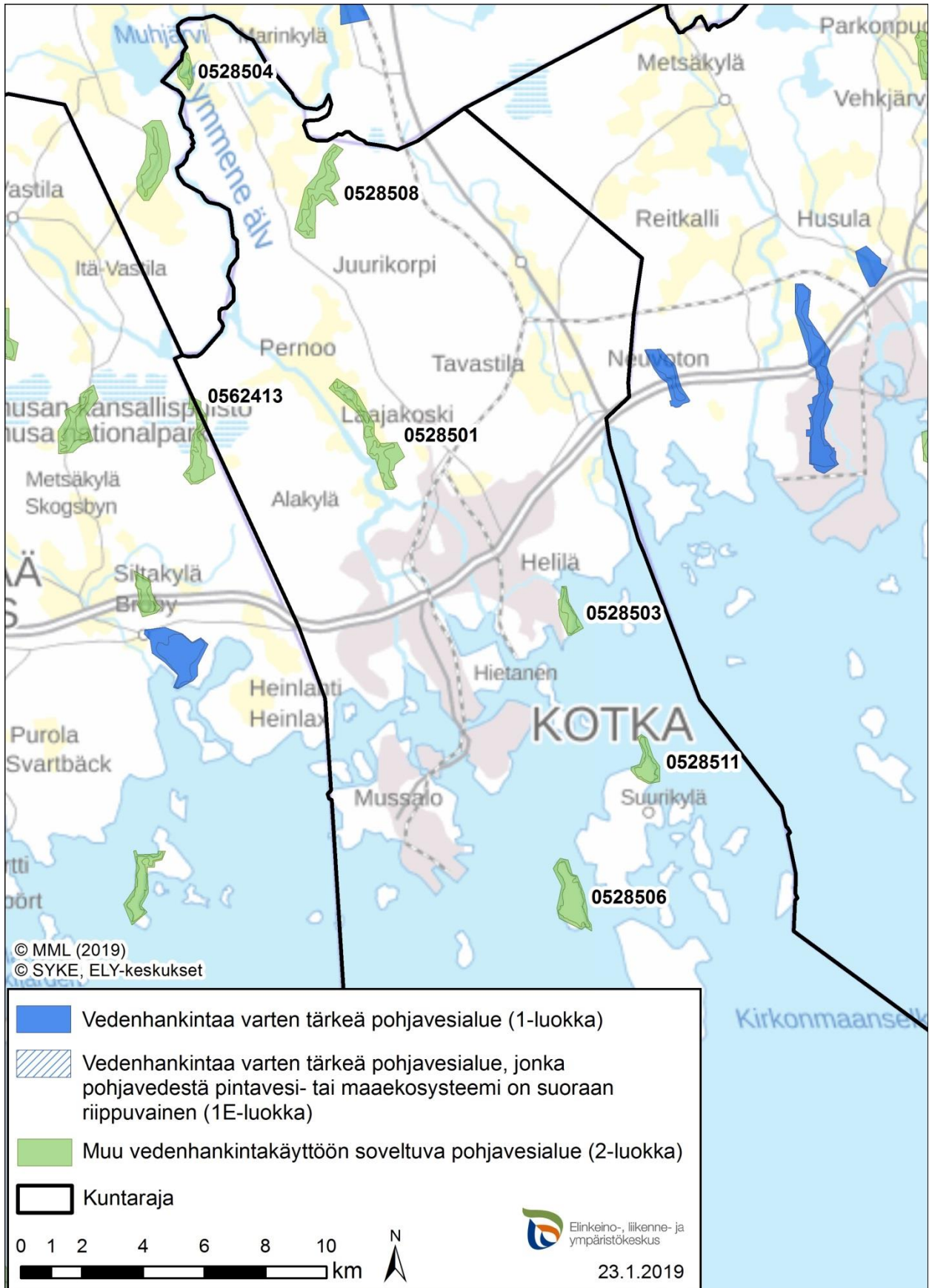
### 29 § Määräysten voimaantulo

Nämä ympäristönsuojelumääräykset tulevat voimaan 1. päivänä joulukuuta 2021.

liite 1 [Kotkan pohjavesialueet](#)

liite 2 [Pyhtään pohjavesialueet](#)

## Liite 1. Kotkan pohjavesialueet



## Liite 2. Pyhtään pohjavesialueet

