

PYHTÄÄN KUNTA

TASEKIRJA 2014

PYHTÄÄN KUNTA

**TILINPÄÄTÖS-
TOIMINTAKERTOMUS**

2014

**Khall 30.3.2015
Kvalt 27.4.2015**

SISÄLLYSLUETTELO -----	1
OLENNAISET TAPAHTUMAT TOIMINNASSA JA TALOUDESSA ----	3
Kunnanjohtajan katsaus-----	3
Kunnan hallinto ja henkilöstö-----	4-5
Arvio merkittävimmistä riskeistä ja epävarmuustekijöistä sekä -----	6-13
muista toiminnan kehittämiseen vaikuttavista seikoista	
TILIKAUDEN TULOKSEN MUODOSTUMINEN -----	14
Tuloslaskelma-----	15
RAHOITUS -----	16
Rahoituslaskelma-----	17
TASETARKASTELU -----	18
Tase-----	19-20
KOKONAISTULOT JA – MENOT -----	21
KONSERNIN TOIMINTA JA TALOUS -----	22
Konsernirakenne ja olennaiset konsernia koskevat tapahtumat-----	22
Konsernitase-----	23-24
HALLITUKSEN ESITYS TILIKAUDEN TULOKSEN KÄSITTELYS---	25
TÄ JA TALouden TASAPAINOITTAMISTA KOSKEVISTA TOI-	
MENPITEISTÄ	
TALOUSARVION TOTEUTUMINEN -----	25
Toiminnallisten ja taloudellisten tavoitteiden toteutuminen ja käyttö-	
talousosan toteutumisvertailu -----	26-27
YLEISHALLINTO JA KEHITTÄMISPALVELUT -----	28
Demokratiapalvelut-----	28-29
Hallinto- ja kehittämispalvelut-----	30-34
SIVISTYSPALVELUT -----	35
Sivistystoimen hallinto-----	35
Perusopetus-----	36-38
Keskiasteen- ja muu koulutus-----	38
Kirjastopalvelut -----	39-40
Nuoriso- ja liikuntatoimi -----	40-42
SOSIAALI- JA TERVEYSPALVELUT -----	43
Sosiaali- ja terveyspalvelujen hallinto-----	43
Lasten päivähoito -----	44-45
Sosiaalipalvelut ja toimeentuloturva -----	45-48
Lasten ja perheiden palvelut-----	
Kotipalvelut-----	
Asumispalvelut -----	
Kehitysvammopalvelut -----	
Vammaispalvelut-----	
Omaishoidon tuki -----	
Päihdehuolto -----	

Toimeentuloturva -----	
Muut palvelut -----	
Perusterveydenhuolto -----	48-52
Muu perusterveydenhuolto-----	
Vuodeosastohoito-----	
Hammashuolto-----	
Erikoissairaanhoito-----	
Ympäristöterveydenhuolto ja ympäristönsuojelu-----	
TEKNISET PALVELUT-----	53
Tekninen lautakunta ja osasto -----	53-54
Suunnittelu, kaavoitus ja mittaus-----	54-55
Kiinteistöt-----	55-56
Kunnallistekniikka-----	56-57
Alueellinen lämpölaitos-----	58
Ruokapalvelu-----	59-60
VALVONTALAUTAKUNTA-----	61
Rakennusvalvonta -----	61
Palo- ja pelastustoimi -----	62
KÄYTTÖTALOUS-----	63-66
Talousarvion toteutuminen, tuloslaskelmaosa-----	
INVESTOINNIT -----	67-68
Investointien toteutumisvertailu -----	
TILINPÄÄTÖSLASKELMAT -----	69
LIITETIEDOT -----	75
ALLEKIRJOITUKSET -----	91
TILINPÄÄTÖSMERKINTÄ-----	92

KUNNANJOHTAJAN KATSAUS

TALOUS KIRISTYY

Suomen valtion nopea velkaantuminen näkyy kuntien taloudessa. Valtion kunnille maksumat valtionosuudet ovat supistuneet. Samaan aikaan työttömyys omalla seudullamme on edelleen jatkanut nousuaan. Pyhtään työttömyysprosentti vuoden 2014 lopulla oli 14,1 %, ylittäen ensi kertaa vuosiin valtakunnan tason.

Pyhtään kunnan tulos jäi 365.000 euroa alijäämäiseksi, mikä oli ennustettua huonompi tulos. Verotulokertymä jäi noin 250.000 euroa ennustettua pienemmäksi. Samoin Carean alijäämän korjaaminen vuodelta 2014 vaikutti noin 50.000 euroa negatiiviseen suuntaan. Verotulot kasvoivat vuonna 2014 ainoastaan 1,3 %, kun edellisen vuonna kasvu oli 7 %. Ilahduttavaa oli, että käyttömenojen kasvu saatiin aisoihin (2,1 %:). Sosiaali- ja terveyspalveluja lukuun ottamatta kaikki osastot pystyivät pienentämään käyttömenojaan edellisvuodesta. Erityisesti perusterveydenhuollon yli 10 % sekä sosiaalipalvelujen ja toimeentulotuen lähes 5 % menojen kasvu olivat keskeinen syy tuloksen alijäämään. Lainamäärä asukasta kohden nousi hieman 2 325 euroon edellisvuoden 2 160 eurosta.

Vuoden 2014 merkittävin tapahtuma kunnassamme oli päätös sosiaali- ja terveyspalvelujen kilpailuttamisesta. Kilpailun voitti Attendo Oy, joka tuottaa sosiaali- ja terveyspalvelut lähes kokonaisuudessa vuoden 2015 alusta lukien 10 vuoden ajan. Sopimus vahvistaa perusterveydenhuollon palveluja paikallisesti ja integroi erikoissairaanhoidon palvelut muihin sote-palveluihin. Parantuvan palvelutason lisäksi sopimus hillitsee kustannuskehitystä tulevana vuosina. Loppuvuonna valtuusto teki myös päätöksen teknisen palvelutuotannon kilpailuttamisesta.

Uusi elinkeinostrategia hyväksyttiin kunnanvaltuustossa kesäkuussa 2014. Edellisen strategian lailla jatketaan kohdentamista matkailuelinkeinoin, minkä lisäksi edistetään luonnonvarojen ekotehokkaan käytön ratkaisuja. Uusia avauksia tehdään mm. 3D-tulostuksen alueella.

Venäjän tilanne on vaikuttanut voimakkaasti matkailijoiden määrään seudullamme. Yritykset ovat tämän vuoksi kovin varovaisia uusien investointien suhteen. Osana matkailustrategiaa tulemme hakemaan korvaavia asiakasryhmiä niin Keski-Euroopasta kuin Kiinasta.

Kuntaliitosselvitys saatiin tehdyksi keväällä 2014. Selvityksen työryhmien johtopäätös oli, että viiden kunnan (Pyhtää, Kotka, Hamina, Virolahti, Miehikkälä) liitos vahvistaisi alueen elinvoimaa ja loisi nykyistä paremmat edellytykset palvelujen järjestämiselle. Sen sijaan kahden kunnan (Kotka+Pyhtää ja Hamina+Virolahti+Miehikkälä) malli ei juurikaan muuttaisi tilannetta nykyisestä paremmaksi. Viime peleissä päätökset liitoksista ovat poliittisia. Kuntien valtuustot eivät vuonna 2014 käsitelleet liitosselvitystä, koska sosiaali- ja terveyspalvelujen järjestämislaki ('sote-laki') oli vielä lausuntokierroksella. Sote-laki voi toteutuessaan ajaa Pyhtään taloudellisesti niin ahtaalle, että edellytykset toimia itsenäisenä kuntana häviävät.

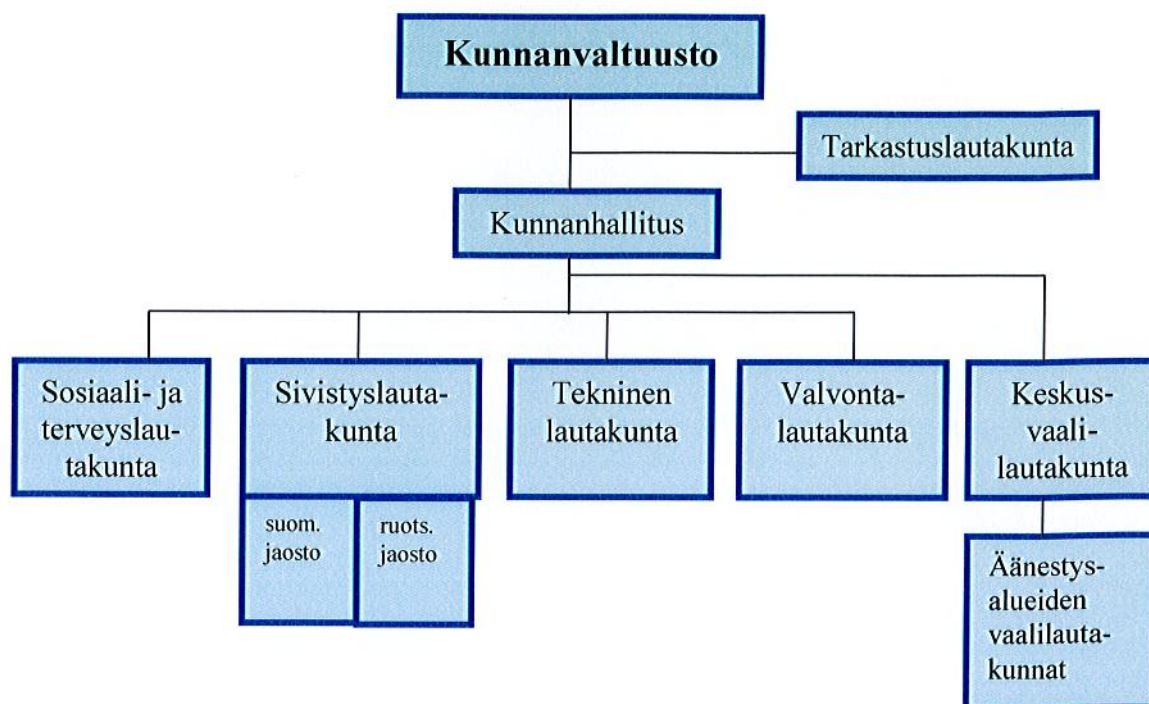
Ympäristössämme esiintyvät ilmiöt, erityisesti Venäjän tilanne, väestön ikääntyminen, työttömyyden kasvu ja valtion velkaantuminen, tekevät Pyhtään kunnan taloudenpidon haastavaksi. Meillä on kuitenkin monia elinvoimaamme vahvistavia hankkeita, jotka luovat uskoa Pyhtään pärjäämiselle myös tulevana vuosina. Uskon kunnan tarjoavan edellytykset hyvälle elämälle.

Kiitän henkilökuntaamme ja luottamushenkilöitä pyhtääläisten edun määrätietoisestä ajamisesta. Palvelulupauksemme mukaisesti: Iloisina palvelemme, jätämme hyvää mieltä.


Olli Nuutila

Kunnan hallinto ja henkilöstö

Pyhtään kunnan luottamushenkilöorganisaatio:



Pyhtään kunnanvaltuustossa on 27 jäsentä ja kunnanhallituksessa yhdeksän jäsentä.

Paikat puolueittain	Valtuusto	Hallitus
SDP	5	2
KESK	5	2
KOK	7	2
RKP	3	1
VAS	-	-
VIHR	2	1
PERUSS	4	1
SIT	1	-

Valtuuston puheenjohtajien toimikausi on kaksi vuotta (KuntaL 12 §, Kv 5 § 29.01.2001). Valtuuston puheenjohtajana toimi Osmo Kallio (sdp), I varapuheenjohtajana Hannu Tähtinen (kok), II varapuheenjohtajana Bengt Renlund (rkp).

Kunnanhallituksen toimikausi on kaksi vuotta (KuntaL 19 §, Hallintosäntö 6 §). Valtuusto valitsi toimikaudeksi 2013–2014 kunnanhallituksen puheenjohtajaksi Sari Tjederin ja varapuheenjohtajaksi Raul Lehdon. Kunnanhallituksen esittelijä on kunnanjohtaja.

Lautakuntien toimikausi on valtuuston toimikausi (2013–2016). Lautakuntien puheenjohtajat ja varapuheenjohtajat on valittu valtuutetuista tai varavaltuutetuista.

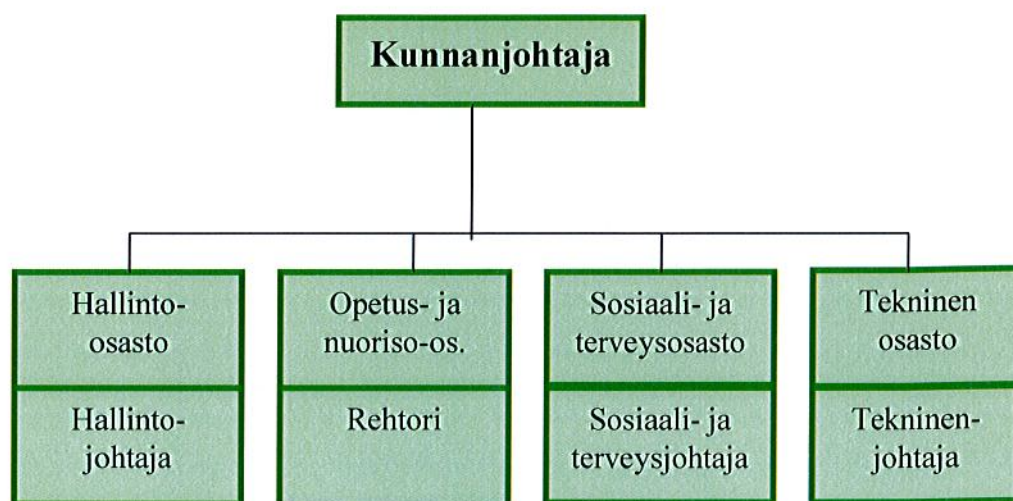
Lautakuntien esittelijät ovat kuntalain 75 §:n tarkoittamia tilivelvollisia:

Sivistyslautakunta	Rehtori
Sosiaali- ja terveyslautakunta	Sosiaali- ja terveystjohtaja
Tekninen lautakunta	Tekninen johtaja
Valvontalautakunta	Rakennustarkastaja

Pyhtään kunnan palvelutuotanto jakaantuu päävastuualueisiin seuraavasti:

- Hallinto- ja kehittämispalvelut
- Sivistyspalvelut
- Sosiaali- ja terveystpalvelut
- Tekniset palvelut

Henkilöstöorganisaatio on seuraava:



Henkilöstön kokonaismäärä 31.12.2014

Hallinto- ja kehittämispalvelut	13,0
Sosiaali- ja terveystpalvelut	73,2
Sivistyspalvelut	97,7
Tekniset palvelut	32,3
Yhteensä	217,2

Kunnassa on laadittu erillinen henkilöstötilinpäätös.

Muutokset toiminnassa vuoden 2014 aikana:

Sosiaali- ja terveystoimen osalta tehtiin päätökset ulkoistuksesta vuoden aikana. Ulkoistamiskilpailutuksen voitti Attendo Oy. Tuotantoon siirrytään 1.1.2015.

Arvio merkittävimmistä riskeistä ja epävarmuustekijöistä sekä muista toiminnan kehittämiseen vaikuttavista tekijöistä

YLEINEN JA OMAN ALUEEN TALOUDELLINEN KEHITYS

Yleinen taloudellinen kehitys

Suomen talouden vaikeudet ovat jatkuneet vuonna 2014. Kehitystä heikentäneet tekijät ovat sellaisia, jotka eivät väisty nopeasti. Kansantaloutemme joutuu heikentyneenä kohtaamaan tilanteen, jossa työkäisten määrä supistuu nopeasti ja vanhusten osuus kasvaa.

Talouskehitys on jäänyt selvästi jälkeen useammista euroalueen maista. Bruttokansantuotteen määrä on edelleen runsaat 5 % pienempi kuin juuri ennen kansainvälisen finanssikriisin alkamista vuonna 2008. Raha- ja finanssipoliittisen elvytyksen ansiosta kotimaisen kysynnän kehitys ei finanssikriisin alkamisen jälkeen ole ollut yhtä heikkoa kuin bruttokansantuotteen. Talouden vaikeudet ovat koskeneen ennen kaikkea vientiä, joka on supistunut finanssikriisin alusta lukien noin viidenneksen. Luku on suurempi kuin missään muussa kehittyneessä taloudessa. Viennin supistuminen johtuu lähinnä elektroniikka- ja metsäteollisuuden ongelmista sekä kustannuskilpailukyvyyn heikkenemisestä sekä vuonna 2014 erityisesti Venäjän viennin vähenemisestä Ukrainan kriisin takia.

Taloukasvun edellytyksiä on vuoden 2009 jälkeen heikentänyt myös työkäisen väestön määrän väheneminen. Työkäisen väestön määrä vähenee nyt noin puolen prosentin vuosivauhtia ja nopea supistuminen jatkuu väestöennusteen mukaan vielä vajaat 10 vuotta. Lisäksi taloukasvun mahdollisuuksia heikentää talouden tuotantorakenteen muuttuminen. Vientituotannon väheneminen on merkinnyt nopean tuottavuuskasvun toimialojen osuuden pienenemistä. Tulevina vuosina väestön ikääntyminen lisää hoiva- ja terveyspalvelujen tarvetta, mikä kasvattaa hitaan tuottavuuskasvun toimialojen osuutta kokonaistuotannosta. Taloukasvu näyttääkin jäävän pitkällä aikavälillä hitaaksi.

Suomen Pankki ennustaa bruttokansantuotteen supistuvan 0,2 % vuonna 2014. Vaikka tuotanto alkaa jo hienoisesti kohentua tämän vuoden kuluessa, jää tuotannon määrä vuonna 2015 vielä 0,1 % edellisvuotta pienemmäksi. Neljän vuoden mittaisen yhtäjaksoisen supistumisen jälkeen taloudessa nähtäneen vaisu 1,0 % kasvu vuonna 2016. Työttömyysaste on jatkanut kohoamistaan vuoden 2014 aikana talouden hitaasta kasvusta johtuen ja päätyi 13,9 %:iin (tammikuussa 12,5 %). Työttömyyden kasvua hidastaa työvoiman tarjonnan supistuminen eläkeikään tulevien ikäluokkien suuruuden takia.

Vuonna 2014 julkisen talouden alijäämä syvenee 2,6 prosenttiin bruttokansantuotteesta. Julkiset menot kasvavat tuloja nopeammin, koska sosiaalietuudet ja -avustukset kasvavat edelleen voimakkaasti. Kuntatalous pysyy alijäämäisenä vuosina 2014-16 valtion säästötoimien leikatessa valtionapuja. Eläke- ja työllisyysmenojen kasvu

vähentää sosiaaliturvarahastojen ylijäämää, vaikka sosiaaliturvamaksuja korotettiin vuonna 2014 ja korotetaan vuonna 2015.

Kuluttajahintojen nousu vuonna 2014 on ollut noin 1,2 %. Kotitalouksien velkaantumisen kasvua on hidastanut asuntokaupan hiipuminen samalla, kun asuntojen nimelliset hinnat ovat kääntyneet laskuun.

Oman alueen taloudellinen kehitys

Etelä-Kymenlaakso oli edelleen voimakkaan rakennemuutoksen aluetta. Työttömyysaste on ollut muuta maata selvästi korkeammalla tasolla, joulukuussa 17,3 %, kun koko maan vastaava luku oli 13,9 %. Myös seudun kuntien taloudet ovat ennakkotietojen perusteella sangen huonossa kunnossa. Kuntien asukasluku on vähentynyt 410 henkilöllä väestörekisterikeskuksen 31.12.2014 tilastotiedon mukaan verrattuna edellisen vuoden vastaavaan ajankohtaan.

Olenaiset muutoksen kunnan toiminnassa ja taloudessa

Valtuusto hyväksyi periaatteet kunnan sisäisen valvonnan ja riskienhallinnan toteuttamiseksi ensimmäisessä kokouksessaan 10.2.2014. Päätöksen jälkeen toteutettiin kunnan riskien kartoitus alkuvuoden aikana.

Samassa kokouksessa valtuusto päätti myös sosiaali- ja terveydenhuoltopalveluiden kilpailuttamisesta äänin 23-4. Päätöksen täytäntöönpano annettiin sosiaali- ja terveyslautakunnan tehtäväksi. Lautakunta suoritti kilpailutuksen, jonka perusteella palvelujen tuottajaksi valittiin Attendo Terveyspalvelut Oy. Palvelujen siirtyminen valmisteltiin syksyn aikana ja Attendo aloitti palvelutuotannon suunnitellusti vuoden 2015 alusta.

Valtuusto hyväksyi kokouksessaan 14.4.2014 moottoritien E 18 Siltakylän liittymäalueiden asemakaavan. Kaavan hyväksyminen mahdollisti alueen kehittämistyön vireille saattamisen. Alueelle on suunniteltu kaupallisten palvelujen keskittymää toteuttamaan hyväksytyä kuntastrategiaa.

Myös elinkeinostrategia päivitettiin 14.4.2014 pidetyssä valtuuston kokouksessa. Päivitystyössä käytettiin pohjana aikaisemman strategian lisäksi seudulle laadittua elinkeinostrategiaa. Työn tuloksena elinkeinostrategiasta saatiin entistä havainnollisempi ja konkreettisempi työkalu kunnan kehittämiseen.

Valtuusto päätti 22.9.2014 merkittävästä satsauksesta raakamaan hankkimiseen strategisesti tärkeäksi koetuilta alueilta Sammalmet-sän ja Länsi-Kokkovooren asemakaava-alueiden yhteyteen. Ostoilla on varmistettu raakamaan riittävyys useamman vuoden ajaksi.

Kokouksessaan 10.11.2014 valtuusto hyväksyi takauksen myöntämisen Versso Island Development Oy:lle. Yhtiö on perustettu Cursor Oy:n toimesta kehittämään kunnan omistamaa Versön aluetta Munapirtissä matkailukohteeksi. Toimenpiteellä edistetään kunta- ja

elinkeinostrategian toteutumista työpaikkojen lisäämisestä ja matkailuelinkeinon kehittämisestä.

Marraskuun kokouksessa valtuusto päätti myös kilpailuttaa teknisten palvelujen tuotannon kiinteistöjen hoidon ja kunnallistekniikan osalta. Päätös syntyi lopulta yksimielisesti, kun käsittelyn keskeyttämistä koskeva esitys kaatui äänestyksessä luvuin 16-11.

Toiminnan kannalta merkittäviä elinkeinopoliittisia hankkeita on kunnassa vireillä kuntakokoon nähden huomattava määrä. Ensimmäisen hankkeista on toteutunut Sirius Sport Resort Oy:n vapaa-ajan keskus Kirkonkylässä. Muita elinkeinopoliittisia hankkeita ovat mm. Mokran talvimaa, Munapirtin luontomatkailuhanke ja E18-tien liittymien kehittäminen. Yhteistä näille hankkeille on, että kunta on niissä edellytysten luojana vailla varsinaista yritystoimintaan liittyvää riskiä.

Kunnan veroprosentit ovat pysyneet entisinä. Kunnallisveron tuotto alitti arvion vajaalla 2 %:lla. Yhteisöveron tuotto puolestaan ylitti arvion 9 %:lla ja kiinteistöveron kertymä 0,7 prosentilla. Valtionosuudet kertyivät noin 0,6 %:a arvioitua suurempina.

Kunnan toimintakulut kasvoivat edellisvuotta maltillisemmin, kasvu oli runsaat 2 %. Merkittävä tekijä menojen kasvun hidastumisessa on ollut sivistystoimen hyvä menokuri. Kokonaisuutena käyttömenot alittivat hienoisesti tavoitetason toteutuman ollessa 99,9 %.

Kokonaisuutena hyvästä menokurista huolimatta kunnan vuositulos oli negatiivinen noin 360 000 euroa. Merkittävimmin negatiiviseen vuositulokseen vaikutti sosiaali- ja terveystoimen ennakoitua suurempi palvelujen tarve: osaston määrärahoja kasvatettiin talousarvion tarkistuksessa 1,5 miljoonalla eurolla, mutta siitä huolimatta osaston talousarvio ylittyi lievästi (100,7 %)

Arvio merkittävimmistä riskeistä ja epävarmuustekijöistä sekä muista toiminnan kehittymiseen vaikuttavista seikoista

Toiminnalliset riskit

Henkilöstön saatavuus on pääsääntöisesti ollut hyvä ja kaikki vakanssit on saatu täytettyä. Suurten ikäluokkien eläköitymisen myötä on odotettavissa rekrytoinnin vaikeutuvan kaikilla sektoreilla. Henkilöstön osaaminen on hyvällä tasolla ja kunnan asukkaat ovat olleet pääsääntöisesti tyytyväisiä palvelujen laatuun.

Tietojärjestelmien toimintavarmuus on merkittävästi paremmalla tasolla, kun palvelut ostetaan Kotkan kaupungin organisaatioon kuululta liikelaitos ICT Kymiltä. Jonkin verran epävarmuutta toimintaan aiheuttaa palvelutuotannon tapahtuminen yhdestä konesalista käsin; liikelaitos on suunnittelemassa palvelujen kahdentamista todennäköisesti Haminaan sijoitettavan toisen konesalin myötä. Liikelaitos toimittaa palvelut kaikille seutukunnan kunnille.

Taloudessa vallinnut matalasuhdanne ja sen seurauksena seudun korkea työttömyysaste on alkanut vaikuttaa myös Pyhtään kunnan

taloudelliseen asemaan. Kunta on alhaisen työpaikkaomavaraisuuden takia voimakkaasti riippuvainen seudun ja lähinnä Kotkan kaupungin taloudellisesta kehityksestä. Kun sekä seudun että myös Pyhtään työttömyysaste on merkittävästi kohonnut, on riski verotulokertymän hitaammasta kasvusta jo osittain toteutunut.

Valtioneuvosto on hallitusohjelmassaan asettanut tavoitteeksi kunta- ja palvelurakenteen uudistamisen. Rakenneuudistukseen liittyen kuntalaki sekä laki sotealueista on tarkoitus hyväksyä eduskunnassa vuonna 2015. Pyhtään kunta on selvittänyt kuntaliitosta Etelä-Kymenlaakson muiden kuntien kanssa vuonna 2013 voimaan tulleen kuntarakennelain edellyttämällä tavalla. Selvityksen tulokset on katsottu tarkoituksenmukaiseksi käsitellä vasta sen jälkeen, kun sotelain velvoitteet ovat selvillä.

Taloudelliset riskit

Korkokehitys on ollut velallisen näkökulmasta myönteinen ja korkotaso on ollut ennätyksellisen alhainen. Alhaista korkotasoa on hyödynnetty siirtämällä kunnan rahoituksen painopiste lyhytaikaisiin lainoihin, joiden korkotaso on vuoden aikana vaihdellut 0,1 – 0,27 %:n välillä. Rahoituksen saatavuus on ollut hyvä eikä likviditeettiongelmia ole ollut. Valuuttalainoja kunnalla ei ole.

Lyhytaikaisten lainojen osuus kunnan lainakannasta on noin 86 %. Talouskehityksen kääntyessä nopeampaan kasvuun ja korkotason sen myötä noustessa, kunnan lyhytaikaisen lainan suuri määrä muodostaa merkittävän korkoriskin.

Vahinkoriskit

Kunta on vakuuttanut omaisuutensa ja henkilöstönsä kokonaisuudessaan. Lisäksi kunnanhallitus ja johtoryhmä sekä rakennustarkastaja ovat vastuuvakuutuksen piirissä.

Ympäristötekijät

Kunnan taloudelliseen tulokseen tai asemaan tai toiminnan kehitykseen vaikuttavia ympäristötekijöitä ei ole näköpiirissä. Kunnan vesihuolto on ulkoistettu Kymen Vesi Oy:lle. Yhtiön jätevedenpuhdistamo on verrattain uusi eikä vaadi lisäinvestointeja lähivuosina.

Merkittävää haittaa kunnan matkailu- ja kalastuselinkeinoille aiheuttaisi itäisellä Suomenlahdella tapahtuva öljyvahinko. Vahinkoriskin toteutumisen todennäköisyys on merkittävä Itämeren öljykuljetusten jatkuvan lisääntymisen takia.

SELONTEKO KUNNAN SISÄISEN VALVONNAN JÄRJESTÄMISESTÄ

Säännösten, määräysten ja päätösten noudattaminen

Sisäisen valvonta on pääsääntöisesti toiminut hyvin arvioitaessa lakien ja päätösten sekä hyvän hallintotavan noudattamisen toteutu-

mista. Vaikka eri toimielinten päätöksistä tehdään joitakin valituksia tai oikaisuvaatimuksia, ovat muutoksenhakutoimet johtaneet pääsääntöisesti hylkääviin päätöksiin.

Riskien kartoitusten ajantasaisuus ja kattavuus

Henkilöstöön kohdistuvien riskien kartoitus on tehty vuonna 2013. Kartoituksen mukaan työilmapiiri ja varsinkin esimiestyö on kehittynyt myönteisesti edelliseen vuonna 2011 tehtyyn kartoitukseen verrattuna. Kartoitus uusitaan seuraavan kerran vuoden 2015 alussa.

Kaakon Taitoa Oy tuottaa maksuvalmiussuunnitelman viikoittain. Hallintojohtaja seuraa taloudellisen tilanteen kehitystä erilaisten taloudellisten katsausten (Kuntarahoitus, Etna, Suomen Pankki) avulla viikoittain. Lainasalkun korkojakaumaa tarkastellaan aina uutta lainaa otettaessa. Sijoituksia ei ole tehty toimintavuonna.

Omaisuusriskien kartoitus on suoritettu vuonna 2010. Vakuutusturva tarkistetaan aina omaisuusmuutosten yhteydessä.

Kunnan toimintaan liittyvät riskit on kartoitettu kattavasti vuonna 2014.

Riskienhallinnan ja seurannan vastuuttaminen

1. Johtamisen ja hallinnon järjestäminen

Toimintavuonna toteutetun riskienkartoituksen myötä toimialojen ja vastuualueet saivat käyttöönsä työkalun riskien valvontaan. Kartoituksen yhteydessä laadittiin myös ohje sisäisestä valvonnasta ja riskienhallinnasta sekä lisättiin hallintosääntöön asiaa koskevat määräykset.

2. Riskien hallinta

Riskien hallinnan osalta toteutettiin kokonaisvaltainen riskien kartoitus johtoryhmän toimesta työpajatyöskentelynä. Riskien tunnistaminen tapahtuu osana talousarvion laadintaprosessia. Riskien seuranta on ohjeistettu tapahtuvaksi tilinpäätöstä laadittaessa.

3. Seurantamenettelyt

Itsearviointeja ei ole suoritettu.

Toteutuneiden riskien ajallinen ja rahamääräinen ennakointi

1. Henkilöstö

Lähitulevaisuudessa on nähtävissä osaavan henkilöstön saatavuuden vaikeutuminen. Jo nyt rekrytointiongelmia on ollut sosiaali- ja terveystoimessa, jossa erityisesti lääkäreiden ja sosiaalityöntekijöiden rekrytointi on ollut haasteellista.

Kunnan organisaatio on verraten ohut, kuormitettu ja ikärakenteeltaan vinoutunut, mikä helposti johtaa sairauspoissaolojen määrän kasvuun. Kuvattu kehitys vaikuttaa kunnan käyttötalouteen kasvaneina henkilöstökustannuksina. Epidemiat muodostavat merkittävän riskin kunnan toiminnalle.

2. Tietojärjestelmät

Kunnan tietojärjestelmien toiminta on ollut suhteellisen luotettavaa myös päättyneenä toimintavuotena. Kunnan käytössä olevat ulkoiset yhteydet on varmistettu palomuurilla; tämä koskee myös liikkuvia työasemia. Merkittävä riski tietosuojan suhteen on atk-laitteiden käyttäjäkunta, jonka osaamiseen myös tietosuoja-asioissa tulee jatkossa enemmän panostaa. Kunnanhallitus on antanut henkilöstölle tietoturvaohjeen 25.3.2014.

Merkittävä parannus tietojärjestelmien toimintariskin osalta saavutettiin kunnan liittyttyä 1.9.2012 alkaen Kotkan kaupungin organisaatioon perustettuun ICT Kymi liikelaitokseen. Toimintavarmuutta lisää edelleen suunnitteilla oleva Jylpyn palvelinkonesalin palveluiden kahdentaminen ottamalla käyttöön toinen palvelinkonesali.

3. Talous, rahoitus ja omaisuuden vakuuttaminen

Toimintavuoden aikana käyttötalous kehittyi arvioitua heikommin. Kuukausittaisen talousseurannan ansiosta päättäjillä on ollut suhteellisen realistinen käsitys kunnan taloudellisesta tilanteesta ja kunnanhallitus antoi jo 28.4. hallintokunnille ohjeen tarkasta taloudenpidosta. Lisäksi hallitus määräsi vakanssien täytön luvanvaraiseksi..

Kunnan lainakannasta noin 14 % on sidottu kiinteään korkoon korkotason ollessa tällä hetkellä keskimäärin noin 3,5 %. Pääosa lainakannasta on sidottu 1 kk, 3 kk tai 6 kk Euribor-korkoon. Lyhyiden korkojen vaihdeltua välillä 0,1 – 0,27 % on jonkin verran korkoriskiä toteutunut. Merkittävin korkoriski toteutuu kuitenkin, jos taloudellinen kehitys muuttuu positiiviseksi ja lyhyiden korkojen taso sen seurauksena kohota. Valuuttamääräisiä lainoja kunnalla ei ole.

Kunnan lyhytaikainen lainoitus on järjestetty kuntatodistusohjelmalla Kuntarahoitus Oy:n kanssa. Lisäksi kunnan shekkitilit pankissa ovat luotollisia.

Valtionosuuslain uudistus sekä valtion sopeutustoimet aiheuttavat kunnalle merkittävän taloudellisen riskin. Nykytasoon verrattuna valtionosuus aleni vuonna 2014 jo 224 000 eurolla ja vuonna 2015 edelleen noin 286 000 eurolla. Valtion toimenpiteitä julkisen talouden tasapainottamiseksi ja niiden vaikutusta kuntien talouteen voidaan vain arvailla. Selvää kuitenkin on, että valtionosuuksien taso ei lähitulevaisuudessa tule ainakaan kohoamaan.

4. Kunnan toiminta

Lainsäädäntö antaa puitteet kunnan toiminnalle. Merkittävimmin kunnan toimintaan vaikuttavat vireillä olevista lainsäädäntömuutoksista kuntalain uudistaminen sekä sosiaali- ja terveydenhuollon palvelujen järjestämislain laatiminen. Lisäksi 1.7.2013 voimaan tullut kuntarakennelaki aiheutti kunnalle kuntaliitosselvityksen laatimisveloitteen.

Kuntalain 1.7.2012 voimaan tullut muutos edellyttää, että vuodelta 2014 laadittavassa toimintakertomuksessa on esitettävä tiedot kunnan sisäisen valvonnan järjestämisestä ja keskeisistä johtopäätöksistä. Lisäksi valtuuston tulee päättää kunnan ja kuntakonsernin sisäisen valvonnan ja riskienhallinnan perusteista sekä ottaa hallintosääntöön määräykset sisäisen valvonnan ja riskienhallinnan tehtävistä ja vastuista. Lain vaatimat toimenpiteet on toteutettu toimintavuoden aikana.

Sosiaali- ja terveydenhuollon palvelujen järjestämisestä laadittavana olevan lakiluonnoksen mukaan alle 20 000 asukkaan kunta ei enää voi järjestää terveydenhuollon ja siihen kiinteästi liittyviä sosiaalitoimen palveluja. Lakiluonnoksen mukaan palvelujen järjestämisvastuu siirtyy erityisvastuualueille ja niiden sisällä 19 kuntayhtymälle.

Merkittävä toiminnallinen riski on puurakenteisen kunnanviraston palaminen käyttökelvottomaksi. Tällöin on ollut uhka menettää suurin osa hallinnon toiminnassa tarvittavista tiedoista, koska myös kunnan tietohallinnossa käytettävät palvelintietokoneet ovat olleet virastorakennuksessa käyttötarkoitustaan vastaamattomissa tiloissa. Tilanetta on korjattu siirtämällä sähköisessä muodossa olevien tietojen tallennus ICT Kymin palvelimille. Palvelimet ovat paloturvallisessa ympäristössä Kymenlaakson pelastuslaitoksen tiloissa Jylpyllä.

Omaisuuksien hankinnan, luovutuksen ja hoidon valvonta

Kunnanhallitus on antanut irtaimen omaisuuden hankkimista koskevan ohjeen pysyvää määrääksessään "Hallintosäännön osion Kunnan talous säännöksiä täydentävät ohjeet". Kiinteän omaisuuden hankkiminen ja luovuttaminen on hallintosäännön määräyksellä delegoitu kunnanhallitukselle. Omaisuuden hoidosta vastaa kukin toimielin omalla toimialueellaan.

Hankintamenettelyä koskeva ohje on uusittu vuonna 2011. Kunta käyttää hankinnoissaan Taitoa Oy:n hankintaorganisaatiota Seutu-hankinnat.

Sopimustoiminta

Kunnan toimielimet vastaavat toimialueellaan myös sopimusten tekemisestä. Sopimukset taltioidaan kunnan asianhallintaohjelmistoon, joka antaa hälytyksen sopimuksen vanhentumisen lähestyessä.

Sisäisen tarkastuksen järjestäminen

Sisäisen valvonnan ja riskienhallinnan järjestämisestä on annettu ohje 24.3.2014.

Kunnan päätöksenteko-organisaatio koostuu valtuustosta, kunnanhallituksesta ja neljästä lautakunnasta. Päätöksenteko-organisaatiota tukee neljä osastoa käsittävä toimintaorganisaatio. Talousarvion ja –suunnitelman rakenne on muokattu noudattamaan toimintaorganisaation rakennetta. Toimintaa ohjataan valtuuston työjärjestyksellä sekä hallintosäännöllä, minkä ohella käytetään eräitä yksittäistä tehtäväaluetta koskevia johtosääntöjä ja kunnanhallituksen määräyksiä. Henkilöstölle on laadittu kattavasti tehtäväkuvaukset ja suoritettu työn vaativuuden arviointi. Tehtäväkuvaukset käydään kattavasti läpi vuosittain kehityskeskustelujen yhteydessä.

Talouden ja toiminnan seuranta perustuu tavoitteiden määrittelyyn, jotka johdetaan koko kuntaa koskevista yleistavoitteista (strategiasista). Tavoitteiden tulee olla mitattavia. Taloutta ja toimintaa seurataan kuukausittain (kunnanhallitus) ja neljännesvuosittain (valtuusto) annettavin raportein.

Sisäinen tarkastus on aktiivista ja näkyvää tarkastamista ja tapahtuu kunnanjohtajan toimeksiannosta mm. erillisselvitysten laatimisena. Lisäksi kunnanhallitus valitsee kaksi ja lautakunnat yhden sisäisen tarkastajan, jotka toimivat yhteistyössä kunnan tilintarkastajan kanssa.

Henkilöstön työhyvinvointi- ja riskikartoitus tehtiin ensimmäisen kerran vuonna 2008. Kartoituksen perusteella laadittiin osastoittain tunnistettuihin epäkohtiin vaikuttavat kehittämishjelmat. Työhyvinvointi- ja riskikartoitus on tehty uudelleen keväällä 2011 ja keväällä 2013. Kartoitusten perusteella on laadittu osastokohtaiset suunnitelmat ongelmakohtien poistamiseksi.

Rahoitusriskejä hallitaan ajantasaisella maksuvalmiussuunnittelulla, aktiivisella talousseurannalla sekä lainasalkun viitekorkojen tasapainottamisella. Sijoitustoimintaa ohjaa valtuuston periaatepäätös vuodelta 2003. Päätöksessä rajoitetaan sijoitustoiminta pienimpien riskien sijoitusmuotoihin.

Omaisuusriskit kartoitetaan säännöllisesti vakuutusturvaa kilpailutettaessa. Viimeisin kilpailutus on toteutettu vuonna 2009. Vakuutusten kilpailutus tehdään seuraavan kerran vuonna 2015.

Kunnan organisaatio, johtosäännöt ja henkilöstön tehtäväkuvaukset ovat pääsääntöisesti ajantasaisia. Toiminnan ja talouden seuranta ja raportointi on järjestetty asianmukaisesti.

Sisäinen valvonta tuottaa pääosin kohtuullisen varmuuden toiminnan tuloksellisuudesta, lain- ja hyvän hallintotavan mukaisuudesta, varojen ja omaisuuden turvaamisesta sekä johtamisen edellyttämän luotettavan toiminnallisen ja taloudellisen informaation riittävydestä.

TILIKAUDEN TULOKSEN MUODOSTUMINEN

Tuloslaskelma

Tuloslaskelman tehtävänä on osoittaa, riittääkö tuottoina kertynyt tulo-rahoitus palvelujen tuottamisesta aiheutuneiden kulujen kattamiseen. Tulorahoituksen riittävyttä arvioidaan toiminta- ja vuosikatteen sekä tilikauden tuloksen avulla. Lisäksi esitetään suosituksen mukaiset tunnusluvut.

TOIMINTAKATE ilmoittaa paljonko toimintamenoista jää katettavaksi verotuloilla ja valtionosuuksilla. Pyhtään toimintakate vuonna 2014 on -27 465 527,71.

VUOSIKATETTA eli kunnan rahoitustulosta tulee arvioida tuloksen muodostumisen ja rahoituksen riittävyden kannalta. Tuloslaskelmassa vuosikatteen on katettava poistot eli pitkävaikutteisten tuotannontekijöiden käytöstä aiheutuneet kustannukset. Rahoituslaskelmassa vuosikatteen riittävyttä arvioidaan ensisijaisesti investointien ja lainanlyhennysten suhteen. Vuosikate on 987 313,54.

TILIKAUDEN TULOS on tilikaudelle jaksotettujen tulojen ja menojen erotus, joka lisää tai vähentää kunnan omaa pääomaa. Tilikauden tulos on satunnaisten erien ja poistojen jälkeen on -364 724,75.

Tuloslaskelman tunnusluvut:

1) Toimintatuottojen % -osuus toimintakuluista osoittaa paljonko toiminnan kuluista saadaan katetuksi palvelusuoritteiden myynti- ja maksutuotoilla sekä muilla varsinaisen toiminnan tuotoilla.

TP 2012	TP 2013	TP 2014
12,5	13,0	10,9

2) Vuosikate prosenttia poistoista:

TP 2012	TP 2013	TP 2014
152,0	180,8	73,0

3) Vuosikate €/asukas lasketaan väestönlaskennan mukaista asukaslukua vuoden lopussa käyttäen.

TP 2012	TP 2013	TP 2014
305,91	404,30	184,00

4) Asukasmäärä

TP 2012	TP 2014	TP 2014
5378	5385	5358

- Verotuloja kertyi vuonna 2014 258 783,- euroa vähemmän kuin talousarvioon oli arvioitu
- Kunnan korkomenot ylittivät talousarvion 20 999,- eurolla
- Kunnan toimintakulujen kasvu 2014 oli 2 % edelliseen vuoteen verrattuna

PYHTÄÄN KUNNAN TULOSLASKELMA

	2014 1 000 €	2013 1 000 €
Toimintatuotot	3 361	3 917
Valmistus omaan käyttöön		
Toimintakulut	-30 826	-30 176
Toimintakate	-27 465	-26 259
Verotulot	19 855	19 591
Valtionosuudet	8 674	8 925
Rahoitustuotot ja -kulut		
Korkotuotot	21	23
Muut rahoitustuotot	8	12
Korkokulut	-105	-113
Muut rahoituskulut	-1	-2
Vuosikate	987	2 177
Poistot ja arvonalentumiset	-1 352	-1 204
Satunnaiset tuotot		
Satunnaiset menot		
Tilikauden tulos	-365	973
Tilinpäätös siirrot		
Tilauden ylijäämä	-365	973

RAHOITUS

Rahoituslaskelma

Toiminnan rahoitusta tilikauden aikana tarkastellaan rahoituslaskelman avulla. Rahoituslaskelmassa esitetään erikseen tulorahoituksen ja investointien nettomäärä ja rahoitustoiminnan eli anto- ja ottolainauksen, oman pääoman ja maksuvalmiuden muutosten nettomäärä.

Rahoituslaskelman tunnusluvut:

1) Investointien tulorahoitus %, luku kertoo, kuinka paljon investoinneista on rahoitettu tulorahoituksella.

TP 2012	TP 2013	TP 2014
69,8	130,1	44,5

2) Pääomamenojen tulorahoitus %

TP 2012	TP 2013	TP 2014
47,7	82,9	28,9

3) Lainanhoitokate

TP 2012	TP 2013	TP 2014
1,22	1,6	0,8

4) Kassavarat 31.12. M€

TP 2012	TP 2013	TP 2014
1,14	0,56	0,30

5) Maksuvalmius = kassamaksupäivät kassavaroilla

TP 2012	TP 2013	TP 2014
12	6	3

RAHOITUSLASKELMA

	TP 2014	TP 2013
	1 000 €	1 000 €
Toiminnan rahavirta		
Vuosikate	987	2 177
Satunnaiset erät		
Tulorahoituksen korjaukset	-250	-435
Investointien rahavirta		
Investointimenot	-2 459	-1 768
Rahoitusosuudet investointimenoihin	240	94
Pysyvien vastaavien hyödykkeiden luov.tulot	689	617
Toiminnan ja investointien rahavirta	<u>-793</u>	<u>685</u>
Rahoituksen rahavirta		
Antolainauksen muutokset		
Antolainasaamisten lisäykset	0	-50
Antolainasaamisten vähennykset	0	454
Lainakannan muutokset		
Pitkäaikaisten lainojen lisäys		
Pitkäaikaisten lainojen vähennys	-1 196	-1 356
Lyhytaikaisten lainojen muutos	2 020	-400
Oman pääoman muutokset	0	0
Muut maksuvalmiuden muutokset	<u>-293</u>	<u>86</u>
Rahoituksen rahavirta	531	-1 266
Rahavarojen muutos	-262	-581
Kassavarat 31.12	301	563
Kassavarat 1.1	563	1 144

TASETARKASTELU

Tase Taseesta laskettavat tunnusluvut kuvaavat kunnan omavaraisuutta, rahoitusvarallisuutta ja velkaisuutta.

1) Omavaraisuusaste %

TP 2012	TP 2013	TP 2014
39,9	44,1	42,3

Tunnusluku mittaa kunnan vakavaraisuutta, alle 50 %:n alle menevä omavaraisuusaste % merkitsee suurta velkarasitetta.

2) Suhteellinen velkaantuneisuus %

TP 2012	TP 2013	TP 2014
55,3	48,1	51,2

Tunnusluku kertoo kuinka paljon kunnan käyttötuloista tarvitaan vieraan pääoman takaisinmaksuun.

3) Lainakanta 31.12. M€

TP 2012	TP 2013	TP 2014
13,4	11,6	12,4

4) Lainakanta 31.12. €/asukas

TP 2012	TP 2013	TP 2014
2 490	2 161	2 326

5) Kertynyt ylijäämä/alijäämä

TP 2012	TP 2013	TP 2014
2 995 122	3 968 116	3 603 391

6) Kertynyt ylijäämä/alijäämä €/asukas

TP 2012	TP 2013	TP 2014
556,92	736,88	672,52

7) Lainasaamiset 31.12.

TP 2012	TP 2013	TP 2014
1 623 744	1 223 132	1 216 532

8) Toiminnan ja investointien rahavirta kertymä viideltä vuodelta M€

TP 2012	TP 2013	TP 2014
-3,2	-2,1	-3,2

VASTAAVAA	2014	2013
	1 000 €	1 000 €
PYSYVÄT VASTAAVAT	27 058	26 631
Aineettomat hyödykkeet	444	537
Aineettomat oikeudet	300	382
Tietokoneohjelmistot	0	0
Muut pitkävaikutteiset menot	144	155
Ennakkomaksut	0	0
Aineelliset hyödykkeet	20 325	19 790
Maa- ja vesialueet	4 768	4 501
Rakennukset	10 658	10 882
Kiinteät rakenteet ja laitteet	4 447	4 144
Koneet ja kalusto	203	263
Enn.menot ja keskener. hankinnat	249	0
Sijoitukset	6 289	6 304
Osakkeet ja osuudet	4 450	4 465
Muut lainasaamiset	1 216	1 216
Muut saamiset	623	623
TOIMEKSIANTOJEN VARAT	55	41
Valtion toimeksiannot	0	0
Lahoitusrahastojen erityiskatteet	55	41
VAIHTUVAT VASTAAVAT	1 375	1 493
Pitkäaikaiset saamiset		
Lyhytaikaiset saamiset	1 074	930
Myyntisaamiset	337	369
Muut saamiset	231	224
Siirtosaamiset	506	337
Rahat ja pankkisaamiset	301	563
VASTAAVAA YHTEENSÄ	28 488	28 165

VASTATTAVAA	2014	2013
	1 000 €	1 000 €
OMA PÄÄOMA	11 998	12 363
Peruspääoma	8 395	8 395
Ed. tilikausien ylijäämä	3 968	2 995
Tilikauden yli-/alijäämä	-365	973
TOIMEKSIANTOJEN PÄÄOMAT	55	41
Valtion toimeksiannot	0	0
Lahjoitusrahastojen pääomat	55	41
VIERAS PÄÄOMA	16 435	15 761
Pitkäaikainen	2 471	3 705
Lainat rahoitus- ja vak.laitoksilta	2 364	3 560
Saadut ennakot	107	145
Lyhytaikainen	13 964	12 056
Kotimaisilta talletuspankeilta		
Lainat rahoitus- ja vak.laitoksilta	10 096	8 076
Saadut ennakot	0	0
Ostovelat	2 296	2 442
Muut velat	380	342
Siirtovelat	1 192	1 196
VASTATTAVAA YHTEENSÄ	28 488	28 165

KOKONAISTULOT JA – MENOT

Kokonaistulojen ja kokonaismenojen laskelma laaditaan tuloslaskelmasta ja rahoituslaskelmasta, jotka sisältävät vain ulkoiset tulot, menot ja rahoitusta-pahtumat.

Kokonaistulo- ja –menokäsitteet kattavat laskelmassa varsinaisen toiminnan ja investointien tulot ja menot sekä rahoitustoiminnan rahanlähteet ja käytön.

Kokonaistulot 1 000 €	TP 2014	%
Varsinainen toiminta		
Toimintatuotot	3 360	10
Verotulot	19 855	57
Valtionosuudet	8 674	25
Korkotuotot	21	0
Muut rahoitustuotot	8	0
Tulorahoituksen korjaukset		
Pysyvien vastaavien hyöd. luovutustulot/-menot	-290	-1
Pakollisten/vapaaehtoisen varausten muutos	0	
Investoinnit		
Rahoitusosuudet	240	1
Pysyvien vastaavien hyöd. Luovutustulot	689	2
Rahoitustoiminta		
Antolainasaamisten vähennykset	0	
Pitkäaikaisten lainojen lisäys	0	0
Lyhytaikaisten lainojen lisäys	2 020	6
Kokonaistulot yhteensä	34 577	100
Kokonaismenot 1 000 €		
Varsinainen toiminta		
Toimintakulut	30 826	89
- valmistus omaan käyttöön	0	
Rahoituskulut		
Korkokulut	105	0
Muut rahoituskulut	1	0
Satunnaiset kulut	0	0
Tulorahoituksen korjaukset		
Pysyvien vastaavien hyödykkeiden luovutustappio	0	0
Investoinnit		
Käyttöomaisuusinvestoinnit	2 459	7
Rahoitustoiminta		
Antolainojen lisäys	0	0
Pitkäaikaisten lainojen vähennys	1 196	3
Lyhytaikaisten lainojen vähennys	0	0
Kokonaismenot yhteensä	34 546	100

KONSERNIN TOIMINTA JA TALOUS

Konsernirakenne ja olennaiset konsernia koskevat tapahtumat

Kunta on osakkaana 4 kuntayhtymässä.

Kunta on myynyt 2013 seitsemän kpl tytäryhteisöään, tästä johtuen tilinpäätöksessä esitetään konsernin tase ja sen liitetiedot.

Kuntayhtymät:

Kymenlaakson sairaanhoitopiiri	3
Kårkulla samkommun	0,29404
Kymenlaakson liitto	2,4193
Kotkan-Haminan seudun koulutuskuntayhtymä	0,3403

KONSERNITASE 1 000 €	2014	2013
VASTAAVAA		
PYSYVÄT VASTAAVAT	26 313	25 927
Aineettomat hyödykkeet	474	565
Aineettomat oikeudet	312	404
Tietokoneohjelmat	0	0
Muut pitkävaikutteiset menot	148	158
Ennakkomaksut ja keskeneräiset aineettomat hyödykkeet	14	3
Aineelliset hyödykkeet	21 927	21 438
Maa- ja vesialueet	4 855	4 588
Rakennukset	11 971	12 154
Kiinteät rakenteet ja laitteet	4 492	4 175
Koneet ja kalusto	347	433
Muut aineelliset hyödykkeet	0	0
Ennakkomaksut ja keskeneräiset hankinnat	262	88
Sijoitukset	3 912	3 924
Osakkeet ja osuudet	1 890	1 887
Muut osakkeet	180	195
Muut lainasaamiset	1 217	1 217
Muut saamiset	625	625
TOIMEKSIANTOJEN VARAT	93	77
Valtion toimeksiannot	31	30
Lahjoitusrahastojen erityiskatteet	62	47
Muut toimeksiantojen varat		
VAIHTUVAT VASTAAVAT	2 623	2 581
Vaihto-omaisuus	84	77
Aineet ja tarvikkeet	77	69
Keskeneräiset tuotteet	7	8
Saamiset	1 860	1 732
Pitkäaikaiset saamiset	0	3
Siirtosaamiset	0	3
Lyhytaikaiset saamiset	1 860	1 729
Myyntisaamiset	978	1002
Siirtosaamiset	576	315
Muut saamiset	306	412
Rahoitusarvopaperit		
Muut arvopaperit	0	0
Rahat ja pankkisaamiset	679	772
VASTAAVAA	29 030	28 586

KONSERNITASE 1 000 €	2014	2013
VASTATTAVAA		
OMA PÄÄOMA	10 722	11 072
Peruspääoma	8 395	8 395
Arvonkorotusrahassto	22	22
Muut rahastot	2	2
Muu pääoma	0	0
Edellisten tilikausien ylijäämä/alijäämä	2 652	375
Tilikauden ylijäämä/alijäämä	-350	2 277
VÄHEMMISTÖOSUUDET	1	1
POISTOERO JA VAPAAEHTOISET VARAUKSET	15	15
Poistoero	7	7
Vapaaehtoiset varaukset	8	8
PAKOLLISET VARAUKSET	258	191
Eläkevaraukset		
Muut pakolliset varaukset	258	191
TOIMEKSIANTOJEN PÄÄOMAT	93	74
Välitettävät valtion lainat	31	26
Lahjoitusrahastojen pääomat	62	48
Muut toimeksiantojen pääomat		
VIERAS PÄÄOMA	17 939	17 231
Pitkäaikainen	2 794	4 046
Lainat rahoitus- ja vakuutuslaitoksilta	0	338
Lainat julkisyhteisöiltä	4	4
Lainat muilta luotonantajilta	2683	3560
Saadut ennakot	107	144
Muut velat	0	0
Lyhytaikainen	15 146	13 186
Lainat rahoitus- ja vakuutuslaitoksilta	84	104
Lainat muilta luotonantajilta	10 119	8 079
Saadut ennakot	3	2
Ostovelat	2 505	2 660
Siirtovelat	1 920	1 849
Muut lyhytaikaiset velat	515	492
VASTATTAVAA	29 030	28 586

KONSERNITASE 1 000 €	2014	2013
VASTATTAVAA		
OMA PÄÄOMA	10 722	11 072
Peruspääoma	8 395	8 395
Arvonkorotusrahasto	22	22
Muut rahastot	2	2
Muu pääoma	0	0
Edellisten tilikausien ylijäämä/alijäämä	2 652	375
Tilikauden ylijäämä/alijäämä	-350	2 277
VÄHEMMISTÖOSUudet	1	1
POISTOERO JA VAPAAEHTOiset VARAUKSET	15	15
Poistoero	7	7
Vapaaehtoiset varaukset	8	8
PAKOLLiset VARAUKSET	258	191
Eläkevaraukset		
Muut pakolliset varaukset	258	191
TOIMEKSIANTOJEN PÄÄOMAT	93	74
Välitettävät valtion lainat	31	26
Lahjoitusrahastojen pääomat	62	48
Muut toimeksiantojen pääomat		
VIERAS PÄÄOMA	17 939	17 231
Pitkäaikainen	2 794	4 046
Lainat rahoitus- ja vakuutuslaitoksilta	0	338
Lainat julkisyhteisöiltä	4	4
Lainat muilta luotonantajilta	2683	3560
Saadut ennakot	107	144
Muut velat	0	0
Lyhytaikainen	15 146	13 186
Lainat rahoitus- ja vakuutuslaitoksilta	84	104
Lainat muilta luotonantajilta	10 119	8 079
Saadut ennakot	3	2
Ostovelat	2 505	2 660
Siirtovelat	1 920	1 849
Muut lyhytaikaiset velat	515	492
VASTATTAVAA	29 030	28 586
Tunnusluvut		
Omavaraisuusaste %	39,0	30,59
Suhteellinen velkaantuneisuus %	41,6	52,97
Kertynyt ylijäämä/alijäämä 1000 €	2 653	397
Konsernin lainakanta 1000 €	12 085	15 693
Konsernin lainakanta €/asukas	2 240	2 918
Konsernin lainasaamiset 1000 €	1 217	1 172
Kunnan asukasmäärä	5385	5378

HALLITUKSEN ESITYS TILIKAUDEN TULOKSEN KÄSITTELYSTÄ JA TALOUDEN TASAPAINOTTAMISTA KOSKEVISTA TOIMENPITEISTÄ

Kunnanhallitus esittää, että tilikauden alijäämä -364 724,75 euroa liitetään kokonaisuudessaan taseen yli-/alijäämätiliin.

TALOUSARVION TOTEUTUMINEN

Toiminnallisten ja taloudellisten tavoitteiden toteutuminen ja käyttötalousosan toteutumisvertailu

Kunnanvaltuusto on hyväksynyt seuraavat talousarviomuutokset:

Kvalt 65 § 15.12.2014

Yleishallinto ja kehittämisspalvelut	Menot	Tulot
Demokratiapalvelut		
Hallinto- ja kehittämisspalvelut		
Sivistystoimi		
Sivistystoimen hallinto	-10 000	
Peruskoulutus	-300 000	-100 000
Keskiaste ja muu koulutus		
Kirjastotoimi	-10 000	
Nuoriso- ja liikuntatoimi		
Ruokapalvelu		
Sosiaali- ja terveystalvet		
Hallinto	60 000	
Lasten päivähoito	140 000	-70 000
Sosiaalipalvelut ja toimeentuloturva	600 000	70 000
Perusterveydenhuolto	564 000	36 000
Erikoissairaanhoido	50 000	
Ympäristöterveydenhuolto		
Tekniset palvelut		
Teknisen toimen hallinto	14 000	7 000
Suunnittelu, kaavoitus ja mittaus	-20 000	100 000
Kiinteistöt	-94 000	325 000
Kunnallistekniikka	85 000	-250 000
Aluelämpölaitys	-45 000	-50 000
Rakennusvalvonta	4 000	-5 000

Talousarviomuutokset on huomioitu talousarvion toteutumisvertailussa.

Toimintamenot ja – tulot talousarviomuutosten jälkeen:

Koko kunta	01.01.2014	31.12.2014
Toimintatulot	3 152 325	2 898 325
Toimintamenot	-29 839 111	-30 867 111
Toimintakate	-26 686 786	-27 968 786

TOTEUTMISVERTAILU		2014 1-12			
		TOT2014	TA2014	LTA2014	TOT%
DEMOKRATIAPALVELUT	Sisäiset tilit	-10 149	-5 998	-5 998	169%
	3 Toimintatuotot	50 002	18 300	18 300	273%
	4 Toimintakulut	-292 245	-348 852	-348 852	84%
	<i>TOIMINTAKATE</i>	-252 392	-336 550	-336 550	75%
HALLINTO- JA KEHITTÄMISPALVELUT	Sisäiset tilit	560 225	564 066	564 066	99%
	3 Toimintatuotot	88 321	61 900	61 900	143%
	4 Toimintakulut	-1 593 146	-1 671 186	-1 671 186	95%
	<i>TOIMINTAKATE</i>	-944 600	-1 045 220	-1 045 220	90%
SIVISTYSTOIMEN HALLINTO	Sisäiset tilit	-136 501	-136 855	-136 855	100%
	3 Toimintatuotot	0	0	0	/0
	4 Toimintakulut	-66 871	-86 004	-76 004	88%
	<i>TOIMINTAKATE</i>	-203 371	-222 859	-212 859	96%
PERUSKOULUTUS	Sisäiset tilit	-974 862	-1 010 783	-1 010 783	96%
	3 Toimintatuotot	318 614	313 196	213 196	149%
	4 Toimintakulut	-4 246 373	-4 660 783	-4 360 783	97%
	<i>TOIMINTAKATE</i>	-4 902 621	-5 358 371	-5 158 371	95%
KESKIASTE JA MUU KOULUTUS	Sisäiset tilit	0	0	0	/0
	3 Toimintatuotot	0	0	0	/0
	4 Toimintakulut	-54 724	-69 000	-69 000	79%
	<i>TOIMINTAKATE</i>	-54 724	-69 000	-69 000	79%
KIRJASTO- JA KULTTUURITOIMI	Sisäiset tilit	-72 338	-79 845	-79 845	91%
	3 Toimintatuotot	6 391	5 000	5 000	128%
	4 Toimintakulut	-241 253	-248 667	-238 667	101%
	<i>TOIMINTAKATE</i>	-307 200	-323 512	-313 512	98%
NUORISO- JA LIIKUNTATOIMI	Sisäiset tilit	-164 517	-168 692	-168 692	98%
	3 Toimintatuotot	48 596	52 014	52 014	93%
	4 Toimintakulut	-328 085	-341 385	-341 385	96%
	<i>TOIMINTAKATE</i>	-444 007	-458 064	-458 064	97%
SOSIAALI- JA TERVEYSPALVELUJEN HALL	Sisäiset tilit	-391 575	-388 680	-388 680	101%
	3 Toimintatuotot	3 303	0	0	/0
	4 Toimintakulut	-530 027	-446 655	-506 655	105%
	<i>TOIMINTAKATE</i>	-918 300	-835 334	-895 334	103%
LASTEN PÄIVÄHOITO	Sisäiset tilit	-237 180	-230 824	-230 824	103%
	3 Toimintatuotot	456 834	517 030	447 030	102%
	4 Toimintakulut	-2 363 995	-2 219 674	-2 359 674	100%
	<i>TOIMINTAKATE</i>	-2 144 341	-1 933 468	-2 143 468	100%
SOSIAALIPALVELUT JA TOIMEENTULOTURV	Sisäiset tilit	-72 469	-77 796	-77 796	93%
	3 Toimintatuotot	819 785	749 200	819 200	100%
	4 Toimintakulut	-7 100 216	-6 415 099	-7 015 099	101%
	<i>TOIMINTAKATE</i>	-6 352 901	-5 743 695	-6 273 695	101%
PERUSTERVEYDENHUOLTO	Sisäiset tilit	-150 755	-157 278	-157 278	96%
	3 Toimintatuotot	316 536	257 530	293 530	108%
	4 Toimintakulut	-3 540 244	-2 926 627	-3 490 627	101%
	<i>TOIMINTAKATE</i>	-3 374 464	-2 826 375	-3 354 375	101%
ERIKOISSAIRAANHOITO	Sisäiset tilit	0	0	0	/0
	3 Toimintatuotot	0	0	0	/0
	4 Toimintakulut	-6 769 415	-6 750 000	-6 800 000	100%
	<i>TOIMINTAKATE</i>	-6 769 415	-6 750 000	-6 800 000	100%

YMPÄRISTÖTERV.HUOLTO JA	Sisäiset tilit	-623	0	0	/0
	3 Toimintatuotot	0	0	0	/0
	4 Toimintakulut	-140 714	-140 000	-140 000	101%
	<i>TOIMINTAKATE</i>	-141 337	-140 000	-140 000	101%
RUOKAPALVELU	Sisäiset tilit	466 547	445 609	445 609	105%
	3 Toimintatuotot	30 311	17 500	25 500	119%
	4 Toimintakulut	-464 981	-461 241	-451 241	103%
	<i>TOIMINTAKATE</i>	31 877	1 869	19 869	160%
TEKNISEN TOIMEN HALLINTO	Sisäiset tilit	-85 443	-80 931	-80 931	106%
	3 Toimintatuotot	18 374	8 500	15 500	119%
	4 Toimintakulut	-437 963	-411 629	-425 629	103%
	<i>TOIMINTAKATE</i>	-505 032	-484 060	-491 060	103%
SUUNNITTELU, KAAVOITUS JA MITTAUS	Sisäiset tilit	-53	0	0	/0
	3 Toimintatuotot	163 283	58 700	158 700	103%
	4 Toimintakulut	-243 570	-235 850	-215 850	113%
	<i>TOIMINTAKATE</i>	-80 340	-177 150	-57 150	141%
KIINTEISTÖT	Sisäiset tilit	1 146 120	1 195 699	1 195 699	96%
	3 Toimintatuotot	297 040	284 455	284 455	104%
	4 Toimintakulut	-976 974	-1 090 561	-996 561	98%
	<i>TOIMINTAKATE</i>	466 186	389 593	483 593	96%
KUNNALLISTEKNIikka	Sisäiset tilit	-5 480	-6 718	-6 718	82%
	3 Toimintatuotot	343 421	492 000	242 000	142%
	4 Toimintakulut	-669 783	-531 963	-616 963	109%
	<i>TOIMINTAKATE</i>	-331 842	-46 681	-381 681	87%
ALUEELLINEN LÄMPÖLAITOS	Sisäiset tilit	141 362	148 500	148 500	95%
	3 Toimintatuotot	202 155	240 000	190 000	106%
	4 Toimintakulut	-316 245	-330 700	-285 700	111%
	<i>TOIMINTAKATE</i>	27 272	57 800	52 800	52%
RAKENNUSVALVONTA	Sisäiset tilit	-12 310	-9 474	-9 474	130%
	3 Toimintatuotot	72 036	77 000	72 000	100%
	4 Toimintakulut	-110 619	-107 189	-111 189	99%
	<i>TOIMINTAKATE</i>	-50 892	-39 662	-48 662	105%
PELASTUSTOIMINTA	Sisäiset tilit	0	0	0	/0
	3 Toimintatuotot	0	0	0	/0
	4 Toimintakulut	-337 249	-346 047	-346 047	97%
	<i>TOIMINTAKATE</i>	-337 249	-346 047	-346 047	97%

TOIMINNAN KUVAUS

112	Vaalit
114	Valtuusto
116	Tarkastustoimi
118	Kunnanhallitus

PROSESSIT

Tiedolla johtamisen varmistaminen
Sujuvan päätöksenteon mahdollistaminen

Strategianäkökulmat: A=asiakasnäkökulma, P=prosessit ja rakenteet -näkökulma,
T=talousnäkökulma, H=henkilöstönäkökulma

Tulosyksikkö	Prosessi	Tavoite	Strategianäkökulma				Toteutuma
			A	P	T	H	
112 Vaalit	Sujuvan päätöksenteon mahdollistaminen	Eu-vaalien järjestäminen		x			Vaalit järjestetty
114 Valtuusto	Tiedolla johtamisen varmistaminen	Seminaarit ja vapaa- muotoisemmat tilaisuudet hyödynnetään tiedon välityksessä		x			Toteutunut
		Vakiinnutetaan käyttöön valitut viestintäkanavat		x			Vakiintu- massa
	Luottamushenkilöiden tieto otetaan käyttöön avoimella valmistelulla		x			Aloitettu Yammeris- sa	
	Sujuvan päätöksenteon mahdollistaminen	Organisaation jatkuva kehittäminen		x			Toteutetaan jatkuvasti
		Sidosryhmien näkemysten selvittäminen mahdollisuuksien mukaan valmistelun yhteydessä	x				Ei vakiintu- nut vielä
		Lautakuntien roolin tarkastelu: dynaamisen pätöksenteon mahdollistaminen		x			Ei toteutu- nut
116 Tarkastustoimi	Tiedolla johtamisen varmistaminen	Tarkastuksen yhteydessä syntyneet ehdotukset toiminnan kehittämistä kunnanhallitukselle viivytyksettä		x			Toteutunut

	Sujuvan päätöksenteon mahdollistaminen	Tilintarkastus aikataulussa	x				Toteutunut	
118 Kunnanhallitus	Tiedolla johtamisen varmistaminen	Seminaarien ym. vapaamuotoisempien tapoamisten hyödyntäminen tiedon välityksessä	x				Toteutunut	
		Uusien kustannustehokkaiden tietojärjestelmäratkaisujen hakeminen		x			Kesken	
		Luottamushenkilöiden tieto käyttöön avoimella valmistelulla			x			Aloitettu Yammerissa
	Sujuvan päätöksenteon mahdollistaminen	Organisaation jatkuva kehittäminen				x		Kehitetään jatkuvasti
		Sidosryhmien näkemysten selvittäminen mahdollisuuksien mukaan valmistelun yhteydessä		x				Ei vielä vakiintunut
		Lautakuntien roolin tarkastelu: dynaamisen päätöksenteon mahdollistaminen				x		Ei toteutunut
		Lautakuntien puheenjohtajat kutsutaan kunnanhallituksen budjettiseminaareihin ja iltakouluihin					x	Toteutunut

Demokratiapalvelut 1000 €	TP2013	TA2014	TP2014
Toimintatuotot	24	18	50
Toimintakulut	-305	-349	-293
Sisäiset erät	-8	6	-10
Toimintakate	-289	-337	-253

Mittarit	TP2013	TA2014	TP2014
Asiakastytyväisyys asteikolla 1-5		3,5	ei mitattu
Vuositulos, pitkä tähtäin 1,5 M€		500 000	-396 437
Päätöksistä hyväksytty 1. käsittelyssä		95 %	99 %

Sitovien tavoitteiden toteutumien:

Tavoitteiden toteutuminen on esitetty yllä olevassa taulukossa. Menomääräraha on alitettu, toteuma 84 % ja tulomääräraha ylitetty, toteuma 273 %. Menosäästöjä on syntynyt kokousmenoista, palvelujen ostoissa (toimisto-, majoitus-, matkustus-, koulutuspalvelut), ja muissa kuluissa (kokouskahvitus yms). Tulojen ylitys koostuu Kaakon Taitoan osakkeiden myyntituloista.

TOIMINNAN KUVAUS

132	Yhteistoiminta
134	Hallinto-osasto ja henkilöstöpalvelut
136	Kulttuuripalvelut
140	Elinkeinopalvelut
150	Työllisyys

PROSESSIT

Aktiivinen ja ennakoiva elinkeinopolitiikka
 Kulttuurin, matkailun ja tapahtumien edistäminen
 Toimivan johtamisjärjestelmän varmistaminen
 Johtamisosaamisen ja esimiestaitojen kehittäminen
 Toimivan verkostoyhteistyön varmistaminen
 Talouden suunnittelu ja seuranta
 Toimivan ja tehokkaan taloushallinnon järjestäminen
 Kokonaisvaltainen riskien hallinta
 Ennakoiva henkilöstösuunnittelu
 Palvelussuhteen elinkaaren hallinta
 Viestintä osallistavan kuntalaisvaikuttamisen mahdollistaminen
 Toimivan ja tehokkaan tietohallinnon järjestäminen

SITOVAT TOIMINNALLISET TAVOITTEET

Tulosityksikkö	Prosessi	Tavoite	Strategianäkökulma				Toteutuma
			A	P	T	H	
132 Yhteistoiminta	Toimivan verkostoyhteistyön varmistaminen	Varmistetaan kunnan etu yhteistyösopimuksissa		x			Toteutunut
134 Hallinto-osasto ja henkilöstöpalvelut	Aktiivinen ja ennakoiva elinkeinopolitiikka	Cursorin toimintatavan linjaus olla seudun ja Pyhtään ”myyjänä” yritysten suuntaan	x		x		Hyväksytty Cursorin uusi strategia
		Elinkeinotoimikunta ohjeistaa kunnanjohtajaa		x			Yhteistyö sujuvaa
		Vaikutetaan toimitilatarjonnan kehittymiseen	x		x		Tehdään jatkuvasti
136 Kulttuuripalvelut	Kulttuurin, matkailun ja tapahtumien edistäminen	Edistetään sosiaalista yritystoimintaa	x				Kesken
		Yhteistyön edistäminen kolmannen sektorin kanssa		x	x		Tehdään mahd. mukaan

		Seudullisen matkailun myyntiorganisaation perustaminen		x			Toteutunut
		Valmistellaan yhteistyötä yrittäjien kanssa matkailijoiden yöpymistilojen aikaansaamiseksi		x			Kesken
		Vaikutetaan majoitustilojen lisäämiseen	x				Kesken
	Toimivan johtamisjärjestelmän varmistaminen	Tulosjohtaminen vakiinnutetaan johtamismenetelmäksi					Toteutunut
		Johtaminen ulotetaan lähemmäksi palvelutuoannon rajapintaa	x	x		x	Toteutettu mahd. mukaan
		Luodaan edellytykset omaehtoiseen vastuun ottamiseen				x	Kesken
		Esimiesvalmennusta jatketaan uuden toimintatavan mahdollistamiseksi	x			x	Toteutunut
		Kumppaneiden kanssa valmistellaan yhteistä johtamismallia		x	x	x	Vireillä, toteutettu 1 tilaisuus
		Tulospalkkiojärjestelmä ulotetaan kattamaan koko henkilöstö		x			Kesken, selvitetty edellytykset
	Johtamisosaamisen ja esimiestaitojen kehittäminen	Esimiesvalmennus vakiinnutetaan toimivaksi käytännöksi			x	x	Vireillä
		Keskustelufoorumin käyttöä tehostetaan				x	Aloitettu
		Toiminnassa korostetaan valtaan liittyvää vastuuta, mutta myös alaisvastuuta				x	Vireillä
						x	

	Toimivan verkostoyhteistyön varmistaminen	Kumppanuusyhteisöjen toimialoittaisen verkostoitumisen organisoiminen	x				Kesken
		Kunnan edun varmistaminen yhteistyösopimuksissa		x			Tehdään jatkuvasti
	Talouden suunnittelu ja seuranta	Ennakoivan taloussuunnittelun lisääminen kuukausittaisiin toteutumaportteihin			x		Toteutunut
		Kaakon Taitoa Oy:n kanssa järjestetään säännöllisesti seurantapaamia	x		x		Toteutunut
	Toimivan ja tehokkaan taloushallinnon järjestäminen	Laskut hyväksytään viivytyksettä		x	x		Toteutunut
		Talousasioiden merkityksen korostaminen esimiehille		x	x		Toteutunut
	Kokonaisvaltainen riskien hallinta	Riskienkartoituksen ja valmiussuunnitelmien päivittäminen		x	x	x	Toteutunut
		Intranetin hyödyntäminen informaatiokanavana		x	x		Toteutunut, tehostettava
	Ennakoiva henkilöstösuunnittelu	Osaamistarpeiden ennakointi ja rekrytointisuunnittelu		x		x	Ei toteutunut
		Palkkaus on kilpailukyinen				x	Toteutunut pääosin
		Eläköitymistä ennakoidaan Kevan tilastoja hyödyntämällä			x	x	Toteutunut
	Palvelussuhteen elinkaaren hallinta	Perehdytysprosessin laatiminen		x		x	Toteutunut

		Joustavien työaikojen ja työsisältöjen käyttö tarvittaessa		x		x	Toteutettu
		Osaava johtaminen				x	Vireillä
	Viestintä ja osallistavan kuntalaisvaikuttamisen mahdollistaminen	Sähköisen asiointialustan ja siihen sisältyvän palautekanavan käyttöönotto	x			x	Toteutunut
		Ylläpidetään myös perinteisiä tiedotusmenetelmiä toistaiseksi		x			Toteutunut
			x				
	Toimivan ja tehokkaan tietohallinnon järjestäminen	Tietohallinnon asiantuntemuksen lisääminen ostopalveluna					Ei toteutunut
		Laaditaan tietohallintoarkkitehtuuri					
		Lisätään sähköisten palveluprosessien määrää		x			Vireillä
		Luottamushenkilöille annetaan koulutusta tietotekniikasta	x		x		Vireillä
					x		Ei toteutunut
						x	

Hallinto- ja kehittämispalvelut 1000 €	TP2013	TA2014	TP2014
Toimintatuotot	92	62	88
Toimintakulut	-1 645	-1 671	-1 594
Sisäiset erät	548	564	560
Toimintakate	-1 004	-1 045	-945

Mittarit	TP2013	TA2014	TP2014
Työilmapiirikyselyn tulos asteikolla 1-5		3,5	Ei mitattu
Sairauspoissaolojen määrä/pv hlö	9,84	10	16,72
Palaverit kumppanuusyhteisöjen kanssa		1	1
Ta:n toteutumistarkkuus %, käyttötalous		97	M +3, T +6
Tulosennusteet/v		12	8
Kuukausitilinpäätös 20.pvä/kk		100 %	100 %
Vuositilinpäätös valmis 28.2.		100	100%
Vakuuttamattomia riskejä toteutunut		0	0

Hlöstön vaihtuvuus %		5	25,2
Myönt. Pyhtää-uutiset mediassa kpl/v		52	172
Kuntalaispalautteen määrä kpl		20	5
Palveluprosesseja sähköistetty		6	4

Sitovien tavoitteiden toteutumien:

Tavoitteiden toteutuminen ilmenee yllä olevasta taulukosta.

Menomäärärahan toteutuma oli 95 %. Toteutuneeseen säästöön on vaikuttanut eniten Haminan kaupungilta ostettavien maaseutupalvelujen maksuosuuden aleneminen. Toimintatuotot ovat ylittyneet noin 43 %:lla. Tuottoylitykseen ovat vaikuttaneet Kaunissaaren satamamaksut ja Keihässalmen kalasatamaselvitykseen saatu avustus.

Henkilöstön vaihtuvuuden korkeaa tasoa selittää se, että sosiaali- ja terveysosastolta Atendo Oy:n palvelukseen siirtynyt henkilöstö näkyy tilastoinnissa vuoden viimeisen päivän tapahtumana.

TOIMINNAN KUVAUS

210

Sivistystoimen hallinto

PROSESSIT

Lasten ja nuorten kasvun ja oppimisen edistäminen
Osaamisen, harrastamisen ja kulttuurin edistäminen
Terveyden ja elämänhallinnan edistäminen

Strategianäkökulmat: A=asiakasnäkökulma, P=prosessit ja rakenteet -näkökulma,
 T=talousnäkökulma, H=henkilöstönäkökulma

Tuloyksikkö	Prosessi	Tavoite	Strategianäkökulma			
			A	P	T	H
211	Lasten ja nuorten kasvun ja oppimisen edistäminen	Palveluiden tuottaminen tarkoituksenmukaisesti omana tuotantona tai ostopalveluna	x	x	x	
	Osaamisen, harrastamisen ja kulttuurin edistäminen	Monipuolisten palveluiden hyödyntäminen seudullisesti	x	x	x	x

Sivistystoimen hallinto 1 000 €	TP2013	TA2014	TP2014
Toimintatuotot	0	0	0
Toimintakulut	-119	-76	-67
Sisäiset erät	-138	-137	-137
Toimintakate	-257	-213	-203

Mittarit	TP2013	TA2013	TP2014
Palveluiden kustannukset / asukas		41,47	37,96
Henkilökunnan osallistuminen yhteistyön kehittämiseen - palaverien määrä		24	28

Sitovien tavoitteiden toteutuminen:

Lasten ja nuorten kasvun ja oppimisen edistäminen: Oppimisen tuen muotoja on tehostettu, erityisen tuen opetusryhmä on aloittanut toimintansa suunnitelman mukaisesti, nuorten ohjaus- ja palveluverkosto on valmistanut suunnitelman nuorisotakuun toteuttamisesta Pyhtään kunnassa, tämän toteutumista seurataan ja kehitetään vuosittain. Koulujen yhteistyötä ja yhteisiä käytänteitä on vahvistettu. Oppilashuollon käytännöt on suunniteltu uuden opiskelijahuoltolain mukaisiksi. Kaikilla kouluilla on voimassaolevat oppilashuoltosuunnitelmat.

Osaamisen, harrastamisen ja kulttuurin edistäminen: Opetus- ja nuorisotoimi osallisena tavoitteen mukaisiin hankkeisiin. Opetus- ja nuorisotoimella on myös yhteisiä hankkeita. Kirjastotoimen palvelujen laajentamiseksi suunnitelma omatoimikirjaston rakentamisesta on laadittu.

TOIMINNAN KUVAUS

221	Esiopetus
222	Hirvikosken koulu
224	Pyttis svenska skola
225	Huutjärven koulu
226	Suur-Ahvenkosken koulu
230	Erityisopetus
235	Yhteiset peruskoulupalvelut
236	Koululaisten (aamu- ja) iltapäivätoiminta
239	Joustava perusopetus

PROSESSIT

1. Esi- ja peruskoululaisten kasvun ja oppimisen edistäminen
2. Kasvun ja vanhemmuuden tukeminen
3. Osaamisen varmistaminen ja työelämään siirtyminen

SITOVAT TOIMINNALLISET TAVOITTEET

Opetustoimen yhteinen kasvatusta ja opetusta eheyttävä teema lukuvuonna 2014-2015 on tieto- ja viestintätekniikka osaksi arkea

Tavoitteet ovat yhteisiä kaikille kouluille.

Tulosyksikkö	Prosessi	Tavoite	Strategianäkökulma			
			A	P	T	H
221 Esiopetus	Esikoululaisen kasvun ja oppimisen edistäminen, vanhemmuuden tukeminen	Hyvin toimivat nivelvaiheet, kolmiportaisen tuen toimivuus	x	x		
222 Hirvikosken koulu	prosessit 1, 2, 3	Kouluille yhteiset tavoitteet: *Joustavat opetusjärjestelyt, vaikutus oppimisen motivaatioon ja kouluviihtyvyyteen,	x	x	x	
224 Pyttis svenska skola	prosessit 1, 2, 3	*monipuolinen kerhotoiminta	x		x	
225 Huutjärven koulu	prosessit 1, 2, 3	*toimiva oppilashuolto	x	x	x	x
226 Suur-Ahvenkosken koulu	prosessit 1, 2, 3					
230 Erityisopetus	Peruskoululaisen kasvun ja oppimisen edistäminen	Kolmiportaisen tuen toimintamallin tehokas käyttö ja seuranta, joustavat erityisen tuen järjestelyt	x	x		x
235 Yhteiset peruskoulupalvelut	Peruskoululaisten kasvun ja oppimisen edistäminen	Toimiva seudullinen yhteistyö	x	x	x	
236 Koululaisten (aamu- ja) iltapäivätoiminta	Peruskoululaisen kasvun ja vanhemmuuden tukeminen	Laadukas, tasapuolinen toiminnan tarjonta	x		x	

239 Joustava perusopetus	Osaamisen varmistaminen ja työelämään siirtyminen	Päättötodistus ja jatko-opintopaikka perusopetuksen päättäneille	x		x	
--------------------------	---	--	---	--	---	--

Peruskoulutus 1 000 €	TP2013	TA2014	TP2014
Toimintatuotot	243	213	319
Toimintakulut	-4 331	-4 361	-4246
Sisäiset erät	-972	- 1 010	-975
Toimintakate	-5 060	- 5 158	-4903

Mittarit	TP2013	TA2014	TP2014
Opetustunnit / vko	1 064	1 064	1107
Oppilaat / omat koulut (sis.esiop.)	594	594	593
Kuljetusoppilaat, omat koulut	224	224	238
Kuljetusoppilaat, muut koulut	22	22	21
Oppilaat / ostopalvelu (sis. esiop.)	25	25	21
Opettajat / joista päteviä %	47/89	46/90	46/91
Täydennyskoulutuspäivien lkm / koko henkilökunta	4	3	3
Käyttömenot / oppilas /omat koulut	8 080	8 300	8004
Käyttömenot / oppilas / ostopalvelu	9 883	14 528	7435
Iltapäivätoimintaan osallistuvat	54	57	44
Nettomenot / asukas	939,76	997,09	915

Opetustoiminnan yksikkökustannukset kouluittain:

Koulu	Oppilaat*	€/oppilas/TA14	Oppilaat**	€/oppilas/TP14
Hirvikoski	28	8 919	26	8 825
Huutjärvi	480	7 096	468	6 952
Pyttis svenska	40	9 280	39	8 883
Suur-Ahvenkoski	46	8 904	51	8 608

*20.9.2013

** 20.9.2014

Sitovien tavoitteiden toteutuminen:

Lukuvuoden opetusta ja kasvatusta eheyttävä teema on tieto- ja viestintäteknikka - osaksi koulun arkea. Opetustoimessa on kiinnitetty huomiota tekniikan toimivuuteen, sähköisen oppimateriaalin hankintaan, laitehankintaan ja opetushenkilöstön pedagogiseen tietojen ja viestintätekniseen tukeen. Kaikissa kouluissa on suunnitelmallisesti kiinnitetty huomio tieto- ja viestintäteknikan hyödyntämiseen eri oppiaineissa.

Uuden opiskelijahuoltolain mukaisesti huomio on kiinnittynyt entistä enemmän yhteisöllisyyteen ja tämän kautta oppimisen motivaatioon ja kouluviihtyvyyteen. Lukuvuoden 2015-2016 koulujen yhteisenä eheyttävänä teemana on opetussuunnitelman uudistustyö ja osallisuuden korostaminen, yhteisenä teemana: Osallistava koulu.

Prosessit:

1.Esi- ja peruskoululaisten kasvun ja oppimisen edistäminen

Toiminta on ollut tavoitteiden suuntaista kaikissa tulosyksiköissä, painopisteenä oppilaslähtöiset ratkaisut, tieto- ja viestintäteknikan hyödyntäminen. Oppilaiden osallisuutta on vahvistettu vertaissovittelu käytännöllä ja oppilaskunnan toiminnalla.

Seudullista yhteistyö on korostunut tieto- ja viestintätekniikan pedagogisen tuen jakamisessa sekä laadittaessa seudullista yrittäjyyskasvatusstrategiaa.

2. Kasvun ja vanhemmuuden tukeminen

Aamu- ja iltapäivätoiminnan tarve on kasvanut ja toimintaa tarjotaan kaikilla kouluilla lukuun ottamatta Hirvikosken koulua. Toiminta on toteutunut tavoitteiden suuntaisesti kaikissa tulosityksiköissä.

3. Osaamisen varmistaminen ja työelämään siirtyminen

Kaikki Pyhtään peruskoulun 9. luokkalaiset saivat päättötodistuksen lukuvuonna 2013-2014. Kaikilla peruskoulun päättäneille on varmistunut opiskelupaikka toiselta asteelta. Työelämätaitojen ohjaukseen on kehitetty uusia toimintatapoja, tehostettuun oppilaan ohjaukseen eli yksilökohtaiseen ohjaukseen on sisällytetty myös koulutuskokeiluja.

Peruskoulutukseen varattu talousarvio riitti hyvin toiminnallisten tavoitteiden toteuttamiseksi.

TULOSALUE KESKIASTE JA MUU KOULUTUS

TOIMINNAN KUVAUS

240 Keskiaste ja muu koulutus

PROSESSIT

Elinvoimaisuuden vahvistaminen ja itsensä kehittäminen

SITOVAT TOIMINNALLISET TAVOITTEET

Tulosityksikkö	Prosessi	Tavoite	Strategianäkökulma			
			A	P	T	H
240 Keskiaste ja muu koulutus	Elinvoimaisuuden vahvistaminen ja itsensä kehittäminen	Asiakaslähtöisen monipuolisen harrastustoiminnan mahdollistaminen	x		x	x

Keskiaste ja muu koulutus 1 000 €	TP2013	TA2014	TP2014
Toimintatuotot	0	0	0
Toimintakulut	-64	-69	-55
Toimintakate	-64	-69	-55

Mittarit	TP2013	TA2014	TP2014
Kotkan seudun musiikkiopisto, opisk.	33	32	30
Valkon kansalaisopisto/tunnit	1 214	1200	1157
Lovisa sv. medborgarinstitut/tunnit	183	200	185
Nettomenot/asukas	11,93	12,84	10,21

Sitovien tavoitteiden toteutuminen:

Toiminta on toteutettu suunnitelman mukaisesti.

TOIMINNAN KUVAUS

251 Kirjastopalvelut

PROSESSIT

Tiedon saanti, virkistys ja elinikäisen oppimisen mahdollistaminen

SITOVAT TOIMINNALLISET TAVOITTEET

Tuloyksikkö	Prosessi	Tavoite	Strategianäkökulma			
			A	P	T	H
251 Kirjastopalvelut	Kirjastopalveluiden saatavuus ja saavutettavuus	Kirjaston vuosittainen aukiolotuntien määrä pysyy ennallaan tai kasvaa.			x	
251 Kirjastopalvelut	Ikäihmisten kirjastopalveluiden turvaaminen	Kotipalveluasiakkaiden määrä pysyy ennallaan tai kasvaa.	x			
251 Kirjastopalvelut	Kirjasto vetovoimaisena kohtaamispaikkana	Kirjasto järjestää vähintään 12 tapahtumaa vuodessa.	x			
251 Kirjastopalvelut	Kirjaston aineistokoelman tehokas käyttö	Kirjasto järjestää vähintään 25 aineistonäyttelyä vuodessa		x		
251 Kirjastopalvelut	Lukutaidon kehittäminen ja lasten lukemaan innostaminen	Lukudiplomi-kirjakassi toimitetaan kunnan kaikille peruskoululuokille.		x		
251 Kirjastopalvelut	Henkilökunnan ammatitaidon kehittäminen	Jokaiselle kirjaston työntekijälle kertyy vähintään 3 koulutuspäivää vuodessa.				x

Kirjastopalvelut 1 000 €	TP2013	TA2014	TP2014
Toimintatuotot	12	5	6
Toimintakulut	-238	-239	-241
Sisäiset erät	-78	-79	-72
Toimintakate	-304	-313	-307

Mittarit	TP2012	TA2014	TP2014
Kokonaislainaus	81 228	78 000	83 795
Kirjastokäynnit	46 090	43 000	45 090
Lainan nettohinta/lainaus	3,74	4,11	3,66
Nettomenot/asukas	56,40	59,65	57,33
Kirjastoaineistokulut/asukas	7,80	8,43	7,81
Kotipalveluasiakkaiden määrä		18	17
Järj. tapahtumien määrä		12	26

Sitovien tavoitteiden toteutuminen:

Kirjasto alitti vuoden 2014 budjettinsa lähes viidellä (5) prosentilla. Suurin syy tähän on sisäisten erien jääminen vain reiluun 80 prosenttiin budjetoidusta. Palvelujen ostot puolestaan ylittivät lähes 15 prosentilla. Tämä johtuu pääosin ICT Kymin laskutuksesta, jonka arvioiminen etukäteen on haasteellista.

Kirjaston vuosittaisten aukiolotuntien määrä pysyi ennallaan.

Kotipalveluasiakkaiden määrä väheni yhdellä, syynä ns. luonnollinen poistuma.

Kirjaston tapahtumatavoite ylittyi. Kirjasto järjesti yli kaksi kertaa ennakoitua enemmän tapahtumia. Syynä tähän olivat keväinen lukukoirakokeilu ja toukokuinen kirjastorakennuksen 10-vuotisjuhlatviikko. Lukukoiratoimintaa ei enää jatketa, koska sille ei ollut kyntä.

Vuoden aikana järjestettiin yhteensä 28 erilaista aineistonäyttelyä.

Lukudiplomikirjakassia on tarjottu kaikille kunnan alakoululuokille, ja lähes kaikki luokat ovat sen halunneet ottaa. Osalle luokista on toimitettu useita kirjakasseja vuoden aikana.

Henkilökunnalle kertyi vuoden aikana yhteensä 10 koulutuspäivää. Tavoitteesta (4 x 3 päivää) jäämisen syinä olivat sekä se, että tarjottu kirjastoalan koulutus katsottiin osin Pyhtään henkilökunnalle tarpeettomaksi ja yksi jo sovittu koulutus peruuntui.

TULOSALUE NUORISO- JA LIIKUNTATOIMI

TOIMINNAN KUVAUS

261 Nuorisotoimi
264 Liikuntatoimi

PROSESSIT

Kasvun ja vanhemmuuden tukeminen
Osaamisen varmistaminen ja työelämään siirtyminen
Elinvoimaisuuden vahvistaminen ja itsensä kehittäminen
Terveyttä ja mielekästä elämää edistävä liikunta

SITOVAT TOIMINNALLISET TAVOITTEET

Tulosyksikkö	Prosessi	Tavoite	Strategianäkökulma			
			A	P	T	H
261 Nuorisotoimi	Kasvun ja vanhemmuuden tukeminen	Lapsen ja nuoren kasvua tukevan ennaltaehkäisevän nuorisotyön tekeminen lähellä luontaista elinympäristöä (mm. saavutettavissa olevat nuorisotilat)	x	x	x	
261 Nuorisotoimi	Osaamisen varmistaminen ja työelämään siirtyminen	Tuetaan nuoren ja elämänhallintataitojen kehittymistä sekä tarjotaan ostopalveluna Rannikkopajojen nuorten työpa-	x	x	x	

		japalveluita ja etsivää nuorisotyötä (varmistetaan tarkoituksenmukaisten palvelujen saanti Pyhtään nuorille)				
261 Nuorisotoimi 264 Liikuntatoimi	Elinvoimaisuuden vahvistaminen ja itsensä kehittäminen	Monipuolisten harrastusten mahdollistaminen itse ja yhdessä pyhtääläisten yhdistysten ja seurojen kanssa. Liikunta- ja harrastepaikkojen ylläpito harrastusmahdollisuuksien edistämiseksi sekä lisäämiseksi.	x	x	x	
264 Liikuntatoimi	Terveyttä ja mielekästä elämää edistävä liikunta	Monipuolinen liikuntaryhmätarjonta (oma ja kolmas sektori), terveyttä edistävien liikuntaryhmien ohjaaminen ja toteuttaminen yhteistyössä sos. ja terv. toimen kanssa	x		x	x
264 Liikuntatoimi	Terveyttä ja mielekästä elämää edistävä liikunta	Kaikkien kuntalaisten liikuttamisen edistäminen liikuntavälinelainauksella ja liikunta-neuvonnalla	x	x	x	

Nuoriso- ja liikuntatoimi 1 000 €	TP2013	TA2014	TP2014
Toimintatuotot	47	52	48
Toimintakulut	-287	-341	-328
Sisäiset erät	-170	-169	-165
Toimintakate	-410	-458	-444

Mittarit Liikuntatoimi	TP2013	TA2014	TP2014
Salin vakiovuorojen kävijämäärä	13 184	10 500	12 489
Kunnanmestaruus-kilpailut.kpl	4	4	4
Uimahallimatkat kpl	28	28	28
Varttuneiden ja työikäisten liikuntaryhmät	4	6	7
Kuntokortin jaksopalautusten (syksy, kesä, talvi) määrä		500	25
Lasten liikunta-leiripäivät pv/hlö	148/30	150/30	150/30
Täydennyskoulutuspäivät/hlö		2	2
Jaetut avustukset	16 000	16 000	16 000
Nettomenot / asukas	40,28	41,48	41,67

Mittarit Nuorisotoimi	TP2013	TA2014	TP2014
Kerhokäynnit	3 809	3 000	3 826
Leiripäivät	422	415	418
Nuorten itse järjestämä toiminta (NyCafe-aukioloa/tapahtumaa)		35	58
Nuorten varhaisen tuen ryhmät		3	2

Täydennyskoulutuspäivät/hlö		2	2
Myönnetyt avustukset	9 991	10 300	
Nettomenot / asukas	35,76	39,94	41,19

Sitovien tavoitteiden toteutuminen:

Tavoitteet toteutuivat hyvin vuoden 2014 aikana. Liikuntavälinelainaus ja liikuntaneuvonta on aloitettu Liikkeen voima –hankkeen toimesta sekä liikuntaryhmien määrä on lisääntynyt kahdella ryhmällä, jotka ovat Hirvikosken kyläjumppa sekä aikuisten kuntosaliryhmä.

Nuorten työpajapalvelut on tuotettu edelleenkin yhteistyössä Rannikkopajojen kanssa, ja ne ovat tavoittaneet hyvin pyhtääläiset nuoret. Vuoden aikana ilmennyt lisärahoitustarvekin kertoi toiminnan tarpeellisuudesta ja tavoitavuudesta. Pyhtääläisiä oli pajavalmennuspaikoilla yhtään 13, joilla kertyi yhteensä 901 pajavalmennuspäivää. Seinättömän pajan toiminnassa oli yhteensä 6 pyhtääläistä.

Nuoriso- ja liikuntatoimen tulosityksikön kokonaistuloksessa päästiin hyvin lähelle +/-0 – tulosta. Nuorisotoimi ylitti vähän raamiaan, mutta kokonaisuudessa toteutuma jäi plussan puolelle eikä ylitystä tapahtunut.

TOIMINNAN KUVAUS

311 Sosiaali- ja terveyspalvelujen hallinto

Sosiaali- ja terveyspalvelujen hallinnon tulosityksikköön kuuluvat sosiaali- ja terveysjohtajan palkkakustannukset, yleinen kehittäminen ja tietojärjestelmien kustannukset.

PROSESSIT

Sosiaali- ja terveyspalvelujen prosessit.

Strategianäkökulmat: A=asiakas, P=prosessit ja rakenteet, T=talous, H=henkilöstö

Tulosityksikkö	Prosessi	Tavoite	Strategianäkökulma			
			A	P	T	H
311 Sosiaali- ja terveyspalvelujen hallinto	Toimintakykyä edistävä sairauden hoito	Valmistellaan omahoitoa tukevan sähköisen palveluprosessin käyttöönottoa	x	x	x	
	Sosiaali- ja terveyspalveluiden prosessit	Organisaation muuttaminen ydinprosessien mukaiseksi.		x		x

Sosiaali- ja terveyspalv. hall. 1 000 €	TP2013	TA2014	TP2014
Toimintatuotot	23	0	3
Toimintakulut	-483	-507	-530
Sisäiset erät	-353	-389	-391
Toimintakate	-833	-896	-918

Mittarit	TP2013	TA2014	TP2014
Omahoitoprosessia tukeva sähköinen prosessi on otettavissa käyttöön.		100 %	75 %
Sosiaali- ja terveysosaston organisaatio on uudistettu prosessien mukaisesti.		100 %	100 %

Sitovien tavoitteiden toteutuminen:

Omahoitoa tukevia sähköisten prosessien käyttöönottoa on valmisteltu ravitsemusohjauksessa. Kotihoidon omahoidon tuki on käytössä kahdella asiakkaalla. Sosiaali- ja terveydenhuollon organisaatio muuttuu toimintaprosessien mukaiseksi palvelutuotannon siirtyessä vuoden 2015 alussa Attendon palveluntuotannoksi. Muutoksen valmistelu toteutettiin suunnitellusti ja palvelutuotanto alkoi 1.1.2015. Alueellisen Effica-kannan käyttöön otosta aiheutui palvelutoimittajilta lähes kaksinkertaiset kustannukset työmäärien virhearvion takia. Työt tilattiin sairaanhoitopiirin eteläisten kuntien yhteiselle hankkeelle. Työmäärien arvioimisesta on pyydetty selvitys.

TOIMINNAN KUVAUS

321 Päivähoito

Lasten päivähoito järjestetään Pyhtäällä omana tuotantona, ostopalveluna ja palvelusetelillä. Päivähoidon lisäksi on tarjolla vuorohoitoa sellaisille perheille, joissa huoltajat ovat vuorotöissä. Päivähoitomuotoina on käytössä päiväkotihoito, ryhmäperhepäivähoito ja perhepäivähoito.

325 Kotihoidon tuki

Kotihoidon tukea maksetaan alle 3-vuotiasta lasta kotonaan hoitavalle vanhemmalle. Pyhtään kunnassa lopetetaan kotihoidontuen kuntalisän maksaminen vuoden 2014 alusta.

PROSESSIT

Ydinprosessi: Lasten ja nuorten kasvun ja oppimisen edistäminen

Avainprosessi: Alle kouluikäisten lasten hoito sekä kasvun ja oppimisen edistäminen

SITOVAT TOIMINNALLISET TAVOITTEET

Tulosityksikkö	Prosessi	Tavoite	Strategianäkökulma			
			A	P	T	H
321 Päivähoito	Alle kouluikäisten lasten hoito sekä kasvun ja oppimisen edistäminen	Ostopalvelusta on luovuttu ja siirrytty kokonaisuudessaan palvelusetelituotantoon.	x	x	x	
		Päivähoidon esimiehen tehtävät toteutetaan 100 % työpanoksella.		x	x	x
		Päivähoitopaikka pystytään takaamaan riittävän nopeasti perheiden tarpeeseen nähden.	x			

Lasten päivähoito 1 000 €	TP2013	TA2014	TP2014
Toimintatuotot	435	447	456
Toimintakulut	-2 343	-2 359	-2 364
Sisäiset erät	-220	-231	-237
Toimintakate	-2 128	-2 128	-2 145

Mittarit	TP2013	TA2014	TP2014
Päivähoitopaikan saaminen kahdessa viikossa, mikäli huoltaja on saanut työ- tai opiskelupaikan.	100 %	100 %	100 %
Palveluseteleitä käytössä 10 % kaikesta päivähoidosta.	0	100 %	26 paikkaa tavoite toteutunut 100%
Päivähoidon hoitopäivät	33192	38 800	36993
Nettokustannukset euroa/hoitopäivä	64,11	49,83	57,98
Lasten määrä päivähoidossa	227	185	255

Sitovien tavoitteiden toteutuminen

Päivähoitopaikan on saanut jokainen alle kouluikäinen lapsi päivähoitolain antaman määräjän puitteissa. Tosin vanhempien toiveita päivähoitopaikasta ei ole pystytty aina toteuttamaan.

Päiväkoti Mukavalta ostetaan toistaiseksi palvelut ostopalveluperiaatteella. Toiminnan siirryttyä kesäkuussa 2014 Coronaria Oy:lle, tullaan tulevaisuudessa siirtymään myös heidän kanssaan palvelusetelikäytäntöön. Palvelusetelisopimus on tehty Huutjärvellä sijaitsevan ryhmäperhepäivähoitokoti Untuvikkojen ja Hirvikoskella asuvan perhepäivähoitajan kanssa sekä Kotka toimivien Svenska barnträdgårdin ja Englanninkielisen leikkikoulun kanssa.

Päivähoidon esimiehen tehtävät on toteutettu 100 % työpanoksella siten että päivähoiton esimiehen virka on täytetty kokoaikaisesti ja hänen vastuullaan ovat päivähoiton hallinnolliset tehtävät kuten päivähoitopaikkojen myöntäminen, henkilöstöhallinto ja päivähoiton suunnittelu ja kehittäminen.

TOIMIELIN

SOSIAALI- JA TERVEYSLAUTAKUNTA

TULOSALUE

SOSIAALIPALVELUT JA TOIMEENTULOTURVA

TOIMINNAN KUVAUS

331 Lasten ja perheiden palvelut

Palveluihin kuuluvat lasten- ja nuorten sosiaalityö, matalan kynnyksen toiminta ja koulun sosiaalityö. Ostopalveluina hankitaan lastensuojelun laitoshoidon, asiantuntijapalveluita, kasvatusta- ja perheneuvontaa sekä oppilashuoltoa tukevia palveluita. Monitoimitila Olkkarin ja koulun psykiatrisen sairaanhoitajan toimintaan on varattu puolen vuoden määräraha. Lastensuojelun sosiaalityöntekijän työpariksi palkataan sosiaalihojaaja.

332 Kotihoito

Kotihoito sisältää kotipalvelun, tukipalveluiden ja kotisairaanhoidon toiminnot. Kotihoidossa jatketaan kehittämisprojektia ja määräaikaisen projektipäällikön palkkarahat varataan vuodelle 2014.

334 Asumispalvelut

Asumispalvelut ostetaan Hoivahovin ja Mäntyrinteen palvelutaloista sekä yksittäisillä asiakaskohtaisilla sitoumuksilla.

335 Kehitysvammaiset palvelut

Kehitysvammaisten asumispalveluita, laitoshoidon sekä päivä- ja työtoimintaa ostetaan Carealta. Kehitysvammaisten sosiaalityö on aikuissosiaalityöntekijän vastuulla.

336 Vammaispalvelut

Vammaispalveluihin kuuluvat vammaispalvelulaissa määrätyt avustukset ja tuet. Aikuis- sosiaalityöntekijä vastaa vammaisten sosiaalityöstä.

337 Omaishoidontuki

Omaishoidontuessa noudatetaan seutukunnallisia kriteerejä, joiden perusteella maksetaan tukea omaistaan hoitaville.

338 Päihdehuolto

Päihdehuollon palvelut ostetaan pääasiassa A-klinikkasäätiön Itä-Suomen palvelualueelta

339 Toimeentulotuki

Toimeentulotukeen kuuluu varsinaisen tuen lisäksi kuntouttava työtoiminta sekä yli 500 päivää työttömänä olleiden työmarkkinatuki.

340 Muut palvelut

Muihin palveluihin kuuluvat talous- ja velkaneuvonta sekä sosiaaliasiamiestoiminta. Molemmat ovat ostopalveluita.

PROSESSIT

Ydinprosessi: Lasten ja nuorten kasvun ja oppimisen edistäminen
 Avainprosessi: Lapsiperheiden toimintakyvyn vahvistaminen ja korjaaminen

Ydinprosessi: Terveiden ja elämänhallinnan edistäminen
 Avainprosessi: Elämänhallinnan tukeminen ja syrjäytymisen ehkäiseminen

Ydinprosessi: Ikääntyneiden ja toimintarajoitteisten hyvinvoinnin tukeminen
 Avainprosessi: Arjen osallisuuden tuki
 Avainprosessi: Kotona asumisen mahdollistaminen
 Avainprosessi: Vaativa hoito ja hoiva

SITOVAT TOIMINNALLISET TAVOITTEET

Tulosityksikkö	Prosessi	Tavoite	Strategianäkökulma			
			A	P	T	H
331 Lasten ja perheiden palvelut	Lapsiperheiden toimintakyvyn vahvistaminen ja korjaaminen	Lastensuojeluprosessi toteutetaan sosiaalityöntekijän ja sosiaalihoitajan muodostaman parin työskentelynä.		x	x	x
		Varhaisvaiheen palveluiden käyttö lisääntyy lastensuojelussa.	x	x	x	
		Lastensuojelun asiakasprosessin hallinta paranee.	x	x		
332 Kotihoito	Arjen osallisuuden tuki	Ikääntyneiden ja toimintarajoitteisten käytössä on osallisuutta helpottavaa teknologiaa	x	x	x	
	Kotona asumisen mahdollistaminen	Kotihoitoon on otettu käyttöön palveluseteli	x	x	x	x

334 Asumispalvelut	Vaativa hoito ja hoiva	Pysyvä asumispalvelupaikka pystytään järjestämään alle kolmen kuukauden odotuksella	x	x	x	
		Hoiva-asumisen palveluseteli on vakiintunut käyttöön	x	x	x	
335 Kehitysvammaisten palvelut	Arjen osallisuuden tuki	Ikääntyneiden ja toimintarajoitteisten käytössä on osallisuutta helpottavaa teknologiaa	x	x	x	
336 Vammaisten palvelut	Kotona asumisen mahdollistaminen	Henkilökohtaisella avulla tuetaan merkittävästi kotona asuvia vammaisia	x	x	x	
337 Omaishoidon tuki	Kotona asumisen mahdollistaminen	Omaishoitajien käytössä on omaishoidon vapaiden palveluseteli	x	x	x	
338 Päihdehuolto	Elämänhallinnan tukeminen ja syrjäytymisen ehkäiseminen	Tuetun työllistämisen mahdollisuuksien lisääminen.	x	x	x	
339 Toimeentulotuki	Elämänhallinnan tukeminen ja syrjäytymisen ehkäiseminen	Kuntouttavan työtoiminnan mallin vakiinnuttaminen.	x	x	x	

Sosiaalipalv. ja toimeentuloturva 1 000 €	TP2013	TA2014	TP2014
Toimintatuotot	958	819	820
Toimintakulut	-6 787	-7 015	-7 100
Sisäiset erät	-91	-77	-73
Toimintakate	-5 920	-6 273	-6 353

Mittarit	TP2013	TA2014	TOT09/2014
Asiakastyytyväisyyden lähtötason määrittäminen.		100 %	0
Uusia huostaanottoja alle kolme vuodessa.	1	100 %	1 uusi huostaanotto/toteuma 100 %
Lastensuojelusta tehdyistä oikeasuvaatimuksista ja kanteluista ei seuraamuksia kunnalle.	Ei toteutunut	100 %	100 %
Kotona hoidettavien toimintakyvyn vertailutason määrittäminen RA-VA-mittarilla	0 %	100 %	0 %
Kuvapuhelinyhteyttä hyödyntävien uusien toimintakyvyltään rajoitettujen määrä	0	10	9
Hoiva-asumisen palvelusetelin valinneiden määrä	0	10	0
Työmarkkinatuella olevien yli 500 päivää työttömänä olleiden määrä	38	30	53
Aktivointitoimenpiteissä olevien määrä	15	20	18

Sitovien tavoitteiden toteutuminen

Lastensuojelun sosiaalihoaja on aloittanut kesäkuussa 2014 työskentelyn ja parityökentelyn kehittämisen on aloitettu. Varhaisvaiheen palveluiden käytössä ei ole tapahtunut merkittäviä muutoksia. Lastensuojelun asiakasprosessien hallintaan on saatu merkittäviä muutoksia aikaan sosiaalihoajaan palkkaamisen jälkeen. Asiakaskohtainen neuvonta ja ohjaus on parantunut huomattavasti, koska sosiaalihoaja on tehtävänkuvauksensa mukaisesti ohjannut palvelujen tarpeessa olevia asiakkaita.

Kotihoidossa, hoiva-asumisessa ja omaishoidon vapaiden hoidossa ei ole vielä otettu käyttöön palveluseteliä. Kotona asuvien toimintakyvyn arvioinnissa käytetään RAVAMittaria, mutta vertailutaso määritetään loppuvuodesta.

Seitsemällä asiakkaalla on käytössä Palvelu tv, jonka kautta otetaan kuvayhteyksiä asiakkaisiin päivittäin ja pyritään lisäämään asiakkaiden osallisuutta erilaisten tuokioiden avulla. Tablet -tietokoneita on käytössä kahdella asiakkaalla, jonka kautta toteutetaan kotihoidon käynti kuvayhteyden avulla. Tabletille on räätälöity asiakkaan tarpeiden ja mielitymysten mukaan palveluvalikkoa, jota ikääntynyt pystyy hyödyntämään arjessa.

Kehitysvammaisten palveluissa ei ole otettu käyttöön ensimmäisen puolen vuoden aikaan uutta itsenäistä selviytymistä tukevaa teknologiaa. Vaikeavammaisten henkilökohtaisen avun käyttöä on lisätty itsenäisen selviytymisen tukemisessa vähäisesti.

Vanhusten pitkäaikaiseen asumispalveluun jonottajien määrä (myönteisen päätöksen jälkeen) on lisääntynyt. Alkuvuoden aikana kolme henkilöä on joutunut odottamaan pitkäaikaista asumispalvelua 6 kuukautta myönteisen päätöksen jälkeen tilapäisessä hoitopai-kassa. Tämä on lisännyt Hoikun käyttöä. Vuoden loppuneljänneksellä Hoikun ylimääräisestä käytöstä on pystytty luopumaan.

Päihdehuollon asiakkaille on tarjottu A-klinikkatoimen ja kunnan yhteistyössä mahdollisuuksia osallistua erilaisiin tuetun työn muotoihin ja kuntouttavassa työtoiminnassa olevien määrä on pysynyt ennallaan vuoden 2013 loppuun verrattuna. Toimeentulotuen osalta työttömyyden lisääntyminen näkyy merkittävästi. Kuntouttavan työtoiminnan malli on vakiintunut. Vammaispalveluun kuuluvia avustuksia myönnettiin 200.000 euroa arvioitua enemmän.

TOIMIELIN SOSIAALI- JA TERVEYSLAUTAKUNTA

TULOSALUE PERUSTERVEYDENHUOLTO

TOIMINNAN KUVAUS

351 Muu perusterveydenhuolto
Perusterveydenhuollon tarkoituksena on väestön terveyden ja hyvinvoinnin turvaaminen järjestämällä yksilön ja yhteisön tarvitsema terveyden- ja sairaanhoito.

Palvelut

Avoterveydenhuolto

- äitiys-, lasten- ja perhesuunnitteluneuvola
- terveyden- ja sairaanhoito vastaanotoilla
- kouluterveydenhuolto

Kuntoutus

- fysioterapia
- apuvälinelaina
- puheterapia – ostopalveluna
- toimintaterapia ja muu avo- ja laituskuntoutus – ostopalveluna

Sairaankuljetus

- sopimus palvelusta Kymenlaakson sairaanhoito- ja sosiaalipalvelujen kuntayhtymän kanssa

Laboratorio- ja röntgenpalvelut

- sopimus palveluista Kymenlaakson sairaanhoito- ja sosiaalipalvelujen kuntayhtymän kanssa

352 Vuodeosastohoito

Terveyskeskussairaalasoinen akuutti vuodeosastohoito ostetaan Kymen hoito- ja kuntoutuskeskuksesta. Palvelu sisältää kuntoutus- ja hoitajaksoja erikoissairaanhoidon kotiutusvaiheessa ja intervallikuntoutusjaksoja kotona tai hoiva-asumisessa oleville.

355 Suunterveydenhuolto

Pyhtään kunnan suunterveydenhuollossa toimii kaksi hammaslääkärää, kaksi hammashoitajaa, suuhygienisti ja vastaanottosihteeri. Suunterveydenhuollossa tuotetaan lain mukaiset hoito- ja tarkastuspalvelut.

PROSESSIT

Ydinprosessi: Terveyden ja elämänhallinnan edistäminen

Avainprosessi: Terveyden ja itsehoidon edistäminen

Avainprosessi: Toimintakykyä edistävä sairauden hoito

SITOVAT TOIMINNALLISET TAVOITTEET

Tulosyksikkö	Prosessi	Tavoite	Strategianäkökulma			
			A	P	T	H
351 Muu perusterveydenhuolto	Terveyden ja itsehoidon edistäminen	Antikoagulanttihoitossa olevien potilaiden itsehoitomalli on rakennettu ja toiminta tehostuu	x	x	x	
	Terveyden ja itsehoidon edistäminen	Muistisairaiden varhaisen tunnistamisen käyttöön otetaan CERAD-mittari	x	x	x	
	Terveyden ja itsehoidon edistäminen	Muistisairaiden varhaiskuntoutuksen toimintamalli on kehitetty yhdessä RISTO-hankkeen toimijoiden kanssa	x	x	x	
	Terveyden ja itsehoidon edistäminen	Ylipainoisten ja liikuntarajoitteisten terveyttä edistävän liikunnan tukemiseen on rakennettu toimintatapa	x		x	
	Toimintakykyä edistävä sairaanhoito	Perusterveydenhuollon tuotantotavan selvittäminen		x	x	x
	Toimintakykyä edistävä sairaanhoito	Terveyskeskuspalveluiden tuotteistaminen on valmis		x	x	
	Toimintakykyä edistävä sairaanhoito	Terveyskeskuspalveluiden laatu on kilpailukykyinen verrattuna lähialueisiin	x			

352 Vuodeosastohoitto	Toimintakykyä edistävää sairaanhoito	Ostopalveluvuodeosaston kuntouttavaa toimintaa edistetään Etelä-Kymenlaakson yhteisten toimintamallien avulla	x	x	x	
355 Hammashoito	Terveyden ja itsehoitdon edistäminen	Suunterveydenhuollon ennaltaehkäisevät toiminnot toteutuvat suunnitellusti	x		x	
	Toimintakykyä edistävää sairaanhoito	Suunterveydenhuollon henkilöstöressurin riittävyys turvaaminen	x			x

Perusterveydenhuolto 1 000 €	TP2013	TA2014	TP2014
Toimintatuotot	271	257	317
Toimintakulut	-3 173	-2 926	-3 540
Sisäiset erät	-155	-157	-151
Toimintakate	-3 058	-2 826	-3 374

Mittarit	TP2013	TA2014	TP2014
Terveyden ja elämähallinnan edistämisen toimenpiteisiin osallistuvien määrä		20	21
Valinnanvapausoikeuttaan käyttäneiden ulkokuntalaisten määrä, - toisen tk:n valinnat		10	20
Vuodeosastohoidon aikaiset FIM-muutokset		Paranee	Toteutunut
Suunterveydenhuollon 5-v tark. kpl		30	28
Hyvinvointikertomus on valmis		100 %	90 %

Sitovien tavoitteiden toteutuminen:

Antikoagulanttihoitossa olevien itsehoitoon tarvittavaa ohjelmaa ei ole hankittu. Toimintaa on kehitetty uuden ohjeistuksen avulla. Antikoagulanttihoitoon ohjaus vie edelleen runsaasti päivittäistä resurssia.

Sisäilmaoireiden vuoksi viisi työntekijää on jouduttu siirtämään korvaaviin työtiloihin Sotepasta. Tämä on aiheuttanut henkilöstövajetta erityisesti kiireellisessä sairaanhoidossa. Sisäilma

Lääkärin täyttämättömän viran takia terveysasemalla on jouduttu turvautumaan työvoiman vuokraamiseen. Tästä aiheutuneet kustannukset ovat aiheuttaneet ostopalvelujen lisääntymisen edelliseen vuoteen verrattuna 200.000 eurolla. Henkilöstömenojen osalta budjetoitu alittui noin 80.000 eurolla.

Muistisairauksien varhaisen kuntoutuksen toimintamallia on kehitetty yhdessä Risto-hankkeen toimijoiden kanssa.

Perusterveydenhuollon tuotantotavasta on tehty päätös. Palvelujen tuotteistamisen on toteutettu hankinnan kilpailutuksen vaatimalla tarkkuudella.

Liikkeen voima – hanke on käynnistynyt. Hankkeen aikana rakennetaan toimintatappaa ylipainoisten ja liikuntarajoitteisten terveyttä edistävän liikunnan tukemiseen.

Hoidon saatavuus on toteutunut lakisääteisesti ja yhteys terveystieteiden keskukseseen on saatu viivytyksettä. Pyhtään terveystieteiden keskuksen on valinnut 20 henkilöä Pyhtään ulkopuolelta omaksi hoitopaikakseen. Muihin terveystieteiden keskuksiin hoitonsa on siirtänyt neljä henkilöä.

Pyhtään hyvinvointikertomuksen valmistelussa on tullut viivästymistä henkilöstövaihdosten vuoksi. Hyvinvointikertomus voidaan esitellä valtuustolle kevään 2015 aikana.

Hoikon kuntoutuspaikkojen käyttö on lisääntynyt 40 hoitopäivällä/ kuukausi, johtuen pitkäaikaispaikkaa jonottavien lisääntyneestä määrästä suhteessa vapautuviin paikkoihin. Lisäksi erikoissairaanhoidon hoitoajat ovat lyhentyneet, mikä aiheuttaa painetta terveystieteiden keskuksien hoitopaikkojen lisäämiseen. Vuoden viimeisellä neljänneksellä Hoikon ylipaikkojen käyttö on vähentynyt merkittävästi.

TOIMIELIN SOSIAALI- JA TERVEYSLAUTAKUNTA

TULOSALUE ERIKOISSAIRAANHOITO

TOIMINNAN KUVAUS

360 Erikoissairaanhoito

Sisältää vaativia erikoistutkimuksia ja hoitajaksoja täydentämään perusterveydenhuollon palveluita

- Kymenlaakson sairaanhoitopiirin palvelut Kymenlaakson keskussairaalassa ja Kymenlaakson psykiatrisessa sairaalassa
- Psykiatrian puoliavoimen avohoidon ostopalvelut

PROSESSIT

Ydinprosessi: Terveiden ja elämänhallinnan edistäminen

Avainprosessi: Toimintakykyä edistävä sairauden hoito

SITOVAT TOIMINNALLISET TAVOITTEET

Tulosityksikkö	Prosessi	Tavoite	Strategianäkökulma			
			A	P	T	H
361 Erikoissairaanhoito	Toimintakykyä edistävä sairaanhoito	Jatkohoidon jonotuspäivät vähenevät	x	x	x	
		Hoitamatta jätettyjen hoitolähetteen määrä vähenee	x	x	x	

Erikoissairaanhoito 1 000 €	TP2013	TA2014	TP2014
Toimintatuotot			
Toimintakulut	-6 541	-6 800	-6 770
Sisäiset erät			
Toimintakate	-6 541	-6 800	-6 770

Mittarit	TP2013	TA2014	TP2014
Jonotuspäivät	76	0	236
Hoitamatta jätettyjen hoitolähetteen määrä			0

Sitovien tavoitteiden toteutuminen:

Erikoissairaanhoidosta peruspalveluihin siirtymisen jonotuspäivät ovat lisääntyneet edelliseen vuoteen verrattuna. Keskussairaalan hoitoajat ovat lyhentyneet, joten siirtoa peruspalveluihin ei ole pystytty valmistelemaan riittävän hyvin. Carean jonotuspäivien määrittely on myös muuttunut siten, että perusterveydenhuollon jonotuspäiväksi lasketaan ensimmäinen hoitopäivä, milloin potilas ei tarvitse erikoissairaanhoidoa. Tehostetun palveluasumisen tarve on lisääntynyt ja paikkoja ei ole saatu vapautettua riittävän nopeasti. Tällöin hoito on tukkeutunut sekä Hoikussa että Hoivahovissa, mikä on aiheuttanut jonotuspäivien lisääntymistä. Kotiutusprosessi Careasta on myös ajoittain epäjohtamukainen. Vuoden viimeisellä neljänneksellä jonotuspäivät lisääntyivät enää 25 päivällä.

TOIMIELIN

SOSIAALI- JA TERVEYSLAUTAKUNTA

TULOSALUE

YMPÄRISTÖTERVEYDENHUOLTO JA YMPÄRISTÖNSUOJELU

TOIMINNAN KUVAUS

370 Ympäristöterveydenhuolto, ympäristönsuojelu ja eläinlääkintähuolto
Kotkan ympäristölautakunnan toimintana isäntäkuntamallin mukaisesti.
Määräraha varattu ostopalveluun.

Ympäristöterveydenhuolto 1 000 €	TP2013	TA2014	TP
Toimintatuotot			
Toimintakulut	-154	-140	-140,7
Sisäiset erät	-4		-0,6
Toimintakate	-158	-140	-141,3

Sitovien tavoitteiden toteutuminen:

Kotkan ympäristölautakunta vastaa tulosalueen järjestämisestä ja raportoi itsenäisesti.

TOIMINNAN KUVAUS

510 Tekninen lautakunta ja osasto

PROSESSIT

- Laadukkaan, luonnonläheisen ja väljän asumisen edistäminen
- Toimivan ja ekotehokkaan yhdyskuntarakenteen kehittäminen

SITOVAT TOIMINNALLISET TAVOITTEET

Strategianäkökulmat: A= asiakasnäkökulma, P = prosessit ja rakenteet -näkökulma, T = talousnäkökulma, H = henkilöstönäkökulma

Tulosyksikkö	Prosessi	Tavoite	Strategianäkökulma			
			A	P	T	H
510 Teknisen toimen hallinto	Laadukkaan, luonnonläheisen ja väljän asumisen edistäminen	Varaudutaan pitkäjänteisesti raakamaan ostoon asuntokaavoitusta varten			x	
		Tehostetaan tonttimainontaa sähköisessä ja muussa mediassa	x			
		Tutkitaan ammattivälittäjävaihtoehto ja markkinointi laajemmin		x		
		Kuulutaan seudulliseen joukko-liikenneyksikköön, joka mahdollistaa myös paikallisen joukkoliikenteen kehittämisen		x	x	x

Teknisen toimen hallinto 1 000 €	TP2013	TA2014	TP2014
Toimintatuotot	4	15	18
Toimintakulut	-315	-426	-438
Sisäiset erät	-103	-80	-85
Toimintakate	-414	-491	-505

Mittarit	TP2013	TA2014	TP2014
Myydyt asuntotontit/vuosi	11	20	13
Tehdyt matkat julkisella liikenteellä, kpl/v		21 000	17 196

Sitovien tavoitteiden toteutuminen:

Toimintatuotot

Loppuvuodesta TA:n toimintatuotot näyttivät ylittyvän 7 000 €:lla, jolloin arviota nostettiin. Lopulta tuotot kasvoivat siitäkin arviosta. Syynä oli velvoitetyöllistettyjen työllistämistuki.

Toimintakulut

Loppuvuodesta TA:n toimintakulut näyttivät ylittyvän n. 14 000 €:lla ja arviota nostettiin. Lopulta toimintakulut ylittyivät siitäkin. Syynä oli päällekkäiset palkkakulut uuden työpäällikön ollessa 4 kk yhtä aikaa töissä eläkkeelle jäävän kanssa. Lisäksi mittahenkilön palkkakuluista osa on mennyt teknisen toimen hallinnosta. TEKLA:ssa päätettiin, että nämä ylitykset katetaan kiinteistöjen säästöistä.

TOIMIELIN

TEKNINEN LAUTAKUNTA

TULOSALUE

SUUNNITTELU, KAAVOITUS JA MITTAUS

TOIMINNAN KUVAUS

521	Suunnittelu
522	Kaavoitus
523	Mittaustoimi

PROSESSIT

- Toimivan ja ekotehokkaan yhdyskuntarakenteen kehittäminen

SITOVAT TOIMINNALLISET TAVOITTEET

Tulosityksikkö	Prosessi	Tavoite	Strategianäkökulma			
			A	P	T	H
522 Kaavoitus	Toimivan ja ekotehokkaan yhdyskuntarakenteen kehittäminen	Kaavoituksessa huomioidaan aina bioenergian käyttömahdollisuus		x	x	

Suunnittelu, kaav. ja mittaus 1 000 €	TP2013	TA2014	TP2014
Toimintatuotot	56	158	163
Toimintakulut	-272	-215	-244
Sisäiset erät	0	0	-52
Toimintakate	-217	-57	-133

Mittarit	TP2013	TA2014	TP2014
Kaavoitetut uudet asuntotontit keskim., kpl/vuosi		5	23
Asuintonttien minimikoko, n. m2/kpl		1 200	1 200

Sitovien tavoitteiden toteutuminen:

Toimintatuotot

Loppuvuodesta TA:n toiminta tuotot näyttivät ylittyvän 100 000 €:lla, joten TA:ta nostettiin 159 000 euroon. Lopulta tuotot kasvoivat siitäkin arviosta. Syynä suurempiin tuottoihin oli tuulivoimatoimijoiden osallistuminen budjetoitua laajempiin suunnitelmiin.

Toimintakulut

Loppuvuodesta TA:n toiminta kulut näyttivät pienentyvän, joten arviota pienennettiin n. 20 000 €:lla. Arvio osoittautui vääräksi ja toimintakulut ylittyivät alkuperäisestään. Syyinä budjetoitua laajemmat tuulivoimasuunnitelmat.

TOIMIELIN

TEKNINEN LAUTAKUNTA

TULOSALUE

KIINTEISTÖT

TOIMINNAN KUVAUS

531

Kiinteistöt

PROSESSIT

- Tilojen omistaminen ja hallinta
- Tilojen käytettävyyden ja arvon säilymisen varmistaminen

SITOVAT TOIMINNALLISET TAVOITTEET

Tulosyksikkö	Prosessi	Tavoite	Strategianäkökulma			
			A	P	T	H
531 Kiinteistöt	Tilojen omistaminen ja hallinta	Tehdään kannattavuuslaskelmat kunnan omistamista tiloista ja kiinteistöistä			x	
	Tilojen käytettävyyden ja arvon säilymisen varmistaminen	Laaditaan kaikille kunnan omistamille kiinteistöille kunnostussuunnitelma, jota päivitetään vuosittain			x	
		Kiinteistökatselmukset pidetään vuosittain vuosikelloperiaatteella		x		
		Kiinteistöhuollon on oltava systemaattista, jatkuvaa ja asiantuntevaa		x		
		Varmistetaan huollon ammattitaitoisuus ja motivaatio				x
		Kiinteistöjen kunnossapidosta laaditaan kiinteistökohtaiset sopimukset		x		

Kiinteistöt 1 000 €	TP2013	TA2014	TP2014
Toimintatuotot	670	284	297
Toimintakulut	-1 152	-996	-977
Sisäiset erät	1 197	1 196	1 146
Toimintakate	715	484	466

Mittarit	TP2013	TA2014	TP2014
Sis. palvelutuotannon tarvitsemat kiinteistöt (21 552 m2)*			
Kustannukset €/m2/kk (Toimintakulut, poistot ja arvonalentumiset)		5,59	5,65
Ylläpitokustannukset €/m2/kk (sis. Toimintakulut, lämmitys, sähkö, vesi, ulkoalueiden hoito, siivous, vakuutukset, valvonta, pienet korjauskust. esim. ikkunoiden rikkoutumiset, yms.)		3,85	3,78
Poistot €/m2/kk		1,74	1,87

Sitovien tavoitteiden toteutuminen:

Toimintatuotot

Toimintatuotot ylittyivät suunnitellusta.

Toimintakulut

Loppuvuodesta TA:n toiminta kulut näyttivät alittuvan n. 100 000 €:lla, joten talousarviota laskettiin. Lopulta toimintakulut laskivat siitakin. Syynä oli lämmin ja vähäluminen kevät- ja syystalvi.

TOIMIELIN

TEKNINEN LAUTAKUNTA

TULOSALUE

KUNNALLISTEKNIikka

TOIMINNAN KUVAUS

541	Liikenneväylät
551	Yleiset alueet
561	Liikuntapaikat
565	Jätehuolto
566	Konekeskus
567	Varasto
568	Kunnallistekniikka hallinto

PROSESSIT

- Laadukkaan, luonnonläheisen ja väljän asumisen edistäminen
- Toimivan ja ekotehokkaan yhdyskuntarakenteen kehittäminen
- Vastuullinen ympäristöstä huolehtiminen

SITOVAT TOIMINNALLISET TAVOITTEET

Tulosyksikkö	Prosessi	Tavoite	Strategianäkökulma			
			A	P	T	H
541 Liikenneväylät	Toimivan ja ekotehokkaan yhdyskuntarakenteen kehittäminen	Uusille asuinalueille asennetaan kunnallistekniikkavaiheessa laajakaista	x	x	x	

565 Jätehuolto	Vastuullinen ympäristöstä huolehtiminen	Aktivoidaan kuntalaisia ympäristöasioihin	x	x		
		Järjestetään kierrätys-, kompostointi- yms. tietoiskuja ja informoidaan ympäristöasioista Pyhtää-lehdessä	x	x		

Kunnallistekniikka 1 000 €	TP2013	TA2014	TP2014
Toimintatuotot	714	242	343
Toimintakulut	-680	-617	-670
Sisäiset erät	-0	-7	-5
Toimintakate	33	-382	-332

Mittarit	TP2013	TA2014	TP2014
Kaavatiet kunnossapito m	36 049	36 320	36 924
Raitit kunnossapito m	3 870	3 870	3 980
Yleisiä teitä m	86 860	86 860	86 860
Yksityistie km	265	265	265
Avustettavat tiehoitokunnat	55	56	54
Avustettavat yksityistiet	140	140	126
Yksityistieavustus €/km	222	250	278

Sitovien tavoitteiden toteutuminen:

Toimintatuotot

Loppuvuodesta TA:n toiminta tuotot näyttivät alittuvan 250 000 €:lla, joten talousarviota alennettiin 242 000 €:oon. Syynä liian suuriksi arvioidut myyntitulot ja suunniteltua vähäisempi tonttimyynti. Lopulta LTA:n tuotot kasvoivat loppuvuoden hyvän tonttimyyntin ansiosta em. arviosta.

Toimintakulut

Loppuvuodesta TA:n toiminta kulut näyttivät ylittyvän 85 000 €:lla, joten talousarviota nostettiin 617 000 €:oon. Lopulta kulut kasvoivat siitäkin arviosta. Syynä kulujen kasvuun olivat Lökören venesataman myynnistä aiheutunut tappio n. 41 000 €. Henkilöstökuluja lisäsi kahden velvoitetyöllistetyn palkkaaminen yleisten alueiden hoitoon n. 25 000 €. Skitunäsin ja Koivuviikin uimarantojen sekä Kuussaaren virkistysalueen ylläpitoon ei oltu varattu rahaa, mutta niitä pidettiin yllä ja kunnostettiin, josta aiheutui n. 15000 € ylitys. Kesämökkien jätehuoltoon (aluekeräyspisteet) kului n. 32 000 € yli suunnitellun. Uuden traktorin konekorjaukseen kului 3000 €. Lisäksi kunnallistekniikan kustannuspaikalta on maksettu Siltakylän E18 liittymän liiketontin osa (Soramonttu). Alue on lunastettu Siltakylän uusjakokunnalta n. 11 000 €:lla. Siltakylän teollisuusalueelta on lunastettu katualuetta Cursorilta n. 3000 €:lla.

TOIMINNAN KUVAUS

570 Aluelämpöverkosto

PROSESSIT

- Toimivan ja ekotehokkaan yhdyskuntarakenteen kehittäminen

SITOVAT TOIMINNALLISET TAVOITTEET

Tulosyksikkö	Prosessi	Tavoite	Strategianäkökulma			
			A	P	T	H
570 Aluelämpöverkosto	Toimivan ja ekotehokkaan yhdyskuntarakenteen kehittäminen		x		x	

Aluelämpöverkosto 1 000 €	TP2013	TA2014	TP2014
Toimintatuotot	288	190	202
Toimintakulut	-349	-285	-316
Sisäiset erät	135	148	141
Toimintakate	74	53	27

Mittarit	TP2013	TA2014	TP2014
Lämmityskatkot	0	0	0
Liittyneet kiinteistöt	22	24	22

Sitovien tavoitteiden toteutuminen:

Toimintatuotot

Loppuvuodesta TA:n toiminta tuotot näyttivät alittuvan n. 50 000 €:lla, joten talousarvioita laskettiin. Lopulta toimintatuotot laskivat vähemmän kuin arvioitiin. Syynä toimintatuottojen laskuun oli lauha kevät- ja syystalvi.

Toimintakulut

Loppuvuodesta TA:n toiminta tuotot näyttivät alittuvan n. 45 000 €:lla, joten talousarvioita alennettiin 285 000 €:oon. Lopulta toimintakulut vähenivät vähemmän kuin arvioitiin. Syynä toimintakulujen alenemiseen oli lauha kevät- ja syystalvi (Vähentynyt Vapo:n lasutus)

TOIMINNAN KUVAUS

270

Ruokapalvelu

PROSESSIT

- Tasapainoisen ja terveellisen ruokailun mahdollistaminen

SITOVAT TOIMINNALLISET TAVOITTEET

Tulosyksikkö	Prosessi	Tavoite	Strategianäkökulma			
			A	P	T	H
270 Ruokapalvelu	Tasapainoisen ja terveellisen ruokailun mahdollistaminen	Ruokapalvelutoimittajien palaveri vähintään kerran vuodessa Asiakastoiveet huomioidaan ruokalistojen suunnittelussa		x	x	
			x			

Ruokapalvelu	TP2013	TA2014	TP2014
Toimintatuotot	20	25	30
Toimintakulut	-450	-451	-465
Sisäiset erät	426	445	467
Toimintakate	-4	19	32

Mittarit	TP2013	TA2014	TP2014
Suoritteet/vuosi	187 357	170 114	175 000
Hinta €/suorite	2,39	2,71	ei laskettu
Asiakastyytyväisyys (1-5) toteutunut asteikko 1-4		3	2,9

Sitovien tavoitteiden toteutuminen:

Sitovat tavoitteet:

Asiakastoiveet:

Ruokalatoimikunta, joka koostuu eri koulujen edustajista (opettaja + vanhempainyhdistyksen jäsen), Huutjärven koulun oppilaskunnan (2hlö), henkilökunnan (1) ja opettajakunnan(1) edustajista sekä päivähoiton edustajasta on kokoontunut kevään aikaan 2 kertaa.

Syksyn aikana ruokalatoimikunta ei ole kokoontunut.

Asiakastyytyväisyyskysely on järjestetty lokakuun aikana. Koulujen kaikki oppilaat Suur-Ahvenkosken koululla, Pyttis svenska skolanissa ja Hirvikosken koululla vastasivat kirjalliseen kyselyyn oppitunnin aikana. Huutjärven koululla jokaista luokka-astetta edusti yksi luokka, opettajat, Suurahvenkosken opettajia lukuun ottamatta, vastasivat kyselyyn VESO-päivänä, Huutjärven koululla ruokaileva kunnan henkilökunta vastasi kyselyyn ruokailun yhteydessä.. Päivähoitoyksiköissä kyselyyn vastasi ruokailevat aikuiset.

Päivähoidossa oleville lapsille kyselyä ei järjestetty. Varikolle lähetetyistä kysymyslomakkeista ei palautunut yhtään. Kyselyn tulokset ovat erillisenä liitteenä.

Kevään aikana on järjestetty kolme teemaviikkoa (vilkas, pohjoismaiden kouluruoka sekä sydän viikko) sekä 9. luokkalaisten toiveruokapäivät (5 kpl). Syksyn teematapahtumat liittyvät vuosittaisiin juhliin: kekri, pikkujoulu, itsenäisyyspäivä ja joululounas.

Ruokapalvelutoimijoiden palaveri Mäntyrinteen kanssa pidetty 2.10.2014, hahmotettu puolin ja toisin toimintaprosesseja. Hoivahovin edustajan (Fazer Amica) kanssa pidetty palaveri 4.11.2014, jossa todettiin toimintojen olevan erityyppiset. Jatketaan yhteydenpitoa

Määrärahojen riittävyys:

Taloudellinen tulos ruokapalvelujen osalta jää positiiviseksi.

Toimintakulut

Henkilöstökulut ylittivät Huutjärven koulun henkilökunnan osalta, johtuen pitkistä sairauslomien sijaisuuksista (2 kpl). Huom. sijaisuuksien palkoista osa on palvelujen ostojen alla (vuokratyövoima) eikä suoraan henkilöstötuloksessa. Tämän vuoksi palvelujen ostojen budjetti ylittyi 8 500 €.

Toinen pitkistä sairauslomista päättyi eläköitymiseen, jonka seurauksena joulukuulle kirjautui myös loppupalkanmaksu, mikä osaltaan nosti palkkamenoja.

Muiden yksiköiden osalta palkkamenot olivat ylibudjetoidut, mikä tasasi pääyksikön tuloista.

Sisäiset erät

Sisäisissä erissä kasvua syntyi lisääntyneistä suoritemääristä. Tämän vuoksi myös raaka-aine käytössä tapahtui kasvua ja talousarvion sen osalta ylittyi.

Toimintatuotot

Toimintatuotot ylittävä, syynä ovat ennakkoimattomat tilaisuudet kuten Krell - kirkkopyhä lounas ja päiväkotitapahtumat (palveluseteli-tuottaja) tapahtuva lounasmyynti.

TOIMINNAN KUVAUS

611 Rakennusvalvonta

SITOVAT TOIMINNALLISET TAVOITTEET

- käsittelee rakentamista koskevat luvat
- valvoo rakentamista ja rakennettua ympäristöä
- kiinteistöjen pinta-alojen tarkistusmittaus

SITOVAT TOIMINNALLISET TAVOITTEET

- tehtävien laajuus monipuolisuus aiheuttavat resurssivajetta
- pysyvän rakennustunnuksen käyttöönotto 2014 sitoo siirtymävaiheessa työpanosta mutta helpottaa työtä merkittävästi tulevaisuudessa.
- mittaushenkilön/projektityöntekijän palkka lisätty talousarvioon/ 6 kk
- palvelustrategian mukaiset toiminnan muutokset aiheuttavat menupuolen kasvua, joka tulee huomioida lupataksaa määritettäessä vuodelle 2014
- uuden lupahallintaohjelmiston käyttöönotto vuoden 2014 alussa

Rakennusvalvonta	TP2013	TA2014	TP2014
Toimintatuotot	56	72	72
Toimintakulut	-148	-111	-110
Sisäiset erät	-12	-9	-11
Toimintakate	-104	-48	-49

Mittarit	TP2013	TA2014	TP2014
Aloituskokous	9	15	12
Rakennusluvut	177	235	144
Loppukatselmukset	137	230	104
Suoritettut katselmukset	208	230	113
Nettomenot/asukas	10,1	7,38	14,3

Sitovien tavoitteiden toteutuminen:

Rakennusvalvonnan lupakysyntä jäi vuonna 2014 yleisen taloustilanteen epävarmuuden vuoksi selvästi oletettua heikommaksi. Myös vuodelle 2014 budjetoidut liikerakentamisen hankkeet eivät toteutuneet. Budjettia tasapainotti maa-aineslupien kohtuullinen kysyntä sekä rakennuslupataksan korotus vuodelle 2014, jolloin budjetin alijäämä tulopuolella jäi kohtuulliseksi. Myös vuoden 2015 lupakysynnän ennakoidaan pysyvän maltillisena, joten rakennusvalvonnan taksaa on osittain korotettu vuodelle 2015 n. 20 %.

Rakennustarkastaja osallistui vuoden 2014 aikana RVK- kehittämissuunnitelmaan, jonka osana tehtiin kehittämissuunnitelma rakennusvalvonnan sähköisen asioinnin ja arkistoinnin käyttöönottoon. Lupa-aineiston sähköisen pysyväsarkistoinnin järjestäminen edellyttää taloudellista lisäresurssia.

TOIMINNAN KUVAUS

620

Palo- ja pelastustoimi

- toimii alueellisena pelastustoimena 1.1.2004 alkaen
- hallinnoinnista vastaa Kotkan kaupunki
- Kymenlaakson pelastuslaitos toimii kunnallisena liikelaitoksena vastaten pelastustoimen tehtävistä

Palo- ja pelastustoimi	TP2013	TA2014	TP2014
Toimintatuotot	-	-	
Toimintakulut	-336	-346	-337
Toimintakate	-336	-346	-337

TALOUSARVION TOTEUTUMINEN

TULOSLASKELMAOSA

Ulkoinen

	TA 2014	KP 31.12.	Ylitys/Alitus
Toimintatuotot	2 898 325	3 360 503	462 178
Myyntituotot	506 972	577 531	70 559
Maksutuotot	1 331 860	1 481 633	149 773
Tuet ja avustukset	439 550	439 779	229
Muut toimintatuotot	619 943	861 560	241 617
Valmistus omaan käyttöön	0	0	379
Toimintakulut	30 867 111	30 826 031	-41 080
Henkilöstökulut	10 043 776	9 961 711	-82 065
Palveluiden ostot	18 145 547	17 765 771	-379 776
Aineet ja tarvikkeet	1 415 876	1 356 539	-59 337
Avustukset	1 021 100	1 487 763	466 663
Muut kulut	240 812	254 247	13 435
TOIMINTAKATE	-27 968 786	-27 465 528	503 258
Rahoitustuotot ja -kulut	28 664 400	28 452 840	-211 560
Verotulot	20 114 000	19 855 217	-258 783
Valtionosuudet	8 625 000	8 674 213	49 213
Korkotuotot	0	20 666	20 666
Muut rahoitustuotot	10 000	8 456	-1 544
Korkokulut	84 600	104 999	20 399
Muut rahoituskulut	0	713	713
VUOSIKATE	695 614	987 314	291 700
Poistot ja sat.kulut	1 353 011	1 352 038	-973
Suunn.muk.poistot	1 353 011	1 352 038	-973
Satunnaiset tuotot		0	
Satunnaiset kulut	0	0	
TILIKAUDEN TULOS	-657 397	-364 725	292 672

TULOSLASKELMA TOTEUTUMAVERTAILU		2014			
		Alkuperäinen talousarvio	Muutettu talousarvio	Toteutuma	Poikkeama
Sisäiset tilit	99 Sisäiset tilit	0	0	0	
	Sisäiset tilit	0	0	0	
3 Toimintatuotot	30 Myyntituotot	581 972	506 972	577 531	70 559
	32 Maksutuotot	1 297 860	1 331 860	1 481 633	149 773
	33 Tuet ja avustukset	452 550	439 550	439 779	229
	34 Muut toimintatuotot	819 943	619 943	861 560	241 617
	37 Valmistus omaan käyttöön	0	0	0	0
	3 Toimintatuotot	3 152 325	2 898 325	3 360 503	462 178
4 Toimintakulut	40 Henkilöstökulut	-10 128 776	-10 043 776	-9 961 711	82 065
	43 Palvelujen ostot	-16 967 547	-18 145 547	-17 765 771	379 776
	45 Aineet, tarvikkeet ja tavarat	-1 565 875	-1 415 876	-1 356 539	59 337
	47 Avustukset	-1 021 100	-1 021 100	-1 487 763	-466 663
	48 Muut toimintakulut	-155 812	-240 812	-254 246	-13 434
	4 Toimintakulut	-29 839 111	-30 867 111	-30 826 031	41 081
TOIMINTAKATE		-26 686 786	-27 968 786	-27 465 528	503 259
5 Verotulot ja valtionosuudet	50 Verotulot	19 492 000	20 114 000	19 855 217	-258 783
	55 Valtionosuudet	8 625 000	8 625 000	8 674 213	49 213
	5 Verotulot ja valtionosuudet	28 117 000	28 739 000	28 529 430	-209 570
6 Rahoitustuotot ja -kulut	60 Rahoitustuotot ja -kulut	-196 000	-74 600	-76 589	-1 989
	6 Rahoitustuotot ja -kulut	-196 000	-74 600	-76 589	-1 989
VUOSIKATE		1 234 214	695 614	987 314	291 700
7 Poistot ja arvonalentumiset	70 Poistot ja arvonalentumiset	-1 131 011	-1 353 011	-1 352 038	972
	7 Poistot ja arvonalentumiset	-1 131 011	-1 353 011	-1 352 038	972
8 Tilinpäätöstitit	80 Satunnaiset tuotot ja kulut	0	0	0	0
	8 Tilinpäätöstitit	0	0	0	0
TULOS		103 204	-657 397	-364 725	292 672

TULOSALUE TOTEUTUMAVERTAILU		2014			
		Alkuperäinen talousarvio	Muutettu talousarvio	Toteutuma	POIKKEAMA
DEMOKRATIAPALVELUT	Sisäiset tilit	-5 998	-5 998	-10 149	-4 150
	3 Toimintatuotot	18 300	18 300	50 002	31 702
	4 Toimintakulut	-348 852	-348 852	-292 245	56 607
	<i>TOIMINTAKATE</i>	-336 550	-336 550	-252 392	84 158
HALLINTO- JA KEHITTÄMISPALVELUT	Sisäiset tilit	564 066	564 066	560 225	-3 840
	3 Toimintatuotot	61 900	61 900	88 321	26 421
	4 Toimintakulut	-1 671 186	-1 671 186	-1 593 146	78 040
	<i>TOIMINTAKATE</i>	-1 045 220	-1 045 220	-944 600	100 621
SIVISTYSTOIMEN HALLINTO	Sisäiset tilit	-136 855	-136 855	-136 501	354
	3 Toimintatuotot	0	0	0	0
	4 Toimintakulut	-86 004	-76 004	-66 871	9 133
	<i>TOIMINTAKATE</i>	-222 859	-212 859	-203 371	9 488
PERUSKOULUTUS	Sisäiset tilit	-1 010 783	-1 010 783	-974 862	35 921
	3 Toimintatuotot	313 196	213 196	318 614	105 418
	4 Toimintakulut	-4 660 783	-4 360 783	-4 246 373	114 411
	<i>TOIMINTAKATE</i>	-5 358 371	-5 158 371	-4 902 621	255 749
KESKIASTE JA MUU KOULUTUS	Sisäiset tilit	0	0	0	0
	3 Toimintatuotot	0	0	0	0
	4 Toimintakulut	-69 000	-69 000	-54 724	14 276
	<i>TOIMINTAKATE</i>	-69 000	-69 000	-54 724	14 276
KIRJASTO- JA KULTTUURITOIMI	Sisäiset tilit	-79 845	-79 845	-72 338	7 507
	3 Toimintatuotot	5 000	5 000	6 391	1 391
	4 Toimintakulut	-248 667	-238 667	-241 253	-2 586
	<i>TOIMINTAKATE</i>	-323 512	-313 512	-307 200	6 312
NUORISO- JA LIIKUNTATOIMI	Sisäiset tilit	-168 692	-168 692	-164 517	4 175
	3 Toimintatuotot	52 014	52 014	48 596	-3 418
	4 Toimintakulut	-341 385	-341 385	-328 085	13 300
	<i>TOIMINTAKATE</i>	-458 064	-458 064	-444 007	14 057
SOSIAALI- JA TERVEYSPALVELUJEN HALL	Sisäiset tilit	-388 680	-388 680	-391 575	-2 896
	3 Toimintatuotot	0	0	3 303	3 303
	4 Toimintakulut	-446 655	-506 655	-530 027	-23 372
	<i>TOIMINTAKATE</i>	-835 334	-895 334	-918 300	-22 965
LASTEN PÄIVÄHOITO	Sisäiset tilit	-230 824	-230 824	-237 180	-6 355
	3 Toimintatuotot	517 030	447 030	456 834	9 804
	4 Toimintakulut	-2 219 674	-2 359 674	-2 363 995	-4 321
	<i>TOIMINTAKATE</i>	-1 933 468	-2 143 468	-2 144 341	-873
SOSIAALIPALVELUT JA TOIMEENTULOTURV	Sisäiset tilit	-77 796	-77 796	-72 469	5 327
	3 Toimintatuotot	749 200	819 200	819 785	584
	4 Toimintakulut	-6 415 099	-7 015 099	-7 100 216	-85 117
	<i>TOIMINTAKATE</i>	-5 743 695	-6 273 695	-6 352 901	-79 206
PERUSTERVEYDENHUOLTO	Sisäiset tilit	-157 278	-157 278	-150 755	6 523
	3 Toimintatuotot	257 530	293 530	316 536	23 006
	4 Toimintakulut	-2 926 627	-3 490 627	-3 540 244	-49 617
	<i>TOIMINTAKATE</i>	-2 826 375	-3 354 375	-3 374 464	-20 088
ERIKOISSAIRAANHOITO	Sisäiset tilit	0	0	0	0
	3 Toimintatuotot	0	0	0	0
	4 Toimintakulut	-6 750 000	-6 800 000	-6 769 415	30 585
	<i>TOIMINTAKATE</i>	-6 750 000	-6 800 000	-6 769 415	30 585
YMPÄRISTÖTERV.HUOLTO JA YMP.SUOJELU	Sisäiset tilit	0	0	-623	-623
	3 Toimintatuotot	0	0	0	0
	4 Toimintakulut	-140 000	-140 000	-140 714	-714
	<i>TOIMINTAKATE</i>	-140 000	-140 000	-141 337	-1 337

RUOKAPALVELU	Sisäiset tilit	445 609	445 609	466 547	20 938
	3 Toimintatuotot	17 500	25 500	30 311	4 811
	4 Toimintakulut	-461 241	-451 241	-464 981	-13 741
	<i>TOIMINTAKATE</i>	1 869	19 869	31 877	12 008
TEKNISEN TOIMEN HALLINTO	Sisäiset tilit	-80 931	-80 931	-85 443	-4 512
	3 Toimintatuotot	8 500	15 500	18 374	2 874
	4 Toimintakulut	-411 629	-425 629	-437 963	-12 334
	<i>TOIMINTAKATE</i>	-484 060	-491 060	-505 032	-13 973
SUUNNITTELU, KAAVOITUS JA MITTAUS	Sisäiset tilit	0	0	-53	-53
	3 Toimintatuotot	58 700	158 700	163 283	4 583
	4 Toimintakulut	-235 850	-215 850	-243 570	-27 720
	<i>TOIMINTAKATE</i>	-177 150	-57 150	-80 340	-23 190
KIINTEISTÖT	Sisäiset tilit	1 195 699	1 195 699	1 146 120	-49 579
	3 Toimintatuotot	284 455	284 455	297 040	12 585
	4 Toimintakulut	-1 090 561	-996 561	-976 974	19 587
	<i>TOIMINTAKATE</i>	389 593	483 593	466 186	-17 407
KUNNALLISTEKNIikka	Sisäiset tilit	-6 718	-6 718	-5 480	1 238
	3 Toimintatuotot	492 000	242 000	343 421	101 421
	4 Toimintakulut	-531 963	-616 963	-669 783	-52 820
	<i>TOIMINTAKATE</i>	-46 681	-381 681	-331 842	49 839
ALUEELLINEN LÄMPÖLAITOS	Sisäiset tilit	148 500	148 500	141 362	-7 138
	3 Toimintatuotot	240 000	190 000	202 155	12 155
	4 Toimintakulut	-330 700	-285 700	-316 245	-30 545
	<i>TOIMINTAKATE</i>	57 800	52 800	27 272	-25 528
RAKENNUSVALVONTA	Sisäiset tilit	-9 474	-9 474	-12 310	-2 836
	3 Toimintatuotot	77 000	72 000	72 036	36
	4 Toimintakulut	-107 189	-111 189	-110 619	570
	<i>TOIMINTAKATE</i>	-39 662	-48 662	-50 892	-2 230
PELASTUSTOIMINTA	Sisäiset tilit	0	0	0	0
	3 Toimintatuotot	0	0	0	0
	4 Toimintakulut	-346 047	-346 047	-337 249	8 798
	<i>TOIMINTAKATE</i>	-346 047	-346 047	-337 249	8 798

Investointien toteutuminen 2014	Alkuperäinen talousarvio				Muutettu talousarvio				Toteutuma 2014				Poikkeama 2014			
	TA2014	RAH.	MYYNNTI	NETTO	LTA2014	RAH.	MYYNNTI	Netto	TOT2014	RAH.	MYYNNTI	NETTO	TOT2014	RAH.	MYYNNTI	NETTO
Vesiosuuskunnat 2014	-50 000	0	0	-50 000	-50 000	0	0	-50 000	-36 104	0	0	-36 104	-13 896	0	0	-13 896
Aineettomat oikeudet	-50 000	0	0	-50 000	-50 000	0	0	-50 000	-36 104	0	0	-36 104	-13 896	0	0	-13 896
Lämpölaitosverk laajennukset	-20 000	0	0	-20 000	-28 000	0	0	-28 000	-45 429	0	0	-45 429	17 429	0	0	17 429
Muut kunn.tekn. pienet kohteet	-20 000	0	0	-20 000	-20 000	0	0	-20 000	-26 064	0	0	-26 064	6 064	0	0	6 064
Liikenneturv.suunn.muk työt	-10 000	0	0	-10 000	-10 000	0	0	-10 000	-13 257	0	0	-13 257	3 257	0	0	3 257
Sammaikalio 2014	-340 000	0	0	-340 000	-340 000	0	0	-340 000	-285 859	0	36 633	-249 226	-54 141	0	36 633	-90 774
Katujen peruskorj. kuntokart muk	-30 000	0	0	-30 000	-30 000	0	0	-30 000	-44 232	0	0	-44 232	14 232	0	0	14 232
Purolan raitti 2014	-250 000	0	0	-250 000	-500 000	0	0	-500 000	-480 013	240 007	0	-240 007	-19 987	-240 007	0	-259 993
Päälysteiden uusimista 2014	-30 000	0	0	-30 000	-30 000	0	0	-30 000	-9 288	0	0	-9 288	-20 712	0	0	-20 712
E18 oheistiet 2014	-380 000	0	0	-380 000	-380 000	0	0	-380 000	-447 347	0	0	-447 347	67 347	0	0	67 347
E18 Siltakylän liittymäalue 2014	-100 000	0	0	-100 000	-100 000	0	0	-100 000	-34 219	0	0	-34 219	-65 781	0	0	-65 781
Sammalmetsä 3 valaistus 2014	-20 000	0	0	-20 000	-20 000	0	0	-20 000	-17 247	0	0	-17 247	-2 753	0	0	-2 753
Tievalojen peruskorjaus 2014	-30 000	0	0	-30 000	-30 000	0	0	-30 000	-6 395	0	0	-6 395	-23 605	0	0	-23 605
Vihersuunn. muk työt, Siltakylä	-10 000	0	0	-10 000	-10 000	0	0	-10 000	-18 153	0	0	-18 153	8 153	0	0	8 153
Vihersuunn. muk työt, kirkonkylä	-10 000	0	0	-10 000	-10 000	0	0	-10 000	-10 157	0	0	-10 157	157	0	0	157
Asuinalueiden maisemointi 2014	-10 000	0	0	-10 000	-10 000	0	0	-10 000	-2 693	0	0	-2 693	-7 307	0	0	-7 307
Siltakylälahden niitto 2014	-20 000	0	0	-20 000	-20 000	0	0	-20 000	-15 780	0	0	-15 780	-4 220	0	0	-4 220
Huutjärven rantapuisto 2014	-30 000	15 000	0	-15 000	-30 000	15 000	0	-15 000	-12 866	0	0	-12 866	-17 134	15 000	0	-2 134
Kaunissaaren satama kunn	-20 000	0	0	-20 000	-20 000	0	0	-20 000	-23 075	0	0	-23 075	3 075	0	0	3 075
Keihässalmen satama kunn	-20 000	0	0	-20 000	-20 000	0	0	-20 000	-12 461	0	0	-12 461	-7 539	0	0	-7 539
Liikuntapaikkasuunn muk työt	-20 000	0	0	-20 000	-20 000	0	0	-20 000	-4 574	0	0	-4 574	-15 426	0	0	-15 426
Huutjärven latupohja	-10 000	0	0	-10 000	-10 000	0	0	-10 000	0	0	0	0	-10 000	0	0	-10 000
Kiinteät rakenteet ja laitteet	-1 380 000	15 000	0	-1 365 000	-1 638 000	15 000	0	-1 623 000	-1 509 109	240 007	36 633	-1 232 469	-128 891	-225 007	36 633	-390 531
Muut varusteet tekn 2014	-10 000	0	0	-10 000	-10 000	0	0	-10 000	-9 415	0	0	-9 415	-585	0	0	-585
Älytaulut 2014	-10 000	0	0	-10 000	-10 000	0	0	-10 000	-10 025	0	0	-10 025	25	0	0	25
Siv ltk. irtaimisto 2014	-30 000	0	0	-30 000	-30 000	0	0	-30 000	-29 836	0	0	-29 836	-164	0	0	-164
Koneet ja kalusto	-50 000	0	0	-50 000	-50 000	0	0	-50 000	-49 277	0	0	-49 277	-723	0	0	-723
Kiinteistökaupat 2014	-100 000	0	100 000	0	-570 000	0	100 000	-470 000	-570 821	0	0	-570 821	821	0	0	100 821
Maa- ja vesialueet	-100 000	0	100 000	0	-570 000	0	100 000	-470 000	-570 821	0	0	-570 821	821	0	0	100 821
Palkkaohj/sähk as kehitt	-50 000	0	0	-50 000	-50 000	0	0	-50 000	-60 597	0	0	-60 597	10 597	0	0	10 597
Muut pitkävaikutteiset menot	-50 000	0	0	-50 000	-50 000	0	0	-50 000	-60 597	0	0	-60 597	10 597	0	0	10 597
Kunnanvirasto 2014	-30 000	0	0	-30 000	-30 000	0	0	-30 000	-19 240	0	0	-19 240	-10 760	0	0	-10 760
Touhula/Oikkari 2014	-10 000	0	0	-10 000	-10 000	0	0	-10 000	-8 911	0	0	-8 911	-1 089	0	0	-1 089
Hoivahovi 2014	-20 000	0	0	-20 000	-20 000	0	0	-20 000	-25 363	0	0	-25 363	5 363	0	0	5 363

Tilinpäätöslaskelmat

TULOS LASKELMA JA TASE

Pyhtään kunta

TULOS LASKELMA	12/2014	12/2013
Toimintatuotot		
Myyntituotot	577 530,89	719 245,09
Maksutuotot	1 481 633,24	1 389 659,70
Tuet ja avustukset	439 778,64	458 065,85
Muut toimintatuotot	861 560,36	1 349 542,74
Toimintatuotot	3 360 503,13	3 916 513,38
Valmisteverastojen muutos		
Valmistus omaan käyttöön		
Toimintakulut		
<u>Henkilöstökulut</u>		
Palkat ja palkkiot	-7 655 152,74	-7 673 312,65
Eläkekulut	-1 946 053,98	-1 952 507,65
Muut henkilösivukulut	-360 504,28	-396 789,87
Henkilöstökulut	-9 961 711,00	-10 022 610,17
Palvelujen ostot	-17 765 770,96	-17 055 823,38
<u>Aineet tarvikkeet ja tavarat</u>		
Ostot tilikauden aikana	-1 356 539,35	-1 430 429,29
Varastojen lisäys (+) tai vähennys (-)	-1 356 539,35	-1 430 429,29
Aineet tarvikkeet ja tavarat		
Avustukset	-1 487 763,16	-1 380 297,36
Muut toimintakulut	-254 246,37	-287 172,23
Toimintakulut	-30 826 030,84	-30 176 332,43
TOIMINTAKATE	-27 465 527,71	-26 259 819,05
Verotulot	19 855 217,22	19 590 546,83
Valtionosuudet	8 674 213,00	8 925 995,00
Rahoitustuotot ja -kulut		
Korkotuotot	20 666,04	23 502,36
Muut rahoitustuotot	8 456,19	12 058,81
Korkokulut	-104 998,70	-113 445,31
Muut rahoituskulut	-712,50	-1 694,64
Rahoitustuotot ja -kulut	-76 588,97	-79 578,78
VUOSIKATE	987 313,54	2 177 144,00
Poistot ja arvonalentumiset		
Suunnitelman mukaiset poistot	-1 352 038,29	-1 204 149,94
Arvonalentumiset		
Poistot ja arvonalentumiset	-1 352 038,29	-1 204 149,94
Satunnaiset erät		
TILIKAUDEN TULOS	-364 724,75	972 994,06
TILIKAUDEN YLIJÄÄMÄ/ALIJÄÄMÄ	-364 724,75	972 994,06

TULOSLASKELMA JA TASE

Pyhtään kunta

TASE	12/2014	12/2013
VASTAAVAA		
PYSYVÄT VASTAAVAT		
Aineettomat hyödykkeet		
Aineettomat oikeudet	299 985,55	381 842,35
Muut pitkävaikutteiset menot	144 397,98	154 502,31
Ennakkomaksut ja keskenkäydyt aineettomat hyödykkeet		0,00
Aineettomat hyödykkeet	444 383,53	536 344,66
Aineelliset hyödykkeet		
Maa- ja vesialueet	4 767 783,49	4 500 833,57
Rakennukset	10 657 602,45	10 882 500,62
Kiinteät rakenteet ja laitteet	4 447 159,54	4 144 395,29
Koneet ja kalusto	203 324,47	262 691,67
Muut aineelliset hyödykkeet		
Ennakkomaksut ja keskenkäydyt hankinnat	249 225,72	0,00
Aineelliset hyödykkeet	20 325 095,67	19 790 421,15
Sijoitukset		
Osakkeet ja osuudet tytäryhteisöissä		0,00
Kuntayhtymäosuudet	2 404 848,96	2 404 848,96
Osakkuusyhteisöosakkeet ja -osuudet	1 870 000,00	1 870 000,00
Liikelaitosten peruspääomaosuudet		
Muut osakkeet ja osuudet sekä osakkeiden arvonorotukset	175 340,96	190 340,96
Joukkovelkakirjasaamiset		
Muut lainasaamiset	1 216 532,70	1 216 532,70
Muut saamiset	622 462,00	622 462,00
Sijoitukset	6 289 184,62	6 304 184,62
PYSYVÄT VASTAAVAT	27 058 663,82	26 630 950,43
TOIMEKSIANTOJEN VARAT		
Valtion toimeksiannot		363,32
Lahjoitusrahastojen erityiskatteet	54 737,49	40 272,90
Muut toimeksiantojen varat		296,69
TOIMEKSIANTOJEN VARAT	54 737,49	40 932,91
VAIHTUVAT VASTAAVAT		
Vaihto-omaisuus		
Saamiset		
Pitkäaikaiset saamiset		
Lyhytaikaiset saamiset		
Myyntisaamiset	337 199,12	369 574,08
Lainasaamiset		
Saamiset kunnalta		
Muut saamiset	230 760,90	223 638,59
Siirtosaamiset	505 590,37	337 208,04
Lyhytaikaiset saamiset	1 073 550,39	930 420,71
Saamiset	1 073 550,39	930 420,71
Rahoitusarvopaperit		
Rahat ja pankkisaamiset	300 682,79	562 786,85
VAIHTUVAT VASTAAVAT	1 374 233,18	1 493 207,56
VASTAAVAA	28 487 634,49	28 165 090,90
VASTATTAVAA		

TULOSLASKELMA JA TASE

Pyhtään kunta

OMA PÄÄOMA

Peruspääoma	8 395 370,52	8 395 370,52
Edellisten tilikausien ylijäämä (alijäämä)	3 968 116,65	2 995 122,59
Tilikauden ylijäämä (alijäämä)	-364 724,75	972 994,06
OMA PÄÄOMA	11 998 762,42	12 363 487,17

VÄHEMMISTÖSUUDET

POISTOERO JA VAPAAEHTOISET VARAUKSET

PAKOLLISET VARAUKSET

TOIMEKSIANTOJEN PÄÄOMAT

Valtion toimeksiannot		363,32
Lahjoitusrahastojen pääomat	54 737,49	40 272,90
Muut toimeksiantojen pääomat		
TOIMEKSIANTOJEN PÄÄOMAT	54 737,49	40 636,22

VIERAS PÄÄOMA

Pitkäaikainen vieras pääoma		
Lainat rahoitus- ja vakuutuslaitoksilta	2 363 782,93	3 560 209,27
Saadut ennakot	107 189,90	144 513,91
Pitkäaikainen vieras pääoma	2 470 972,83	3 704 723,18

Lyhytaikainen vieras pääoma

Lainat rahoitus- ja vakuutuslaitoksilta	10 096 426,34	8 076 423,34
Ostovelat	2 296 071,47	2 442 090,97
Muut velat	379 879,18	342 341,35
Siirtovelat	1 190 784,76	1 195 388,67
Lyhytaikainen vieras pääoma	13 963 161,75	12 056 244,33

VIERAS PÄÄOMA	16 434 134,58	15 760 967,51
----------------------	----------------------	----------------------

VASTATTAVAA	28 487 634,49	28 165 090,90
--------------------	----------------------	----------------------

Pyhtään kunta, 1200

RAHOITUSLASKELMA	EUR Konsernivaluutta	12/2014	12/2013
Toiminnan rahavirta			
Vuosikate		987 313,54	2 177 144,00
Satunnaiset erät			
Tulorahoituksen korjauserät		-249 519,36	-435 260,91
		737 794,18	1 741 883,09
Investointien rahavirta			
Investointimenot		-2 459 328,20	-1 768 261,57
Rahoitusosuudet investointimenoihin		240 006,64	94 593,92
Pysyvien vastaavien hyödykkeiden luovutustulot		689 089,24	617 550,00
		-1 530 232,32	-1 056 117,65
Toiminnan ja investointien rahavirta		-792 438,14	685 765,44
Rahoituksen rahavirta			
Antolainauksen muutokset			
Antolainasaamisten lisäykset			-49 862,00
Antolainasaamisten vähennykset			453 566,20
			403 704,20
Lainakannan muutokset			
Pitkäaikaisten lainojen lisäys			
Pitkäaikaisten lainojen vähennys		-1 196 423,34	-1 356 423,34
Lyhytaikaisten lainojen muutos		2 020 000,00	-400 000,00
		823 576,66	-1 756 423,34
Oman pääoman muutokset			
Oman pääoman muutokset			
Muutokset vähemmistön osuudessa			
Muut maksuvalmiuden muutokset			
Toimeksiantojen varojen ja pääomien muutokset		296,69	-296,69
Vaihto-omaisuuden muutos			
Saamisten muutos		-143 129,68	-238 933,15
Korottomien velkojen muutos		-150 409,59	324 985,61
		-293 242,58	85 755,77
Rahoituksen rahavirta		530 334,08	-1 266 963,37
Rahavarojen muutos		-262 104,06	-581 197,93
Rahavarat kauden lopussa		300 682,79	562 786,85
Rahavarat 1.1.		562 786,85	1 143 984,78
Avaavan kassan kurssierot		0,00	0,00
Rahavarojen muutoksen kurssierot		0,00	0,00
Rahavarojen muutos		-262 104,06	-581 197,93
Yritysjärjestelyssä tulleet/lähteneet rahavarat		0,00	0,00
Rahoituslaskelman ulkopuoliset erät			-0,00
Siirrot erien välillä			
Rahavirran ulkopuoliset tilit yhteensä			-0,00

VASTAAVAA

PYSYVÄT VASTAAVAT

Aineettomat hyödykkeet

Aineettomat oikeudet	312 016,49	404 091,40
Muut pitkävaikutteiset menot	147 798,18	158 660,30
Ennakkomaksut ja keskeneräiset aineettomat hyödykkeet	14 250,83	3 096,88
Aineettomat hyödykkeet	474 065,51	565 848,57

Aineelliset hyödykkeet

Maa- ja vesialueet	4 854 520,33	4 587 618,04
Rakennukset	11 970 621,22	12 153 571,90
Kiinteät rakenteet ja laitteet	4 492 155,82	4 176 050,87
Koneet ja kalusto	347 766,76	433 562,42
Ennakkomaksut ja keskeneräiset hankinnat	262 027,84	87 937,10
Aineelliset hyödykkeet	21 927 091,97	21 438 740,32

Sijoitukset

Osakkuusyhteisöosakkeet ja -osuudet	1 890 206,03	1 887 257,00
Muut osakkeet ja osuudet sekä osakkeiden arvonorotukset	179 737,21	195 191,24
Muut lainasaamiset	1 216 532,70	1 216 532,70
Muut saamiset	625 728,21	625 076,55
Sijoitukset	3 912 204,14	3 924 057,48

PYSYVÄT VASTAAVAT

26 313 361,62 **25 928 646,37**

TOIMEKSIANTOJEN VARAT

Valtion toimeksiannot	31 491,65	29 535,58
Lahjoitusrahastojen erityiskatteet	61 766,37	47 230,07
Muut toimeksiantojen varat		296,69
TOIMEKSIANTOJEN VARAT	93 258,02	77 062,33

VAIHTUVAT VASTAAVAT

Vaihto-omaisuus

Aineet ja tarvikkeet	77 313,78	68 741,41
Keskeneräiset tuotteet	6 624,63	8 483,37
Muu vaihto-omaisuus	174,58	73,02
Vaihto-omaisuus	84 112,99	77 297,80

Saamiset

Pitkäaikaiset saamiset

Siirtosaamiset		3 171,68
Pitkäaikaiset saamiset	0,00	3 171,68

Lyhytaikaiset saamiset

Myyntisaamiset	977 571,77	1 001 894,60
Muut saamiset	306 468,63	314 870,27
Siirtosaamiset	576 523,15	412 081,10
Lyhytaikaiset saamiset	1 860 563,55	1 728 845,97

Saamiset

1 860 563,55 **1 732 017,64**

Rahoitusarvopaperit

Muut arvopaperit	0,13	0,13
Rahoitusarvopaperit	0,13	0,13

Rahat ja pankkisaamiset

678 745,18 771 585,98

VAIHTUVAT VASTAAVAT

2 623 421,85 **2 580 901,55**

VASTAAVAA

29 030 041,49 **28 586 610,25**

VASTATTAVAA**OMA PÄÄOMA**

Peruspääoma	8 395 370,54	8 395 370,54
Arvonkorotusrahasto	22 433,75	22 433,75
Muut omat rahastot	1 948,74	1 948,73
Edellisten tilikausien ylijäämä (alijäämä)	2 652 707,98	374 745,62
Tilikauden ylijäämä (alijäämä)	-350 102,15	2 277 962,36
OMA PÄÄOMA	10 722 358,86	11 072 461,01

VÄHEMMISTÖOSUUDET**704,36****704,32****POISTOERO JA VAPAAEHTOISET VARAUKSET**

Poistoero	6 653,03	7 062,79
Vapaaehtoiset varaukset	8 742,63	8 373,13
POISTOERO JA VAPAAEHTOISET VARAUKSET	15 395,66	15 435,92

PAKOLLISET VARAUKSET

Muut pakolliset varaukset	258 548,61	190 565,70
PAKOLLISET VARAUKSET	258 548,61	190 565,70

TOIMEKSIANTOJEN PÄÄOMAT

Valtion toimeksiannot	31 129,12	26 349,81
Lahjoitusrahastojen pääomat	62 232,12	47 885,81
TOIMEKSIANTOJEN PÄÄOMAT	93 361,24	74 235,62

VIERAS PÄÄOMA**Pitkäaikainen vieras pääoma**

Lainat rahoitus- ja vakuutuslaitoksilta	2 682 939,13 ^v	3 898 329,64
Lainat julkisyhteisöiltä	3 777,53 ^v	3 803,38
Saadut ennakot	107 189,90 ^v	144 513,91
Pitkäaikainen vieras pääoma	2 793 906,56	4 046 646,92

Lyhytaikainen vieras pääoma

Lainat rahoitus- ja vakuutuslaitoksilta	10 119 112,36	8 100 009,62
Lainat julkisyhteisöiltä	25,85	25,85
Lainat muilta luotonantajilta	83 438,48	82 847,56
Saadut ennakot	2 636,07 ^v	2 216,20
Ostovelat	2 505 348,94 ^v	2 659 667,54
Muut velat	514 529,89 ^v	492 390,40
Siirtovelat	1 920 674,61 ^v	1 849 403,57
Lyhytaikainen vieras pääoma	15 145 766,20	13 186 560,74

VIERAS PÄÄOMA**17 939 672,76****17 233 207,67****VASTATTAVAA****29 030 041,49****28 586 610,25**

Liitetiedot

LIITETIEDOT

KÄYTTÖOMAISUUDEN ARVOSTUS

Käyttöomaisuus on merkitty taseeseen hankintamenoon, vähennettynä suunnitelman mukaisilla poistoilla. Suunnitelman mukaiset poistot on laskettu ennalta laaditun poisto-suunnitelman mukaisesti.

SIJOITUSTEN ARVOSTUS

Pysyvien vastaavien käyttöomaisuusosakkeet on merkitty taseessa hankintamenoon.

RAHOITUSOMAISUUDEN ARVOSTUS

Saamiset on merkitty taseeseen hankintamenoon tai sitä alempaan todennäköiseen arvoon.

SUUNNITELMAPOISTOJEN JA POISTONALAISTEN INVESTOINTIEN VASTAAVUUDESTA 2013 - 2017

Suunnitelman mukaiset poistot	1 373 237
Poistonalaisten investointien omarahotus	1 686 997
Poikkeama €	-313 760
Poikkeama %	-19

Investointi- ja poistotason poikkeaman syynä on 2013-2014 E18 tien maksetut kuntaosuudet Purolan raiin rakentaminen.
Hankkeen kustannukset nostivat normaalia investointitasoa

KONSERNITILINPÄÄTÖKSEN LATIMISPERIAATTEET

Konsernitilinpäätöksen laajuus ja vertailukelpoisuus

Konsernitilinpäätökseen on yhdistetty kaikki kuntayhtymät, joissa kunta on jäsenenä.

Sisäiset liiketapahtumat ja sisäiset katteet

Konserniyhteisöjen väliset keskinäiset saamiset ja velat sekä olennaiset vaihto- ja käyttöomaisuuteen sisältyvät sisäiset katteet on vähennetty.

TULOSLASKELMAN LIITETIEDOT, Konsernin tositteet

Pyhtään kunta

12/2014

12/2013

TOIMINTATUOTOT TEHTÄVÄKOKONAISUUKSINA

Yleishallinto	263 825,60	117 195,00
Sosiaali- ja terveystuotot	1 596 456,59	1 688 043,12
Opetus- ja kulttuurituotot	373 600,64	302 294,95
Yhdyskuntatuotot	1 054 583,87	1 752 373,22
Muut tuotot	72 036,43	56 607,09
Toimintatuotot yhteensä	3 360 503,13	3 916 513,38

VEROTULOT

Kunnan tulovero	17 481 001,11	17 490 554,13
Osuus yhteisöveron tuotosta	535 230,57	468 861,68
Kiinteistövero	1 838 985,54	1 631 131,02
Verotulot yhteensä	19 855 217,22	19 590 546,83

Verotulojen maksuaikataulu muuttui v. 2013

VALTIONOSUUDET

Kunnan peruspalvelujen valtionosuus	9 591 157,04	9 850 739,04
Verotuloihin perustuva valtionosuuden tasaus	401 524,00	510 552,00
Järjestelmämuutoksen tasaus	190 395,96	190 395,96
Muu opetus- ja kulttuuritoimen valtionosuus	-1 508 864,00	-1 625 692,00
Harkinnanvarainen valtionosuuden korotus		
Valtionosuudet yhteensä	8 674 213,00	8 925 995,00

PYSYVIEN VASTAAVIEN HYÖDYKKEIDEN MYyntIVOITOT JA -TAPPIOT

Muut toimintatuotot

Maa- ja vesialueiden myyntivoitot	249 351,92	429 676,06
Rakennusten myyntivoitot		
Muut myyntivoitot	40 865,92	22 968,69
Myyntivoitot	290 217,84	452 644,75

Muut toimintakulut

Maa- ja vesialueiden myyntitappiot		
Rakennusten myyntitappiot		
Muut myyntitappiot	-40 698,48	-17 383,84
Myyntitappiot	-40 698,48	-17 383,84

Muut rahoitustuotot	8 456,19	12 058,81
Muut rahoitustuotot, as.koht.1		
Muut rahoitustuotot, as.koht.2		
Muut rahoitustuotot	8 456,19	12 058,81

TILINTARKASTAJIEN PALKKIOIDEN ERITTELY

Tilintarkastus	8 033,33	7 926,08
Tilintarkastajan muut toimeksiannot		
Veroneuvonta		
Muut palvelut	3 298,00	3 682,80
Tilintarkastajien palkkiot	11 331,33	11 608,88

POISTOSUUNNITELMA	Poistolaji	Poistoaika	Poisto %
Aineettomat hyödykkeet			
Atk-ohjelmat	tasapoisto	2 vuotta (ennen 3)	
Muut aineettomat oikeudet	tasapoisto	5 vuotta	
Perustamis- ja järjestelymenot	tasapoisto	3 vuotta	
Tutkimus- ja kehittämismenot	tasapoisto	2 vuotta (ennen 3)	
Konserniliikearvo	tasapoisto	2 vuotta (ennen 5)	
Liikearvo	tasapoisto	2 vuotta (ennen 5)	
Muut pitkäaikaiset menot	tasapoisto	3 vuotta	
Aineelliset hyödykkeet			
Maa- ja vesialueet	ei poistoa		
Rakennukset ja rakennelmat			
Hallinto- ja laitosrakennukset	tasapoisto	20 vuotta (ennen 30)	
Tehdas- ja tuotantorakennukset	tasapoisto	20 vuotta	
Taloussrakennukset	tasapoisto	10 vuotta (ennen 15)	
Vapaa-ajanrakennukset	tasapoisto	20 vuotta	
Asuinrakennukset	tasapoisto	30 vuotta	
Muut rakennukset	tasapoisto	15 vuotta	
Kiinteät rakenteet ja laitteet			
Kadut, tiet, torit, puistot	menojäämäpoisto		15
Sillat, laiturit, uimalat	menojäämäpoisto		10
Muut maa- ja vesirakenteet	menojäämäpoisto		10
Vesijohtoverkosto	menojäämäpoisto		7
Viemäriverkosto	menojäämäpoisto		7
Sähköjohdot, ulkovaalistuslaitteet	menojäämäpoisto		15
Laitosten laitoskoneet ja laitteet	menojäämäpoisto		15 (ennen 10)
Vesilaitoksen kiinteät rakenteet	menojäämäpoisto		15 (ennen 10)
Muut kiinteät konet, laitteet ja rakenteet	menojäämäpoisto		20
Koneet ja kalusto			
Henkilö- ja pakettiautot	tasapoisto	5 vuotta	
Kuorma-autot yms.	tasapoisto	10 vuotta	
Rautaiset alukset	tasapoisto	15 vuotta	
Puiset alukset	tasapoisto	8 vuotta	
Muut kuljetusvälineet	tasapoisto	4 vuotta (ennen 5)	
Muut liikkuvat työkoneet	tasapoisto	5 vuotta	
Muut raskaat koneet	tasapoisto	10 vuotta	
Muut kevyet koneet	tasapoisto	5 vuotta	
Sairaala/terveydenhuoltolaitteet yms.	tasapoisto	5 vuotta	
Atk-laitteet	tasapoisto	3 vuotta	
Muut laitteet ja kalusteet	tasapoisto	3 vuotta	
Muut aineelliset hyödykkeet			
Luonnonvarat	käytön mukainen poisto		
Arvo- ja taide-esineet	ei poistoa		
Keskeneräiset hankinnat			
	ei poistoa		
Käyttöomaisuusarvopaperit ja muut pitkäaikaiset sijoitukset			
Osakkeet ja osuudet	ei poistoa		

TASEEN LIITETIEDOT

Pyhtää-konserni

Konserni

Kunta

2014

2013

2014

2013

TASEEN VASTAAVIA KOSKEVAT LIITETIEDOT

PYSYVÄT VASTAAVAT

AINEETTOMAT HYÖDYKKEET

Aineettomat oikeudet				
Hankintameno 1.1. (+)	1 140 573,21	1 041 150,79	1 065 011,89	973 171,42
Lisäykset (investoinnit) (+)	61 784,04	186 079,86	60 597,49	178 497,91
Siirrot erien välillä (+/-)	3 096,88	-86 657,44		-86 657,44
Kertyneet sumu-poistot ja arvonalennukset 1.1. (-)	-747 827,77	-653 705,89	-694 515,50	-616 943,43
Siirtojen kertyneet poistot (+)		17 584,11		17 584,11
Kauden poistot (-)	-145 609,86	-111 705,99	-131 108,33	-95 156,18
Aineettomat oikeudet	312 016,49	392 745,44	299 985,55	370 496,39
Tietokoneohjelmistot				
Hankintameno 1.1. (+)	35 393,18	101 168,52	35 336,13	101 111,47
Lisäykset (investoinnit) (+)		-65 775,34		-65 775,34
Siirrot erien välillä (+/-)	-24 047,22	-34 611,38	-23 990,17	-34 569,31
Kertyneet sumu-poistot ja arvonalennukset 1.1. (-)		38 368,95		38 368,95
Siirtojen kertyneet poistot (+/-)		-27 804,79	-11 345,96	-27 789,81
Kauden poistot (-)	-11 345,96	-27 804,79	-11 345,96	-27 789,81
Tietokoneohjelmistot	0,00	11 345,96	0,00	11 345,96
Aineettomat oikeudet	312 016,49	404 091,40	299 985,55	381 842,35
Muut pitkävaikutteiset menot				
Hankintameno 1.1. (+)	210 799,16	108 407,47	199 352,84	18 706,81
Lisäykset (investoinnit) (+)	36 120,32	5 166,61	36 104,44	4 804,96
Yritysmyyntit (-)		-78 616,00		
Vähennykset (-)	-4 271,08		-4 271,08	
Siirrot erien välillä (+/-)	15,17	175 841,07		175 841,07
Kertyneet sumu-poistot ja arvonalennukset 1.1. (-)	-52 138,86	-8 160,35	-44 850,53	-3 446,70
Siirtojen kertyneet poistot (+/-)		-17 584,11		-17 584,11
Kauden poistot (-)	-42 726,52	-26 394,40	-41 937,69	-23 819,72
Muut pitkävaikutteiset menot	147 798,18	158 660,30	144 397,98	154 502,31
Muut pitkävaikutteiset menot	147 798,18	158 660,30	144 397,98	154 502,31
Ennakkomaksut aineettomista hyödykkeistä				
Hankintameno 1.1. (+)	3 096,88	89 183,63		89 183,63
Lisäykset (investoinnit) (+)	14 250,83	3 096,88		
Siirrot erien välillä (+/-)	-3 096,88	-89 183,63		-89 183,63
Ennakkomaksut aineettomista hyödykkeistä	14 250,83	3 096,88		0,00
Ennakkomaksut ja keskenäiset aineettomat hyödykkeet	14 250,83	3 096,88		0,00
Aineettomat hyödykkeet	474 065,51	565 848,57	444 383,53	536 344,66
AINEELLISET HYÖDYKKEET				
Maa- ja vesialueet				
Hankintameno 1.1. (+)	4 587 152,37	4 490 296,61	4 500 833,57	4 323 080,97
Lisäykset (investoinnit) (+)	570 821,32	252 036,49	570 821,32	251 826,54
Yritysmyyntit (-)		-80 299,24		
Vähennykset (-)	-303 920,17	-74 961,68	-303 871,40	-74 073,94
Siirrot erien välillä (+/-)	1,15	80,19		
Maa- ja vesialueet	4 854 054,67	4 587 152,37	4 767 783,49	4 500 833,57
Ei-palautuskelpoiset liittymismaksut				
Hankintameno 1.1. (+)	465,66	7 988,71		
Yritysmyyntit (-)		-7 523,05		
Ei-palautuskelpoiset liittymismaksut	465,66	465,66		
Maa- ja vesialueet erittely				
Kiinteistöjen liittymismaksut	465,66	465,66	0,00	0,00
Muut maa- ja vesialueet	4 854 054,67	4 587 152,37	4 767 783,49	4 500 833,57
Maa- ja vesialueet yhteensä ilman arvonorotuksia	4 854 520,33	4 587 618,04	4 767 783,49	4 500 833,57
Arvonorotukset	0,00	0,00	0,00	0,00
Maa- ja vesialueet	4 854 520,33	4 587 618,04	4 767 783,49	4 500 833,57

TASEEN LIITETIEDOT

Pyhtää-konserni

	Konserni		Kunta	
	2014	2013	2014	2013
Rakennukset				
Hankintameno 1.1. (+)	18 872 437,25	20 987 361,62	16 945 085,91	16 695 598,43
Lisäykset (investoinnit) (+)	363 730,13	402 564,46	270 052,35	249 487,48
Rahoitusosuudet tilikaudella	-3 355,95	-58 896,00		
Yritysmyyntit (-)		-2 519 434,81		
Vähennykset (-)	-377,75	-1 610,57		
Siirrot erien välillä (+/-)	72 665,37	62 452,54		
Kertyneet sumu-poistot ja arvonalennukset 1.1. (-)	-6 718 865,35	-7 501 360,91	-6 062 585,29	-5 579 140,14
Yritysmyyntien kertyneet poistot (+)		1 691 626,94		
Kauden poistot (-)	-611 636,72	-605 519,85	-494 950,52	-483 445,15
Arvonalennukset (-) ja arvonalennusten palautukset (+)	-3 975,75	-303 611,53		
Rakennukset	11 970 621,22	12 153 571,90	10 657 602,45	10 882 500,62
Rakennukset	11 970 621,22	12 153 571,90	10 657 602,45	10 882 500,62
Kiinteät rakenteet ja laitteet				
Hankintameno 1.1. (+)	9 374 977,95	8 220 166,06	9 293 251,15	8 147 800,52
Lisäykset (investoinnit) (+)	1 239 679,61	951 908,97	1 223 250,21	945 370,48
Rahoitusosuudet tilikaudella	-240 006,64	-16 600,00	-240 006,64	-16 600,00
Vähennykset (-)	-116 427,40		-116 427,40	
Siirrot erien välillä (+/-)	1 391,76	219 502,91		216 680,15
Kertyneet sumu-poistot ja arvonalennukset 1.1. (-)	-5 198 927,08	-4 677 214,60	-5 148 855,86	-4 661 159,50
Kauden poistot (-)	-568 532,37	-495 319,03	-564 051,92	-487 696,36
Arvonalennukset (-) ja arvonalennusten palautukset (+)		-26 393,45		
Kiinteät rakenteet ja laitteet	4 492 155,82	4 176 050,87	4 447 159,54	4 144 395,29
Koneet ja kalusto				
Hankintameno 1.1. (+)	1 637 809,00	1 467 526,94	1 343 891,94	1 212 416,67
Kuntayhtymäosuuksien lisäykset (+)	0,28	0,15		
Lisäykset (investoinnit) (+)	72 702,42	199 818,41	49 276,67	143 693,85
Rahoitusosuudet tilikaudella	-335,72	-78 639,65		-77 993,92
Yritysmyyntit (-)		-16 672,19		
Vähennykset (-)	-19,10			
Siirrot erien välillä (+/-)	2 427,18	65 775,34		65 775,34
Kertyneet sumu-poistot ja arvonalennukset 1.1. (-)	-1 204 246,57	-1 033 660,70	-1 081 200,27	-956 588,60
Kuntayhtymäosuuksien lisäysten kertyneet poistot (-)	-0,18	-0,08		
Yritysmyyntien kertyneet poistot (+)		8 503,77		
Siirtojen kertyneet poistot (+/-)		-38 368,95		-38 368,95
Kauden poistot (-)	-160 570,54	-140 409,06	-108 643,87	-86 242,72
Arvonalennukset (-) ja arvonalennusten palautukset (+)		-311,56		
Koneet ja kalusto	347 766,76	433 562,42	203 324,47	262 691,67
Muut aineelliset hyödykkeet				
Muut aineelliset hyödykkeet				
Hankintameno 1.1. (+)		2 492,56		
Yritysmyyntit (-)		-2 492,56		
Kertyneet sumu-poistot ja arvonalennukset 1.1. (-)		-1 246,26		
Yritysmyyntien kertyneet poistot (+)		1 246,26		
Aineelliset muut (as.koht.1)				
Aineelliset muut (as.koht.2)				
Ennakkomaksut ja keskeneräiset hankinnat				
Ennakkomaksut				
Hankintameno 1.1. (+)	8 429,10	8 429,10		
Lisäykset (investoinnit) (+)	4 877,30			
Ennakkomaksut	13 306,40	8 429,10		
Keskeneräiset hankinnat				
Hankintameno 1.1. (+)	79 508,00	296 429,66		222 099,80
Lisäykset (investoinnit) (+)	255 980,09	80 322,95	249 225,72	
Rahoitusosuudet tilikaudella	-2 568,59			
Vähennykset (-)	-7 697,44	-14 892,87		-5 419,65
Siirrot erien välillä (+/-)	-76 500,63	-282 351,74		-216 680,15
Keskeneräiset hankinnat	248 721,44	79 508,00	249 225,72	0,00
Ennakkomaksut ja keskeneräiset hankinnat	262 027,84	87 937,10	249 225,72	0,00
Aineelliset hyödykkeet	21 927 091,97	21 438 740,32	20 325 095,67	19 790 421,15
SIJOITUKSET				
Osakkeet ja osuudet				
Osakkeet ja osuudet tytäryhteisöissä				
Hankintameno 1.1. (+)	0,00	0,00		106 903,28
Yritysmyyntit (-)		0,00		-106 903,28

TASEEN LIITETIEDOT

Pyhtää-konserni

	Konserni		Kunta	
	2014	2013	2014	2013
Kuntayhtymäosuudet				
Hankintameno 1.1. (+)	0,00	0,00	2 404 848,96	2 404 848,96
Kuntayhtymäosuudet	0,00	0,00	2 404 848,96	2 404 848,96
Osakkeet ja osuudet osakkuus- ja muissa omistusyhteisöissä				
Osakkuusyhteisöosakkeet ja -osuudet				
Hankintameno 1.1. (+)	1 883 143,24	1 882 499,35	1 870 000,00	1 870 000,00
Vähennykset (-)		643,89		
Kertyneet arvonalennukset ja pääomaosuusviennit 1.1. (-)	4 113,75	215,84		
Osuus osakkuusyhteisöjen voitosta- / tappiosta	2 949,03	3 897,91		
Kertyneet arvonalennukset ja pääomaosuusviennit kauden lopussa (-)	7 062,78	4 113,75		
Osakkuusyhteisöosakkeet ja -osuudet	1 890 206,03	1 887 257,00	1 870 000,00	1 870 000,00
Liikelaitosten peruspääomaosuudet				
Muut osakkeet ja osuudet				
Hankintameno 1.1. (+)	195 191,24	196 553,71	190 340,96	191 652,83
Kuntayhtymäosuusien lisäykset (+)	0,00	0,67		
Lisäykset (investoinnit) (+)		1,16		
Yritysmyynti (-)		-1 364,30		-1 311,87
Vähennykset (-)	-15 454,03		-15 000,00	
Muut osakkeet ja osuudet	179 737,21	195 191,24	175 340,96	190 340,96
Osakkelden arvonorotukset				
Muut osakkeet ja osuudet sekä osakkelden arvonorotukset	179 737,21	195 191,24	175 340,96	190 340,96
Muut lainasaamiset				
Hankintameno 1.1.		0,00		452 211,51
Vähennykset (-)		0,00		-452 211,51
Muut lainasaamiset muilta				
Hankintameno 1.1.	1 216 532,70	1 171 532,70	1 216 532,70	1 171 532,70
Lisäykset (+)		45 000,00		45 000,00
Hankintameno 31.12.	1 216 532,70	1 216 532,70	1 216 532,70	1 216 532,70
Kirjanpitoarvo 31.12.	1 216 532,70	1 216 532,70	1 216 532,70	1 216 532,70
Muut lainasaamiset yhteensä	1 216 532,70	1 216 532,70	1 216 532,70	1 216 532,70
Muut saamiset				
Muut saamiset muilta				
Hankintameno 1.1.	623 161,59	619 654,28	622 462,00	618 954,69
Lisäykset (+)		4 862,00		4 862,00
Vähennykset (-)		-1 354,69		-1 354,69
Hankintameno 31.12.	623 161,59	623 161,59	622 462,00	622 462,00
Kirjanpitoarvo 31.12.	623 161,59	623 161,59	622 462,00	622 462,00
Palautuskelpoiset liittymismaksut				
Hankintameno 1.1.	1 914,96	739,20		
Lisäykset (+)	651,66	1 175,76		
Hankintameno 31.12.	2 566,62	1 914,96	0,00	0,00
Kirjanpitoarvo 31.12.	2 566,62	1 914,96	0,00	0,00
Muut saamiset yhteensä	625 728,21	625 076,55	622 462,00	622 462,00
Sijoitukset	3 912 204,14	3 924 057,48	6 289 184,62	6 304 184,62
VAIHTUVIEN VASTAAVIEN SAAMISET				
PITKÄAIKAISET				
Siirtosaamiset				
Muut siirtosaamiset muilta		3 171,68		
Muut siirtosaamiset		3 171,68		
Siirtosaamiset		3 171,68		
Pitkäaikaiset saamiset	0,00	3 171,68		
LYHYTAIKAISET				
Myyntisaamiset jäsenkuntayhtymiltä	42,78	501,40		503,11
Myyntisaamiset osakkuus- ja muilta omistusyhteisöiltä	28,59	12,59		
Myyntisaamiset muilta	977 500,41	1 001 380,61	337 199,12	369 070,97
Myyntisaamiset	977 571,77	1 001 894,60	337 199,12	369 574,08
Muut saamiset	306 468,63	314 870,27	230 760,90	223 638,59

TASEEN LIITETIEDOT

Pyhtää-konserni

	Konserni		Kunta	
	2014	2013	2014	2013
Muut saamiset	306 468,63	314 870,27	230 760,90	223 638,59
Siirtosaamiset				
Muut siirtosaamiset jäsenkuntayhtymiltä	160 361,79	115 970,42	165 321,43	119 557,13
Muut siirtosaamiset muilta	416 161,36	296 110,68	340 268,94	217 650,91
Muut siirtosaamiset	576 523,15	412 081,10	505 590,37	337 208,04
Siirtosaamiset	576 523,15	412 081,10	505 590,37	337 208,04
Lyhytaikaiset saamiset	1 860 563,55	1 728 845,97	1 073 550,39	930 420,71
Saamiset	1 860 563,55	1 732 017,64	1 073 550,39	930 420,71
SIIRTOSAAMISIIN SISÄLTÄVÄT OLENNAISET ERÄT				
Jaksotetut henkilöstökulut	8 030,32	8 332,14		
Ennakkomenot	4 442,49	14 682,31		3 111,04
Kelan korvaus työterveyshuollosta	70 475,79	55 659,56	40 000,00	40 000,00
Kuntalaskutus	189 321,45	22 072,85	165 321,45	
Osakekaupat (la)	3 171,68	3 171,68		
EU tuet ja avustukset	459,34	2 808,00		
Potilasvakuutus		5 520,51		
Valtionosuudet/investointituet	240 006,64	13 553,92	240 006,64	7 664,32
Muut siirtosaamiset (tulojäämät)	60 615,44	289 451,80	60 262,28	286 432,68
Muihin siirtosaamisiin sisältyvät olennaiset erät	576 523,15	415 252,77	505 590,37	337 208,04
Siirtyvät korot	0,00	0,00	0,00	0,00
Siirtosaamiset (sis. siirtyvät korot)	576 523,15	415 252,77	505 590,37	337 208,04
Muut arvopaperit	0,13	0,13		
Muut arvopaperit kirja- ja markkina-arvon erotus	-0,13	-0,13	0,00	0,00
ELATUSTUEN TAKAUTUMISSAATAVAT				
Elatustukisaamiset 1.1.	6 930,00	9 992,00	6 930,00	9 992,00
Lisäykset (+)		6 930,00		6 930,00
Vähennykset (-)	-6 930,00	-9 992,00	-6 930,00	-9 992,00
Elatustukisaamiset 31.12.	0,00	6 930,00	0,00	6 930,00

TASEEN LIITETIEDOT

Pyhtää-konserni

Konserni

Kunta

2014

2013

2014

2013

TASEEN VASTATTAVAA KOSKEVAT LIITETIEDOT

OMAN PÄÄOMAN ERIEN MUUTOKSET

Peruspääoma				
Peruspääoma 1.1.	8 395 370,54	8 395 370,54	8 395 370,52	8 395 370,52
Peruspääoma kuntayhtymäosuuksien lisäykset	0,00	0,01		
Peruspääoma vähennykset	0,00	0,00		
Peruspääoma siirrot erien välillä	0,00			
Peruspääoma	8 395 370,54	8 395 370,54	8 395 370,52	8 395 370,52

Osuus kuntayhtymien oman pääoman lisäyksestä

Arvonkorotusrahasto				
Arvonkorotusrahasto 1.1.	22 433,75	22 433,75		
Arvonkorotusrahasto	22 433,75	22 433,75		

Muut omat rahastot

Vararahasto				
Vararahasto 1.1.	1 809,18	1 804,66		
Vararahasto siirrot erien välillä		4,52		
Vararahasto	1 809,18	1 809,18		

Rahastopääomat

Rahastopääomat 1.1.	139,55	35 239,56		
Rahastopääomat kuntayhtymäosuuksien lisäykset	0,00	0,00		
Rahastopääomat yritysmyyntit		-35 100,00		
Rahastopääomat	139,56	139,56		

Rahastopääomat, muut omat rahastot

Muut omat rahastot	1 948,74	1 948,73		
--------------------	----------	----------	--	--

Edellisten tilikausien ylijäämä (alijäämä) muutos

Edellisten tilikausien ylijäämä (alijäämä) 1.1.	2 652 707,98	374 750,13	3 968 116,65	2 995 122,59
Kuntayhtymäosuuksien lisäykset	0,00	0,01		
Yritysmyyntit		0,00		
Edellisten tilikausien ylijäämä (alijäämä) muutos	0,00			
Siirrot	0,00	-4,52		
Edellisten tilikausien ylijäämä (alijäämä)	2 652 707,98	374 745,62	3 968 116,65	2 995 122,59

Tilikauden ylijäämä (alijäämä)

Tilikauden ylijäämä (alijäämä)	-350 102,15	2 277 962,36	-364 724,75	972 994,06
--------------------------------	-------------	--------------	-------------	------------

OMA PÄÄOMA

OMA PÄÄOMA	10 722 358,86	11 072 461,01	11 998 762,42	12 363 487,17
------------	---------------	---------------	---------------	---------------

VELAT, JOTKA ERÄÄNTYVÄT MYÖH. KUIN 5 V. KULUTTUA

Lainat rahoitus- ja vakuutuslaitoksilta	228 425,14	220 466,25		
Lainat julkisyhteisöiltä	3 645,66	3 687,18		
Lainat muilta luotonantajilta	216 666,57	599 999,91	216 666,57	599 999,91
Velat, jotka erääntyvät myöh. kuin 5 v. kuluttua	448 737,37	824 153,34	216 666,57	599 999,91

ERITTELY OLENNAISISTA PAKOLLISIIN VARAUKSIIN MERKITYISTÄ ERISTÄ

Muut pakolliset varaukset				
Potilasvahinkovastuuvaraus	258 548,61	190 565,70		
Muut pakolliset varaukset	258 548,61	190 565,70		
PAKOLLISET VARAUKSET	258 548,61	190 565,70		

ERITTELY PITKÄ- JA LYHYTAIKAISISTA VELOISTA

PITKÄAIKAISET VELAT				
Lainat rahoitus- ja vakuutuslaitoksilta	2 682 939,13	3 898 329,64	2 363 782,93	3 560 209,27
Lainat kunnalta				
Lainat julkisyhteisöiltä	3 777,53	3 803,38		
Saadut ennakot muilta	107 189,90	144 513,91	107 189,90	144 513,91
Saadut ennakot	107 189,90	144 513,91	107 189,90	144 513,91

Pitkäaikainen vieras pääoma

Pitkäaikainen vieras pääoma	2 793 906,56	4 046 646,92	2 470 972,83	3 704 723,18
-----------------------------	--------------	--------------	--------------	--------------

TASEEN LIITETIEDOT

Pyhtää-konserni

	Konserni		Kunta	
	2014	2013	2014	2013
LYHYTAIKAISET VELAT				
Lainat rahoitus- ja vakuutuslaitoksilta	10 119 112,36	8 100 009,62	10 096 426,34	8 076 423,34
Lainat julkisyhteisöiltä	25,85	25,85		
Lainat muilta luotonantajilta	83 438,48	82 847,56		
Saadut ennakot muilta	2 636,07	2 216,20		
Saadut ennakot	2 636,07	2 216,20		
Ostovelat jäsenkuntayhtymille	633 689,78	616 424,25	653 281,99	635 480,69
Ostovelat osakkuus- ja muille omistusyhteisöille	12 902,61	12 382,35		
Ostovelat muille	1 858 756,55	2 030 860,94	1 642 789,48	1 806 610,28
Ostovelat	2 505 348,94	2 659 667,54	2 296 071,47	2 442 090,97
Muut velat muille	514 529,89	492 390,40	379 879,18	342 341,35
Muut velat	514 529,89	492 390,40	379 879,18	342 341,35
Siirtovelat				
Siirtyvät korot muille	20 944,32	29 796,70	20 581,89	29 378,32
Siirtyvät korot	20 944,32	29 796,70	20 581,89	29 378,32
Muut siirtovelat jäsenkuntayhtymille	57,60	19 595,13	59,30	20 201,17
Muut siirtovelat muille	1 899 672,70	1 800 011,73	1 170 143,57	1 145 809,18
Muut siirtovelat	1 899 730,30	1 819 606,87	1 170 202,87	1 166 010,35
Siirtovelat	1 920 674,61	1 849 403,57	1 190 784,76	1 195 388,67
Lyhytaikainen vieras pääoma	15 145 766,20	13 186 560,74	13 963 161,75	12 056 244,33
VIERAS PÄÄOMA	17 939 672,76	17 233 207,67	16 434 134,58	15 760 967,51
MAKSUVALMIUDEN KANNALTA MERKITTÄVÄ SEKKILIMIITTI				
Luotollisen sekkiliin limiitti	1 120 000,00	1 120 000,00	1 000 000,00	1 000 000,00
SIIRTOVELKoihin sisältyvät olennaiset erät				
Verovelat				
Jaksotetut henkilöstökulut	1 020 611,39	1 241 965,84	946 397,72	1 166 010,35
Potilasvakuutus	44 160,00	44 131,20		
Tuloennakot	8 421,07	8 791,60		
Korjojaksotukset	168,63	159,91		
Muihin siirtovelkoihin sisältyvät olennaiset erät	294 918,52		215 743,07	
Lomapalkkavaraukset	523 000,76	524 357,08		
Muut siirtovelat (menojäämät)	8 449,94	201,24	8 062,08	
Muihin siirtovelkoihin sisältyvät olennaiset erät	1 899 730,30	1 819 606,86	1 170 202,87	1 166 010,35
Siirtyvät korot	20 944,32	29 796,70	20 581,89	29 378,32
Siirtovelat (sis. siirtyvät korot)	1 920 674,62	1 849 403,56	1 190 784,76	1 195 388,67

Investointien erittelyt, pysyvien vastaavien hyödykkeet

1.1.2014-31.12.2014

	Aineettomat oikeudet	Tietokone-ohjelmistot	Muut pitkävaik. menot	Maa-alueet	Raken- nukset	Kiinteät rakenteet ja laitteet	Koneet ja kalusto	Muut aineelliset hyödykkeet	Enn.mak- sut ja kes- keneräiset hankinnat	Yhteensä
Tasearvo 1.1.	1 065 011,89	35 336,13	199 352,84	4 500 833,57	16 945 085,91	9 293 251,15	1 343 891,94			33 382 763,43
Lisäykset	60 597,49		36 104,44	570 821,32	270 052,35	1 223 250,21	49 276,67		249 225,72	2 459 328,20
Rahoitus- osuudet						-240 006,64				-240 006,64
Vähennykset (tasearvo)			-4 271,08	-303 871,40		-116 427,40				-424 569,88
Siirrot erien välillä										
Poistot 1.1.	-694 515,50	-23 990,17	-44 850,53		-6 062 585,29	-5 148 855,86	-1 081 200,27			-13 055 997,62
Poistot	-131 108,33	-11 345,96	-41 937,69		-494 950,52	-564 051,92	-108 643,87			-1 352 038,29
Tasear. 31.12.	299 985,55	0,00	144 397,98	4 767 783,49	10 657 602,45	4 447 159,54	203 324,47	0,00	249 225,72	20 769 479,20
Myyntivoitot				249351,92						249351,92
Myyntitappiot						40698,48				40698,48

Investointien erittelyt, pysyvien vastaavien sijoitukset

1.1.2014-31.12.2014

	Tytäryhteisö osakkeet	Kunta-yhtymä osuudet	Osakkuus- ja omistusyhteisö osakkeet	Muut osakkeet ja osuudet	Yhteensä
Tasearvo 1.1.		2 404 848,96	1 870 000,00	190 340,96	4 465 189,92
Lisäykset					
Vähennykset, tasearvo				-15 000,00	-15 000,00
Tasear. 31.12	0,00	2 404 848,96	1 870 000,00	175 340,96	4 450 189,92
Myyntivoitot				4 865,92	4 865,92
Myyntitappiot					0,00

Pyhtään kuntakonserni	kunnan omistusosuus	konsernin omistusosuus	äänivallan osuus	kons. osuus omasta pääomasta eur	kons. osuus vierasta pääomasta eur	kotipaikka
Omistukset muissa yhteisöissä						
Pyhtään kunta				12 363 487,17	15 781 168,68	
Kuntayhtymät						
Carea	3,0000 %	3,0000 %		972 527,35	1 373 244,62	Kotka
Kärkulla	0,2940 %	0,2940 %		30 223,17	48 675,09	Kirjala
Kymenlaakosn liitto	2,8081 %	2,8081 %		7 592,05	10 700,17	Kotka
Kotkan-Haminan seudun kky	0,3403 %	0,3403 %		103 480,22	62 871,18	Kotka

VASTUUSITOUMUKSET	Takausmäärä lainaottohetki	Tasearvo 31.12.2013	Tasearvo 31.12.2014
Ki Oy Pyhtään Henrikintie Valtiokonttori 12070000122210	259 009,41	212 387,68	206 559,97
Pyhtään Vanhustenhuoltoyhdistys Kuntarahoitus Oyj 12689/07 Kuntarahoitus Oyj 12757/07	151 000,00 780 000,00	16 136,00 606 038,00	15 492,00 599 162,00
Kymen Vesi Oy		1 039 484,61	1 070 739,27
Etelä-Elimäen vesiosuuskunta	1 000 000,00	800 000,00	600 000,00
Hevossaaren vesiosuuskunta	475 000,00	120 000,00	0,00
TAKAUKSET YHTEENSÄ		2 794 046,29	2 491 953,24
Leasingvuokrasopimukset:		2013	2014
Seuraavalla tilikaudella maksettavat		7 872,54	4 220,10
Myöhemmin maksettavat		10 930,56	15 789,57
Yhteensä		18 803,10	20 009,67
Kuntien takauskeskus 31.12.		2013	2014
Kunnan osuus takausvastuusta		23 430 464,65	24 568 949,16
Kunnan osuus kattamattomista takausvastuusta		0,00	0,00
Kunnan mahdollista vastuuta kattava osuus rahastosta		15 713,75	15 713,75
Carean kumulatiivinen alijäämä taseessa 31.12.2014			
Carean alijäämä on tilinpäätöksessä 31.12.2014			24 849 408,04
Perussopimuksen mukainen jakoperuste on 3,3,% alijäämästä			728 385,23
Alijäämän kattamisesta ei ole tehty vielä päätöksiä miten peritään osakaskunnilta.			

ARVONLISÄVEROLAKI 103 §

TAKAISINPERITTÄVÄN ALV VUOSILTA 2010 - 2014

Arvonlisäveron palautusvastuita ei ole.

HENKILÖSTÖÄ KOSKEVAT LIITETIEDOT

Henkilöstön lukumäärä	31.12.2014	31.12.2013
Yleishallinto	13,0	13,3
Sivistys	73,2	80,1
Sosiaali- ja terveys	97,7	91,5
Tekninen	33,3	32,3
Valvonta		
Yhteensä	217,2	217,2
Henkilöstökulut	2014	2013
Henkilöstökulut tuloslaskelman mukaan	9 961 711	10 022 610
Henkilöstökuluja aktivoitu aineettomiin ja aineellisiin hyödykkeisiin		
HENKILÖSTÖKULUT YHTEENSÄ	9 961 711	10 022 610

**Luettelo tilikautena 1.1.-31.12.2014 käytetyistä kirjanpitokirjoista
ja tositelajeista sekä niiden säilytystavoista**

Tasekirja		sidottu
Pääkirja		sähköinen arkistointi
Päiväkirja		sähköinen arkistointi

KÄYTETYT TOSITELAJIT

SAP R/3 talous- ja toiminnanohjausjärjestelmä

Ostoreskontran tositteet	KR, KA, KG	sähköinen arkistointi
Ostoreskontran maksut	KZ ZP	sähköinen arkistointi paperinen arkistointi
Myyntireskontran tositteet	RV	sähköinen arkistointi
Myyntireskontran suoritukset	DA, DZ ZP	sähköinen arkistointi paperinen arkistointi
Käyttöomaisuuden tositteet	AA, AB, AF	paperinen arkistointi
Kirjanpidon muistiotositteet	SA, AB	paperinen arkistointi
Palkkatositteet	L1	paperinen arkistointi
Liittymät:	YPH L5	paperinen arkistointi
Maksuliikenteen tositteet	ZV	paperinen arkistointi

Kunnanjohtajan ja hallituksen allekirjoitus

Kunnanjohtajan ja hallituksen allekirjoitukset:

30.3.2015



Olli Nuutila
kunnanjohtaja



Sari Tjeder
hallituksen puheenjohtaja



Seija Halme



Kari Huovila



Raul Lehto



Rune Drockila



Jaana Klami



Pirkko Silta



Anne Metsola




Markku Tuomala

Tilinpäätösmerkintä

Olemme antaneet suorittamastamme tilintarkastuksesta tänään
kertomuksen.

15.104. 2015

BDO Audiator Oy
JHTT-Yhteisö


Juhani Liski, JHTT
vastuullinen tilintarkastaja